

**TÜRKİYE CUMHURİYETİ
ÇUKUROVA ÜNİVERSİTESİ
SOSYAL BİLİMLER ENSTİTÜSÜ
EKONOMETRİ ANABİLİM DALI**

**AVRUPA BİRLİĞİ' NE ÜYE ÜLKELER İLE TÜRKİYE' NİN EKONOMİK
ÖZELLİKLERİNİN İSTATİSTİKSEL YÖNTEMLERLE İNCELENMESİ**

Bihter ESEN

YÜKSEK LİSANS TEZİ

ADANA - 2012

**TÜRKİYE CUMHURİYETİ
ÇUKUROVA ÜNİVERSİTESİ
SOSYAL BİLİMLER ENSTİTÜSÜ
EKONOMETRİ ANABİLİM DALI**

**AVRUPA BİRLİĞİ' NE ÜYE ÜLKELER İLE TÜRKİYE' NİN EKONOMİK
ÖZELLİKLERİNİN İSTATİSTİKSEL YÖNTEMLERLE İNCELENMESİ**

Bihter ESEN

Danışman: Yard. Doç. Dr. Gülsen KIRAL

YÜKSEK LİSANS TEZİ

ADANA – 2012

Çukurova Üniversitesi Sosyal Bilimler Enstitüsü Müdürlüğüne,

Bu çalışma, jürimiz tarafından EKONOMETRİ Anabilim Dalında YÜKSEK LİSANS TEZİ olarak kabul edilmiştir.

Başkan : Yrd. Doç. Dr. Nasi ASLAN
(Danışman)

Üye : Doç. Dr. Mustafa ÖZTÜRK

Üye : Doç. Dr. Kadir ALBAYRAK

ONAY

Yukarıdaki imzaların, adı geçen öğretim elemanlarına ait olduklarını onaylıyorum.

...../...../

Prof. Dr. Azmi YALÇIN
Enstitü Müdürü

Not: Bu tezde kullanılan özgün ve başka kaynaktan yapılan bildirişlerin, çizelge, şekil ve fotoğrafların kaynak gösterilmeden kullanımı, 5846 Sayılı Fikir ve Sanat Eserleri Kanunu'ndaki hükümlere tabidir.

ÖZET

AVRUPA BİRLİĞİ' NE ÜYE ÜLKELER İLE TÜRKİYE' NİN EKONOMİK ÖZELLİKLERİNİN İSTATİSTİKSEL YÖNTEMLERLE İNCELENMESİ

Bihter ESEN

Yüksek Lisans Tezi, Ekonometri Anabilim Dalı

Danışman: Yard. Doç. Dr. Gülsen KIRAL

Kasım 2012, 77 Sayfa

Avrupa Birliği, yirmi yedi üye ülkeden oluşan ve toprakları büyük ölçüde Avrupa kıtasında bulunan siyasi ve ekonomik bir örgütlenmedir. Bu Birlik 1992 yılında, *Avrupa Birliği Antlaşması* olarak da bilinen Maastricht Antlaşması'nın yürürlüğe girmesi sonucu, var olan Avrupa Ekonomik Topluluğu'na yeni görev ve sorumluluk alanları yüklenmesiyle kurulmuştur. Yaklaşık 500 milyonluk nüfusuyla Avrupa Birliği, dünyanın nominal gayrisafi yurtiçi hasılasının %30'luk bölümünü oluşturur. Birliğe üye ülkeler, Almanya, Avusturya, Belçika, Bulgaristan, Çek Cumhuriyeti, Danimarka, Estonya, Finlandiya, Fransa, Hollanda, İngiltere, İrlanda, İspanya, İsveç, İtalya, Kıbrıs, Letonya, Litvanya, Lüksemburg, Macaristan, Malta, Polonya, Portekiz, Romanya, Slovakya, Slovenya ve Yunanistan'dır.

Bu çalışmada, Türkiye'nin, Avrupa Birliği'ne üyelik yolundaki kriterlere uyumluluğu incelenmiştir. Avrupa Birliği'ne üye yirmi yedi ülkeye ve Türkiye'ye ait bazı ekonomik kriterlere kümeleme analizi uygulanmıştır.

Bu analizle Türkiye'nin hangi ülke grubunda yer aldığı belirlenmiştir. Daha sonra, Avrupa Birliği ülkeleri ile Türkiye'nin kişi başına düşen GSYH verilerine yakınsama analizi uygulanmıştır. Bu analizle, Türkiye'nin ekonomik yönden Avrupa birliği ülkelerine ne derece yakın olduğu belirlenmiştir.

Anahtar Kelimeler: AB, AB üye ülkeleri, Kümeleme Analizi, Yakınsama Analizi, Türkiye

ABSTRACT**THE EXAMINATION OF THE ECONOMIC CHARACTERISTICS OF THE
EUROPEAN UNION MEMBER STATES AND TURKEY BY USING
STATISTICAL METHODS****Bihter ESEN****Master of Science Thesis, Department of Econometrics****Supervisor: Asst. Prof. Dr. Gülsen KIRAL****November, 2012, 77 Pages**

European Union is an economic and political organisation composed of twenty seven member countries and lands of which is largely in European continent. This Union was established as a result of entry into the force of Maastricht Treaty also known as the European Union Treaty, by giving new duties and responsibilities on to the existing European Economic Community. The European Union with approximately 500 millions inhabitants, forms 30 % of the world's nominal gross domestic product. Germany, Austria, Belgium, Bulgaria, Czech Republic, Denmark, Estonia, Finland, France, Netherlands, England, Ireland, Spain, Sweden, Italy, Cyprus, Latvia, Lithuania, Luxembourg, Hungary, Malta, Poland, Portugal, Romania, Slovakia, Slovenia and Greece are the member countries of the Union.

In this study, the compliance of Turkey to the criterias on the road to membership of the European Union was examined. Clustering analysis is applied to certain economic criterias of Turkey and European Union's twenty seven member countries.

By this analysis it is determined that Turkey is in which country groups. Later, convergence analysis is applied to the data of GDP per capita of European Union countries and Turkey. The degree of economically closeness of Turkey to the European Union countries was determined with this analysis.

Keywords: EU, EU Member States, Cluster Analysis, Convergence Analysis, Turkey

ÖNSÖZ

Tez çalışmam süresince yardım ve desteklerini esirgemeyen, bana yol gösteren hocam ve tez danışmanım Yard. Doç. Dr. Gülsen KIRAL'a teşekkürlerimi sunarım. Bu çalışmamda bana yardımcı olan iş arkadaşlarıma ve hayatımın her döneminde beni maddi manevi destekleyen aileme teşekkürü bir borç bilirim.

Bu tez Çukurova Üniversitesi Araştırma Projeleri Birimi tarafından desteklenmiş olup, proje numarası İİBF2011YL8'dir.

İÇİNDEKİLER

	Sayfa
ÖZET	i
ABSTRACT	ii
ÖNSÖZ	iii
İÇİNDEKİLER	iv
KISALTMALAR LİSTESİ.....	vii
TABLolar LİSTESİ	viii
ŞEKİLLER LİSTESİ	ix

BİRİNCİ BÖLÜM

GİRİŞ

1.1. Çalışmanın Amacı.....	4
1.2. Çalışmanın Önemi	4
1.3. Çalışmanın Yöntemi	5
1.4. Çalışmanın Kapsamı	5
1.5. Çalışmanın Sınırlılıkları.....	5

İKİNCİ BÖLÜM

AVRUPA BİRLİĞİNE KATILIM SÜRECİ

2.1. Avrupa Birliği Genişleme Süreci.....	6
2.2. Türkiye'nin Avrupa Birliği'ne Adaylık Yolundaki Gelişmeleri	8
2.2.1. Türkiye - Avrupa Birliği Tarihçesi	8
2.2.2. Türkiye Avrupa Birliği Ortaklık Süreci.....	10
2.3. Avrupa Birliği Müzakereleri ve Katılım Süreci	12
2.3.1. Müzakerelerin İçeriği ve Süreci.....	13
2.3.2. Türkiye İçin Müzakere Süreci	15

ÜÇÜNCÜ BÖLÜM

AVRUPA BİRLİĞİ' NE UYUM KRİTERLERİ

3.1. Maastricht Kriterleri	21
3.2. Kopenhag Kriterleri	30
3.2.1. Türkiye'nin Kopenhag Kriterlerinde Son Durumu.....	30

DÖRDÜNCÜ BÖLÜM

UYGULAMA YÖNTEMLERİ

4.1. Çalışmada Uygulanacak İstatistiksel Yöntemler	33
4.1.1. Kümeleme Analizi	33
4.1.1.1. Hiyerarşik Kümeleme Yöntemleri.....	34
4.1.1.2. Hiyerarşik Olmayan Kümeleme Yöntemi	35
4.1.2. Yakınsama Analizi.....	37

BEŞİNCİ BÖLÜM

UYGULAMA

5.1. Araştırmanın Amacı.....	41
5.2. Kullanılan Veriler	41
5.3. Analize Dahil Edilen Ülkeler.....	41
5.4. Analizde Kullanılan Değişkenler.....	41
5.5. Uygulamanın Sonuçları	44
5.5.1. Kümeleme Analizi Sonuçları.....	44
5.5.1.1. 2008 Yılına Ait Kümeleme Analizi Sonuçları.....	44
5.5.1.2. 2009 Yılına Ait Kümeleme Analizi Sonuçları.....	47
5.5.1.3. 2010 Yılına Ait Kümeleme Analizi Sonuçları.....	51
5.5.2. Yakınsama Analizi Sonuçları	56

ALTINCI BÖLÜM**SONUÇ VE ÖNERİLER**

6.1. Sonuç	64
6.2. Öneriler	65
KAYNAKLAR	67
EKLER	72
ÖZGEÇMİŞ	77

KISALTMALAR LİSTESİ

AB	: Avrupa Birliđi
AET	: Avrupa Ekonomik Topluluđu
AKÇT	: Avrupa Kömür ve Çelik Topluluđu
AT	: Avrupa Topluluđu
BM	: Birleşmiş Milletler
DPT	: Devlet Planlama Teşkilatı
DTM	: Dış Ticaret Müsteşarlığı
EFTA	: Avrupa Serbest Ticaret Alanı
EURATOM	: Avrupa Atom Enerjisi Topluluđu
GKRY	: Güney Kıbrıs Rum Yönetimi
GSYH	: Gayri Safi Yurtiçi Hasıla
HAK	: Hükümetlerarası Konferans
HICP	: Uyumlaştırılmış Tüketici Fiyat Endeksi
İKV	: İktisadi Kalkınma Vakfı
KBGSYH	: Kişi Başına Düşen Gayri Safi Yurtiçi Hasıla
MDAÜ	: Merkez ve Dođu Avrupa Ülkeleri
NATO	: Kuzey Atlantik İttifakı Örgütü
OGT	: Ortak Gümrük Tarifesi
TÜİK	: Türkiye İstatistik Kurumu
TÜFE	: Tüketici Fiyatları Endeksi

TABLolar LİSTESİ

	Sayfa
Tablo 1: AB Ülkelerinde Enflasyon Oranında Gelişme	22
Tablo 2: AB Üyesi Ülkelerde Borç Stoku / GSYH (%)	24
Tablo 3: AB Üyesi Ülkelerde Bütçe Açığı / GSYH (%)	26
Tablo 4: AB Üyesi Ülkelerde Uzun Dönem Faiz Oranı	28
Tablo 5: 2008 Yılı Kümeleme Analizi Sonuçları Tablosu	44
Tablo 6: 2008 Yılı Ekonomik Değişkenlerine ait Anova Tablosu	45
Tablo 7: 2008 Yılı Verileri için Kolmogorov-Smirnov Normallik Testi Tablosu	46
Tablo 8: 2008 Yılı Verileri için Son Küme Merkezleri Arasındaki Uzaklıklar	47
Tablo 9: 2009 Yılı Kümeleme Analizi Sonuçları Tablosu	48
Tablo 10: 2009 Yılı Ekonomik Değişkenlerine ait Anova Tablosu	49
Tablo 11: 2009 Yılı Verileri için Kolmogorov-Smirnov Normallik Testi Tablosu	50
Tablo 12: 2009 Yılı Verileri için Son Küme Merkezleri Arasındaki Uzaklıklar	51
Tablo 13: 2010 Yılı Kümeleme Analizi Sonuçları Tablosu	52
Tablo 14: 2010 Yılı Ekonomik Değişkenlerine ait Anova Tablosu	53
Tablo 15: 2010 Yılı Verileri için Kolmogorov-Smirnov Normallik Testi Tablosu	54
Tablo 16: 2010 Yılı Verileri için Son Küme Merkezleri Arasındaki Uzaklıklar	55

ŞEKİLLER LİSTESİ

	Sayfa
Şekil 1: Türkiye'nin Borç Stoğu/GSYH(%).....	25
Şekil 2: A ve B Ülkeleri Arasındaki Yakınsama Durumları	39
Şekil 3: AB Ülkeleri Arasında Sigma Yakınsaması	57
Şekil 4: Lüksemburg ile Türkiye Arasında Sigma Yakınsaması.....	58
Şekil 5: İrlanda ile Türkiye Arasında Sigma Yakınsaması.....	59
Şekil 6: 3. Kümeye Ait AB Ülkeleri ile Türkiye Arasında Sigma Yakınsaması.....	60
Şekil 7: 4. Küme Ülkeleri Arasında Sigma Yakınsaması.....	61
Şekil 8: AB-27=100 Değerine Göre Türkiye'nin Kişi Başına Düşen GSYH'daki Değişimi.....	62

BİRİNCİ BÖLÜM

GİRİŞ

Birleşmiş Avrupa ülküsü, gerçek bir siyasi projeye dönüşüp ülkelerin hükümet politikalarında uzun vadeli bir hedef haline gelmeden önce, sadece filozoflarla önsezili kimselerin düşüncelerinde yaşıyordu. Avrupa Birleşik Devletleri hümanist ve barışçı bir hayalin parçasıydı. Avrupa yüzyıllarca sık sık yaşanan kanlı savaflara sahne oldu. 1870–1945 yılları arasında Fransa ve Almanya üç kez savaştılar. Bu savaflarda birçok insan yaşamını kaybetti. Bu felaketler üzerine bazı Avrupalı lider ve düşünürleri barışın sürdürülebilmesinin tek yolunun, ülkelerinin ekonomik ve siyasi yönlerden birleşmesi olduğu fikrine vardılar. Avrupa’da ulusal uzlaşmazlıkları aşabilecek bir örgütlenmenin kuruluşu İkinci Dünya Savaşı sırasında totaliter yönetimlere karşı savaflan direniş hareketlerinden kaynaklandı (T.C. Avrupa Birlięi Bakanlıęı, 2012).

I. Dünya Savaşı sonrasında Avrupa’da bir '**Birlięin**' oluşturulmasına yönelik önemli fikirler üretilmiş olmasına rağmen bunların olgunlaşp benimsenmesi ancak II. Dünya Savaşı sonrasında mümkün olmuştur. II. Dünya Savaşı’nın genel olarak Avrupa kıtası üzerinde yaşanması Avrupa’yı yıkarak bir felaketin eşiğine getirmiştir. Savaşın nedeni ise I. ve II. Dünya Savaşı arasındaki dönemde Avrupa’da ortaya çıkan totaliter rejimler ve bu ülkelerin yayılmacı politikalarıdır. Bu rejimler, II. Dünya Savaşı’nda ortadan kalkmış ancak savaş yine de arkasında çok fazla yıkımlar bırakmıştır. Bununla beraber savaşın galiplerinden olan Sovyetler Birlięi’nin Avrupa’nın ortasına kadar ilerlemesi de Avrupalı devletler için başka bir tehlikeyi oluşturmuştur. Bu sebeplerle Avrupalı devletler arasında hem savaşın yaralarını sararak kendi içlerinde yeniden totaliter rejimlerin oluşmasını engellemek, hem de yaklaşan komünizm tehlikesine karşı demokratik cepheyi oluşturmak üzere, bir birlik oluşturma fikri ortaya çıkmıştır (Akın, Turgan, 2008).

9 Mayıs 1950’de Fransız Dışışleri Bakanı Robert Schuman, Avrupa’da barışın kurulabilmesi için Fransız-Alman dostluęunun şart olduğunu belirten ve bu çekirdek etrafında Avrupa’nın bütünleşmesi gerektięi görüşünü esas alan ve böylece birleşik Avrupa’nın temellerini atan Schuman Planı’nı yayımlamıştır. Bu plana göre, yüzyıllardır Avrupa’da süregelen Fransız-Alman çekişmesini ortadan kaldırmanın yolu, yüksek bir otoritenin yönetimi altında, Fransız-Alman ortak kömür ve çelik üretimini sağlamak ve

söz konusu örgütü bütün Avrupa ülkelerinin katılımına açık tutmaktı (İktisadi Kalkınma Vakfı, 2005).

Bu çerçevede, 18 Nisan 1951 yılında Federal Almanya, Fransa, İtalya, Hollanda, Belçika ve Lüksemburg, Paris'te imzaladıkları bir antlaşma ile Avrupa Kömür ve Çelik Topluluğu'nu (AKÇT) kurmuşlardır. Böylece, “Birliğin” oluşturulması yolundaki ilk somut adım atılmıştır. 25 Mart 1957 tarihinde imzalanan Roma Antlaşması ile Avrupa Ekonomik Topluluğu (AET) ve Avrupa Atom Enerjisi Topluluğu (EURATOM) AKÇT üyesi 6 ülke tarafından imzalanmıştır. Başlangıçta bu üç topluluğun ayrı ayrı organları ve bütçeleri olduğu halde, 1967 yılında bir araya getirilerek tek komisyon, tek konsey ve tek bütçe çatısı altında toplanmış ve “Avrupa Toplulukları” deyimi ile anılan ekonomik bir birlik haline gelmiştir. 1968 yılında gümrük birliğini tamamlayan Avrupa Toplulukları, topluluk dışı ülkelerle de dış ticareti kolaylaştıran anlaşmalar imzalamaya başlamışlardır. 1972 yılında Avrupa Serbest Ticaret Alanı (EFTA) ülkeleri (İzlanda, Liechtenstein, Norveç) ile yapılan serbest ticaret anlaşması ile “Avrupa Ekonomik Alanı” oluşturulmuştur.

Avrupa Topluluğu'nun parasal birlik olmadan ekonomik açıdan zayıf olacağı anlaşılmıştır. Bu nedenle, 1988 Haziran'ında Hanower'da toplanan konsey, parasal birlik sürecini başlatma kararı aldı ve 1989 yılında düzenlenen Madrid Zirvesi'nde parasal birliğe geçişin ilk adımı olan “Delors Planı” kabul edildi. 9-10 Aralık 1991 'de düzenlenen Maastricht zirvesinde kabul edilen, 1992 yılı Şubat ayında imzalanan ve 1993 Kasım'ında yürürlüğe giren Maastricht Antlaşması ile, Topluluğu ortak pazar ötesinde "ekonomik ve siyasi birlik" e taşıma kararı aldı. Bu bağlamda parasal bir birliğe götürecek program ile aynı zamanda "Avrupa Birliği" ve "Birlik vatandaşlığı" da kabul edilmiş oldu. Bu tarihten sonra Avrupa Topluluğuna “Avrupa Birliği” denilmeye başlanmıştır (Eren,2003).

Bu süreç içerisinde ve daha sonrasında Avrupa Birliği'ne aday ve üye olan ülkeler olmuştur. Bu ülkeler, bir alt başlıkta anlatılacaktır. Bu çalışmada amaç, Avrupa Birliği üye ülkelerini diğer dünya ülkelerinden ayrı tutan kendi aralarında var olan ekonomik değişkenleri incelemek ve bu ekonomik değişkenlere çok değişkenli istatistiksel analiz yöntemlerinden kümeleme analizi uygulayarak kümeler oluşturmaktır. Ayrıca ekonomisini iyileştirmeye çalışan Türkiye'nin Avrupa Birliği yolunda hangi ülke gruplarında yer aldığını belirlemektir. Daha sonra en son 2010 yılı verilerine göre oluşturulan kümelere ait ülkelerin kişi başına düşen GSYH verilerine,

Türkiye'nin kişi başına düşen GSYH verisinin yakınsaması incelenmiştir. Bu çalışmada yararlanılan kaynaklardan bazıları aşağıdaki gibi özetlenmiştir.

Bu konuda 2006 yılında yapılmış olan “ Avrupa Birliği'ne Aday ve Üye Ülkelerin Ekonomik Benzerliklerinin Kümeleme Analizi ile İncelenmesi ” çalışmasında ele alınan problem, Avrupa Birliği üye ülkeleri ile aday üye ülkeler arasında var olan ekonomik benzerlikleri ortaya koymak, aday ülkelerin üye olmak için yeterli olup olmadıklarını anlamaya çalışmaktır. Avrupa Birliği'ne üye olma kriterlerinin birden fazla olduğu düşünülürse bu araştırmayı yapabilmek için çok değişkenli istatistiksel analizlerden yararlanılmıştır. Amaç Avrupa Birliği aday ve üye ülkelerinin ekonomik benzerliklerini ortaya koymak olduğundan Kümeleme Analizi kullanılmıştır (Turanlı, Ünal, Türedi, (2006)).

2011 yılında Öğr. Grv. Dr. Bahar Berberoğlu'nun “2008 Global Krizinin Türkiye ve Avrupa Birliği'ndeki Etkilerinin Kümeleme Analizi ile İncelenmesi” çalışmasında 2008 Global Krizi'nin Avrupa Birliği ve Türkiye'yi ne kadar etkilediğini ve bu kriz sürecinde ülkemizin AB'den uzaklaşıp uzaklaşmadığı saptayarak değerlendirmeyi amaçlamıştır. Uygulama bölümünde ise, çok değişkenli istatistiksel tekniklerden biri olan Kümeleme Analizi hakkında genel bir bilgi verilerek, AB Üyeleri ve Türkiye'yi krizin yaşandığı her yıl itibariyle, seçilen ekonomik değişkenlere göre kümeleyip, bu kriz döneminin çalışmada yer alan tüm ülkeleri ne ölçüde etkilediğini ortaya koyulmuştur. Sonuç bölümünde ise, kümeleme analizi ile ulaşılan bilgilere dayanarak Türkiye'nin 2008 Global Krizi döneminde AB üyeliği yolundaki durumu değerlendirilmiştir. Sonuçta, Türkiye'nin AB üyesi olmaması nedeniyle üye ülkelerin yararlandığı birçok avantajdan yoksun kalmasına karşın, krizden AB'ye üye ülkeler ile eşit düzeyde etkilendiğini, bir başka deyişle tek başına kalsa da krize iyi direnç gösterdiğini saptanmıştır.

Dr. H. Simay Karaalp ve Doç. Dr. Fuat Erdal'ın (2006) “Türkiye'de İller ve Bölgeler Arasında Gelir Farklılıkları: Bir Sigma Yakınsama Analizi” konulu çalışmalarında, yakınsama literatüründe yaygın olarak kullanılan kişi başına gelir değerleri kullanılarak, 1993–2001 yılları arasında Türkiye'de iller arasında, her bir bölgedeki iller ve bölgeler arasında sigma yakınsaması incelenmiştir.

1.1. Çalışmanın Amacı

Avrupa Birliği'ne katılabilmek için bir ülke, 1993 yılında Kopenhag Liderler Zirvesi'nde tanımlanan Kopenhag Kriterleri'ni tümüyle sağlamak durumundadır. Bu ölçütler, hukukun üstünlüğüne ve insan haklarına saygı gösteren istikrarlı bir demokrasi, birlik üyeleri ile rekabet edebilecek düzeyde sağlam temelli bir ekonomi ve Avrupa Birliği yasalarını da içeren üyelik koşullarının kabul edilmesini gerektirir. Avrupa Birliği her şeyden önce ekonomik bir yapıdır. İlk kurulduğunda adı Avrupa Ekonomik Toplumu olan birliğin ilk hedefi bir ekonomik ortak pazar yaratmaktır. Ortak pazarın sorunsuz işleyebilmesi için pazara üye olan ülkelerin ekonomileri ve kalkınmışlık düzeyleri birbirine yakın olmalıdır. Bu çalışmada amaç, Avrupa Birliği üye ülkelerini diğer dünya ülkelerinden ayrı tutan kendi aralarında var olan ekonomik değişkenleri incelemek ve bu ekonomik değişkenlere göre kümeler oluşturmaktır. Oluşturulan kümelere göre aynı grupta bulunan ülkelerin, ekonomik yönden birbirlerine benzerliği tespit edilmiştir.

1.2. Çalışmanın Önemi

Bugün AB, dünyada bütünleşmelerin hızlı bir şekilde yaşandığı değişim ortamında, özellikle gelişmekte olan ülkelerin dikkatini çeken ve bu tür ülkelerin katılmak için yoğun çaba harcadığı, yıldızı parlayan bir birlik olma yolunda ilerlemektedir. Bu Birliğe Türkiye'nin dahil olma çabası 1950'lerden itibaren başlamıştır. Türkiye, Avrupa Birliği'ne tam üye olabilmek için siyasal, sosyal, hukuki, kültürel ve yönetsel birçok reform gerçekleştirmiştir. Avrupa Birliği'ne uyum amacıyla yürütülen çalışmaların çoğu; hayat standartlarının yükseltilmesi, refahın artırılması, temel hak ve özgürlüklerin geliştirilmesi, ekonominin düzeltilmesi, sosyo kültürel alanlarda yaşanan olumsuzlukların giderilmesi, halka en yakın birimlerce hizmet sunulması, hizmetlerde maksimum etkinliğin sağlanması gibi doğrudan insan yaşamının kalitesini yükseltici niteliği olan uygulamalardır. Bu nedenle, çalışmada Türkiye'nin üyelik yolundaki ekonomik kriterlere göre AB üye ülkelerine benzerliği önem taşımaktadır.

1.3. Çalışmanın Yöntemi

Avrupa Birliği üye ülkelerini diğer dünya ülkelerinden ayrı tutan kendi aralarında var olan ekonomik değişkenleri incelemek ve bu ekonomik değişkenlere göre kümeler oluşturabilmek için, çok değişkenli istatistiksel analiz yöntemlerinden kümeleme analizi kullanılmıştır. Böylece ekonomisini iyileştirmeye çalışan Türkiye'nin Avrupa Birliği yolunda hangi ülke gruplarında yer aldığı belirlenmiştir. Daha sonra kümeleme analizi sonucunda oluşan 2010 yılı verilerine göre oluşturulan gruplara ait ülkelerin kişi başına düşen GSYH verilerine, Türkiye'nin kişi başına düşen GSYH verisinin yakınsaması incelenmiştir. Yakınsama analizi ile Türkiye'nin ekonomik yönden AB ülkelerine yakınlığı belirlenmiştir.

1.4. Çalışmanın Kapsamı

Çalışma, 27 AB ülkesi, Almanya, Avusturya, Belçika, Bulgaristan, Çek Cumhuriyeti, Danimarka, Estonya, Finlandiya, Fransa, Hollanda, İngiltere, İrlanda, İspanya, İsveç, İtalya, Kıbrıs, Letonya, Litvanya, Lüksemburg, Macaristan, Malta, Polonya, Portekiz, Romanya, Slovakya, Slovenya ve Yunanistan ile birliğe aday Türkiye arasında gerçekleşmiştir. 27 AB ülkesi ile Türkiye on ekonomik değişkene göre sınıflandırılmıştır. Bu değişkenler ülkenin borç yapısını, gelirini ve ekonomik yapısını belirleyen değişkenlerdendir. Değişkenler, GSYH Büyüme oranı, Kişi Başına Düşen GSYH Büyüme Oranı, Genel Kamu Nihai Tüketim Harcamaları (%GSYH), Gayri Safi Milli Hasıla (%GSYH), Enflasyon, Tüketici Fiyatları, Tüketici Fiyat Endeksi (2005=100), Genel Kamu Açığı ve Fazlası, Nihai Tüketim Harcamaları (%yıllık büyüme), İşsizlik Oranı ve Brüt Tasarruf (%GSYH)'tur.

1.5. Çalışmanın Sınırlılıkları

Çalışmada on ekonomik değişkenle sınırlı kalmıştır. Çünkü, bazı ekonomik değişkenlerin verileri bazı yıllarda eksiktir. Bu eksiklik kümeleme analizinde göz ardı edilemediğinden verilerin tamamına ulaşabildiğimiz on ekonomik değişken ele alınmıştır. 2011 ve 2012 yıllarına ait verilerin tüm değerlerine ulaşamadığından, çalışmada 2008, 2009 ve 2010 yılı verileri ile analiz yapılmıştır.

İKİNCİ BÖLÜM

AVRUPA BİRLİĞİNE KATILIM SÜRECİ

2.1. Avrupa Birliği Genişleme Süreci

Avrupa Birliği her şeyden önce ekonomik bir yapı olup birliğin ilk hedefi bir ekonomik ortak pazar yaratmaktır. Ortak pazarın sorunsuz işleyebilmesi için pazara üye olan ülkelerin ekonomileri ve kalkınmışlık düzeyleri birbirine yakın olmalıdır (Akın, Turgan, 2008,123).

1957’de Roma Anlaşması ile Avrupa Ekonomik Topluluğu kuruldu. Kurucu altı Avrupa ülkesi Batı Almanya, Fransa, Belçika, Hollanda, İtalya, Lüksemburg’dan oluşuyordu. Aynı ülkeler 1952 tarihli Avrupa Kömür ve Çelik Topluluğu’nun da kurucusuydu. Böylece altı devlet tarafından kurulmuş olan Avrupa Birliği, ilerleyen yıllarda genişleme yoluna giderek tüm Avrupalı devletleri tek bir çatı altında toplamayı amaçlamıştır. Topluluk bundan sonra altı genişleme sürecinden geçmiştir.

1969 Lahey Zirvesi’nde topluluğa katılma talebinde bulunan İngiltere, İrlanda, Norveç ve Danimarka’ya ilişkin müzakerelerin başlatılması kararı alındı. 1972 yılında İngiltere, Danimarka ve İrlanda tam üye olarak topluluğa girdi. Norveç’in katılım anlaşması yapılan referandum ile reddedildi. İlk genişleme süreci sona erdi.

Yunanistan 1976 yılındaki tam üyelik başvurusunu takiben 1981’te topluluğa katıldı. Yine 70’li yıllarda tam üyelik başvurusu yapan Portekiz ve İspanya’nın da 1985’te topluluğa katılmasıyla birlikte üye sayısı 12’ye yükseldi ve ikinci genişleme süreci tamamlandı.

Avrupa Topluluğu’na üye 12 devlet tarafından 1992’de imzalanan Maastricht Anlaşması, topluluğa kapsamlı değişiklikler getirdi; Avrupa Topluluğu üzerinde ve onu da kapsayan Avrupa Birliği bu anlaşmayla biçimlendirildi. Anlaşmanın getirdiği yeni boyutla birlikte 1995 yılında İsveç, Finlandiya ve Avusturya da topluluğa katıldı. Üye ülke sayısı 15’e ulaştı ve üçüncü genişleme süreci yaşandı.

Topluluk dördüncü genişleme sürecini Güney Avrupa ülkelerine kıyasla ekonomik olarak daha gelişmiş ve demokrasinin tüm kurumları ile daha iyi işlediği Kuzey ülkeleri Avusturya, İsveç, Finlandiya ile gerçekleştirmiştir. Birlik, üç ülke için müzakereleri eş zamanlı olarak 1 Şubat 1993 tarihinde başlatmış ve bu ülkelerin Birliğe üye devletlerle ortak değerleri taşıması ve refah seviyelerinin yüksek olması nedeniyle,

katılım müzakereleri Birlik tarihindeki en kısa sürede (13 ay) tamamlanmıştır. Bu ülkelerin 1995 yılında katılımları ile Birlik, Orta ve Kuzey Avrupa'ya doğru genişleyerek üye sayısını on beşe çıkarmıştır (İktisadi Kalkınma Vakfı, 2011).

1989-91 yılları arasında Polonya, Çekoslovakya, Bulgaristan, Romanya ve Macaristan ile ticaret ve işbirliği anlaşmaları yapıldı. Ticaret ve işbirliği anlaşmalarının yetersiz kalması üzerine 1990 yılındaki Dublin Zirvesi'nin ardından Ortaklık Anlaşmaları gündeme geldi. 1991-95 yılları arasında 10 Avrupa ülkesi ile Ortaklık Anlaşması imzalandı. Bu anlaşmalar taraflar arasındaki yasal zemini oluşturdu.

AB üyesi olmak isteyen Merkez ve Doğu Avrupa ülkelerinin, gerekli ekonomik ve siyasi koşulları yerine getirerek üyelik sorumluluklarını karşılamaları durumunda AB'ye katılabilecekleri ifade edilmişti. Öncelikle Merkez ve Doğu Avrupa Ülkeleri'nin AB üyeliğine aday ülke olabilecekleri ilk kez ve en üst düzeyde vurgulanmış, üye olabilmek için de bazı kriterler belirlenmiştir. Kopenhag Zirvesi'nde tanımlanan ve ekonomik, siyasi ve topluluk müktesebatının kabulü ile ilgili 'Kopenhag Kriterleri' olarak bilinen ölçütler, aday ülkelerin AB'ye üye olmak için yerine getirmeleri gereken koşullardır.

Beşinci genişleme sürecinde, siyasi kriterleri yerine getirmiş olan 10 ülkeden 'İlk dalga ülkeler' ya da 'Lüksemburg Grubu' olarak adlandırılan Çek Cumhuriyeti, Estonya, G.Kıbrıs, Macaristan, Polonya ve Slovenya ile müzakerelere başlama kararı Aralık 1997 tarihli Lüksemburg Zirvesi'nde alınmıştır. 'İkinci dalga ülkeler' ya da 'Helsinki Grubu' olarak adlandırılan Bulgaristan, Romanya, Malta, Letonya, Litvanya ve Slovakya için Aralık 1999 tarihli Helsinki Zirvesi'nde oybirliği ile karar verilmiştir. Aralık 1997 tarihli Lüksemburg ve Aralık 1999 tarihli Helsinki Zirveleri, 5. genişlemenin sistematüğini ve katılım öncesi süreç ile müzakere sürecine ilişkin çerçeveyi de ortaya koymuştur. Lüksemburg Zirvesi'nde, 5.genişlemenin, geçmişin bölünmüş Avrupa'sına son verecek yeni bir dönemin başlangıcı olacağı, Avrupa bütünleşme modelinin bütün Avrupa kıtasını kapsayacak şekilde genişlemesinin gelecekteki istikrar ve ilerlemenin teminatı olacağı ifadeleriyle Birliğin bu sürece verdiği önem vurgulanmıştır. Zirve'de, genişlemenin kapsamlı, kapsayıcı ve devamlılık arz eden bir süreç olduğu, bu sürecin, her aday ülkenin hazırlanma derecesine göre aşamalar halinde ilerleyeceği belirtilmiş, 10 MDAÜ'ye ve Güney Kıbrıs için başlatılan katılım müzakerelerinde bütün bu ülkelerin aynı kriterler temelinde ve eşit şartlar altında AB'ye üye olmaya teşvik edildiği ifade edilmiştir. 12-13 Aralık 2002 tarihlerinde gerçekleştirilen Kopenhag Zirvesi Avrupa Birliği'nin genişleme sürecinde önemli bir dönüm noktası olmuştur. Zirvede,

Çek Cumhuriyeti, Macaristan, Polonya, Slovakya, Estonya, Letonya, Litvanya, Slovenya, GKRY ve Malta ile yürütülen müzakereler sonuçlandırılmıştır. 16 Nisan 2003 tarihinde Atina'da Katılım Antlaşması'nın imzalanmasının ardından 10 aday ülke 1 Mayıs 2004 tarihinde Birlik üyesi olmuşlardır. Böylece AB, tarihinin en kapsamlı genişlemesini tamamlamıştır.

Helsinki 1999 kararları çerçevesinde Türkiye'ye resmi olarak aday ülke statüsü verilmiştir (Akın, Turgan, 2008, 124). 5. genişlemenin ardından 16-17 Aralık 2004 tarihinde gerçekleştirilen AB devlet ve hükümet başkanları Zirve toplantısında aday ülke statüsünde bulunan Türkiye'nin siyasi kriterleri yeterli ölçüde yerine getirdiği belirtilmiş ve katılım müzakerelerine 3 Ekim 2005 tarihinde başlanması kararlaştırılmıştır.

AB Komisyonu, Bulgaristan ve Romanya için 13 Kasım 2002 tarihinde 2007 yılında Birliğe tam üye olabilmelerine ilişkin yol haritasını sunmuş, 25 Nisan 2005 tarihinde de Katılım Antlaşması'nı Lüksemburg'da imzalamıştır. Her iki ülke ile 2000 yılında açılan üyelik müzakereleri Aralık 2004'te tamamlanmıştır. Üyelikleri ise 1 Ocak 2007 tarihinde gerçekleşmiştir ve altıncı genişleme de oluşmuştur. Böylece AB üye sayısı 27'ye, Birlik' te kullanılan resmi dillerin sayısı da 23'e yükselmiştir. Bu diller, Almanca, Bulgarca, Çekçe, Danca, Estonca, Felemenkçe, Fince, Fransızca, İngilizce, İrlandaca, İspanyolca, İsveççe, İtalyanca, Lehçe, Letonca, Litvanca, Macarca, Maltaca, Portekizce, Rumence, Slovakça, Slovence ve Yunancadır.

Avrupa Birliği 2011 aday ülkeleri, Hırvatistan, İzlanda, Karadağ, Makedonya, Türkiye'dir.

2.2. Türkiye'nin Avrupa Birliği'ne Adaylık Yolundaki Gelişmeleri

2.2.1. Türkiye - Avrupa Birliği Tarihçesi

Türkiye'nin AB ile tarihi süreci incelendiğinde, Modern Cumhuriyet'in kuruluşundan bu yana yüzünü batıya çevirmiş olan Türkiye, İkinci Dünya Savaşı sonrasında Avrupa kıtasında hızla gelişmekte olan uluslar arası örgütlenme çabaları içinde yer almıştır: Türkiye, 1949 yılında Avrupa Konseyi'ne, 1952 yılında ise Kuzey Atlantik İttifakı Örgütü'ne (NATO) katılmıştır (İktisadi Kalkınma Vakfı, 2011). Kendilerini Batı medeniyetinin özgürlükçü ve insan haklarına saygılı ailesinin bir parçası olarak gören birçok devlet de ya kendi istekleri veya Konseyin çağrısı üzerine bu birliklere üye olmuşlardır. Türkiye'nin özellikle Avrupa Konseyi'ne üye olmasında

ise, 1950’de yaşanan Kore Savaşı’nda BM kararına uyarak aktif biçimde yer almamızın payı büyük olmuştur. Aynı neden 1952 de NATO’ya girişimizde de etkili olmuştur (Aytaç, 1989,9). İki büyük dünya savaşının yaşandığı bu dönem sonrasında Avrupa’nın ve AB’nin Türkiye’yi Batı Bloğu ve Avrupa’nın siyasal sınırları içinde kabul etmesinin ve yukarda belirtilen uluslararası birliklere Türkiye’nin de alınmasının, Avrupa bakımından temel gerçekleri şu şekilde belirtilmektedir (Manisalı, 2002, s. 21)

- Türkiye, Doğu Bloğuna karşı bir kanat ülke görevini görecekti. En stratejik coğrafyanın üzerinde bulunuyordu.
- ABD Türkiye’yi, Avrupa’ya yardım programının (Marshall Yardımı) kapsamı içine aldı.
- Türkiye, NATO içine alınarak, Sovyetler Birliği’ne karşı, Avrupa savunma sistemine dahil edildi.
- Türkiye bir Avrupalı ülke gibi, Avrupa Konseyi’nin üyesi yapıldı. Diğer Avrupa kurumlarına da dahil oldu.

Dünyada görülen bu bütünleşmeler ve Türkiye’nin bu süreçten kopmak istememesi, ülkeyi adete Avrupa Ekonomik Topluluğu’nu üyelik başvurusu yapmaya zorlamıştır (Özer, 2009, s. 91). Bu doğrultuda, AB ile ilişkilerimiz AET’ye 1959 yılında yapılan başvuru ile başlamış ve bugüne kadar değişik zeminlerde sürdürülen müzakerelerle, üye ve aday ülkelerin katılımıyla yapılan zirvelerle, üye ülkelerin devlet veya hükümet başkanlarıyla yürütülen ikili görüşmelerle devam etmiştir (Özer,2009,90).

Esasında Türkiye’nin Avrupalı devlet oluşu, 1856 Paris Kongresi ile gerçekleşmiştir (Ortaylı,1995,175). Bu dönemde Kırım Savaşı sonrası yapılan Paris Antlaşması ile Osmanlı Devleti bir Avrupa devleti sayıldı ve Avrupa devletler hukukundan yararlanma imkanını bulmuştur. Bu duruma Türkiye’nin coğrafi konumu da uymaktadır. İki kıta arasında köprü fonksiyonu gören Türkiye, AB ülkeleri için Avrupa’nın Asya ile son sınırındır ve Avrupa’yı Asya’ya taşıyacak ve buradan yararlanmasını sağlayacak bir ülkedir.

Bu gerçekler maalesef soğuk savaş döneminde tamamen Türkiye aleyhine dönmüştür. 1918’den bu yana Avrupa’nın dışında tutulan Türkiye, 1945’ten itibaren

AB'nin de desteğiyle önemli bir bölgesel güç haline gelmiş ve AB'nin dikkatini çekmeyi başarmıştır (Aktar, 2003, 8).

Avrupa Ekonomik Topluluğu'nun 1958 yılında kurulmasının ardından, 31 Temmuz 1959 tarihinde topluluğa ortaklık başvurusunda bulunulmuştur. AET Bakanlar Konseyi, Türkiye'nin yapmış olduğu başvuruyu kabul ederek üyelik koşulları gerçekleşinceye kadar geçerli olacak bir ortaklık anlaşması imzalanmasını önermiş ve 12 Eylül 1963 tarihinde imzalanan Ankara Anlaşması'nın 1 Aralık 1964 tarihinde yürürlüğe girmesiyle Türkiye-AB ortaklık ilişkisi başlamıştır.

2.2.2. Türkiye Avrupa Birliği Ortaklık Süreci

Türkiye'nin AB yolunda attığı ilk adım 31 Temmuz 1959 tarihinde AET'ye resmen başvurarak ortaklık talebinde bulunmasıyla başlamıştır ve 28 Eylül 1959'da ortaklık müzakerelerine geçilmiştir. 1961 askeri rejimi, taraflar arasındaki ilişkileri yavaşlatmış ancak 1963'de imzalanan Ankara Anlaşması Ortaklık Anlaşması olarak kabul edilmiş ve bu anlaşmayla Türkiye ile AB ilişkilerinin nasıl ve ne şekilde olacağı ve hangi amaçlar ile yürütüleceği kararlaştırılmıştır (Akın, Turgan, 2008, s. 123).

Avrupa Birliği ile Türkiye ilişkileri üyelik müzakerelerinin 28 Eylül 1959'da başlamasıyla resmîlik kazanmıştır. 21 Ekim 1960 tarihine kadar devam eden görüşmeler sonunda aşağıdaki hususlarda anlaşmaya varılmıştır (Yazgaç, 2005, s.65):

- Ortaklık ilişkisi, gümrük birliği ilkesine dayalı olacaktır.
- Türkiye, AET organlarında temsil edilecektir.
- Türkiye AET'ye karşı gümrüklerini 12 ve 24 yıllık sürelerde sıfırlayacaktır.
- Kayıplarını karşılamak amacı ile Türkiye'ye 200 milyon dolarlık yardım yapılacaktır.
- Nihai hedef, topluluğa tam üyeliktir.

Yukarıda belirtilen temel hususlar doğrultusunda sürdürülen Türkiye ile AB arasındaki ilişkiler, AT ile 12 Eylül 1963 tarihinde imzalanan ve 1 Aralık 1964 tarihinde yürürlüğe giren Ankara Antlaşması'nın temel oluşturduğu ortaklık rejimi çerçevesinde, eskiye göre daha somut ve resmi bir şekilde gelişmiştir. Bu kapsamda hazırlık dönemi,

geçiş dönemi ve son dönemden geçen ilişkiler, söz konusu ortaklığın nihai amacı olan Türkiye'nin tam üyeliği yönünde gelişimini sürdürmüştür.

İlk dönem, Anlaşma'nın yürürlüğe girdiği 1 Aralık 1964 tarihi itibarıyla başlamıştır. Taraflar arasındaki ekonomik farklılıkları azaltmaya yönelik 'Hazırlık Dönemi' olarak belirlenen bu dönemde, Türkiye herhangi bir yükümlülük üstlenmemiştir. Buna karşılık, topluluk, 1 Ocak 1973 tarihinde yürürlüğe giren Katma Protokol çerçevesinde 1971 yılından itibaren, tek taraflı olarak, bazı petrol ve tekstil ürünleri dışında Türkiye'den ithal ettiği tüm sanayi mallarına uyguladığı gümrük vergileri ve miktar kısıtlamalarını tek taraflı olarak sıfırlamıştır. Katma Protokol'ün yürürlüğe girmesiyle, hazırlık dönemi sona ermiş ve '*Geçiş Dönemi*'ne ilişkin koşullar belirlenmiştir. Bu dönemde, taraflar arasında sanayi ürünleri, tarım ürünleri ve kişilerin serbest dolaşımının sağlanması ve Gümrük Birliği'nin tamamlanması öngörülmüştür. Türkiye, '*Geçiş Dönemi*'nde, AB'den ithal ettiği sanayi ürünlerine uyguladığı gümrüklerini 12-22 yıllık listeler dahilinde kademeli olarak azaltarak sıfırlamayı ve topluluğun Ortak Gümrük Tarifesi'ne (OGT) uyum sağlamayı üstlenmiştir.

Türkiye-AB ilişkileri, 1970'li yılların başından 1980'lerin ikinci yarısına kadar, siyasi ve ekonomik nedenlerden dolayı istikrarsız bir gelişim sergilemiş, 12 Eylül 1980 askeri darbesinin ardından ilişkiler resmen askıya alınmıştır. Türkiye ise ekonomik refahın en üste çıkarılmasının yolunun AB'ye tam üyelikten geçtiğine olan inancının artması ile 14 Nisan 1987 yılında AB'ye tam üyelik başvurusunda bulunmuştur (Özer,2009,93). Komisyon, bu başvuru ile ilgili görüşünü 18 Aralık 1989'da açıklamış ve kendi iç bütünleşmesini tamamlamadan topluluğun yeni bir üyeyi daha kabul edemeyeceğini belirtmiştir. Ayrıca, Türkiye'nin, topluluğa katılmaya uygun olmakla birlikte, ekonomik, sosyal ve siyasal alanda gelişmesi gerektiğini ifade etmiştir. Bu nedenle, üyelik müzakerelerinin açılması için bir tarih belirlenmemesi ve Ortaklık Anlaşması çerçevesinde ilişkilerin geliştirilmesi önerilmiştir.

Türkiye, bunun üzerine, üyelik süreci açısından önemli bir adım oluşturacağı gerçeğinden hareketle, öncelikle Gümrük Birliği'ni tamamlamayı hedeflemiş ve bunun için gerekli çalışmalara hız vermiştir. 6 Mart 1995 tarihli ve 1/95 sayılı Ortaklık Konseyi Kararı ile Türkiye ile AT arasında, sanayi ürünlerini konu alan bir gümrük birliğinin tam olarak kurulması aşamasına gelinmiştir. Söz konusu bu karar ile 1 Ocak 1996'dan itibaren Türkiye ile AT arasında Gümrük Birliği işlemeye başlamıştır (DPT, 2004:2). Böylece, Türkiye-AB Ortaklık İlişkisi'nin 'Son Dönem'ine geçilmiştir.

Genelde AB'ye tam üye olunduktan sonra girilen gümrük birliği ilişkisi, Türkiye için terse çevrilmiş ve önce gümrük birliği sonra AB'ye tam üyelik denilmiştir. Bu durum yapılan Zirve Toplantılarında da kendini göstermiş, Türkiye her defasında AB'ye üye olacak ülkeler arasında gösterilmiştir. 12–13 Aralık 1997'de yapılan Lüksemburg Zirvesi'nde Türkiye'nin tam üyeliğe uygunluğu bir kez daha teyit edilmiştir. Ardından 15–16 Haziran 1998'deki Cardiff Zirvesi'nde Türkiye'nin konumu üye adayı statüsüne getirilmiştir.

Türkiye-AB ilişkilerinin dönüm noktası, 1999 yılında yapılan Helsinki Zirvesi'nde, Türkiye'nin Avrupa Birliği'ne adaylık statüsünün teyit edilmesi ve Türkiye'nin AB'nin Yeni Genişleme Politikası çerçevesinde oluşturulan sisteme, diğer aday ülkelerle eşit statüde katılacağına ilişkin karar olmuştur. Helsinki Zirvesi'ni takiben başlayan adaylık sürecinde, diğer aday ülkeler için olduğu gibi Türkiye için de İlerleme Raporları hazırlanmıştır. 1999 yılında açıklanan İlerleme Raporu'nda yer alan değerlendirmeler, İlk Katılım Ortaklığı Belgesi'nin de temelini oluşturmaktadır.

2.3. Avrupa Birliği Müzakereleri ve Katılım Süreci

Avrupa Birliği mevzuatında müzakereler ve katılım süreci, aday ülkenin Kopenhag Kriterleri'nin en az siyasi kriterlerini yerine getirmiş olduğu ilerleme Raporu ile de onaylanmış olması durumunda, müzakere için Avrupa Zirvesi'nde verilen tarihle başlamakta ve Avrupa Birliği'ne üyeliğin onaylanması ile sona ermektedir. Bir anlamda, bu dönem müzakereden onaya doğru gidilen bir süreç olarak da tanımlanabilir. Bu süreç, her aday ülke için aynı biçimde çalışmaktadır. Diğer bir deyişle, müzakere ve katılım evreleri, tüm adaylar için aynı aşamalar şeklinde gelişmektedir (Özer, 2009, s. 98).

Herhangi bir aday ülke ile yapılan üyelik müzakerelerinin hepsinin amacı aynıdır ve nettir: Birliğe katılmak isteyen aday, birliğin tüm kurallarını kabul etmek ve uygulamak zorundadır. Görüşmeler hangi kuralların uygulanacağı değil, bu kuralların ne zaman ve nasıl uygulanacağı üzerinedir.

AB, demokrasi ve insan hakları gibi ortak değerlere sahip, sınırları olmayan bir iç pazar ve kendisine koymuş olduğu kural ve yönetmeliklere uyan bir birliktir. Bu göz önüne alınarak, 1993 yılındaki Kopenhag Zirvesinde Avrupa Konseyi, yerine getirilmesi gereken temel koşulları belirleyen “Kopenhag Kriterleri”ni belirledi. İlk

kriter müzakereler başlamadan önce, diğerleri ise katılım için hazırlıklar sırasında yerine getirilmek zorundadır.

Siyasi Kriterler: Aday ülke, kurumlarında demokrasiyi güvence altına alacak istikrarı sağlamalı, hukukun üstünlüğünü, insan haklarına saygıyı ve azınlıkların korunması ilkelerini başarıyla yerine getirebilmelidir.

Ekonomik Kriterler: Aday ülke işleyen bir piyasa ekonomisine ve birlik içindeki pazar güçleri ve rekabet baskısıyla baş edebilecek kapasiteye sahip olabilmelidir.

Birlik Müktesebatı (Acquis Communautaire): Aday ülke idari yapısını Avrupa Topluluğu yasalarına (müktesabatına) entegre etme kapasitesine sahip olmalıdır. Topluluk antlaşmaları altındaki bütün yasalar ve şartlar aday ülke tarafından kendi bünyesine uyumlaştırılabilir. Ayrıca aday ülke Topluluğun siyasi, ekonomik ve para birimi gibi üyelik yükümlülüklerini karşılayabilmelidir.

Görüldüğü gibi, katılım süreci, öncelikle Kopenhag Kriterleri'nin "Siyasi Kriterler" başlığında yer alan hususların eksiksiz biçimde yerine getirilmiş olmasını gerektirmektedir. Komisyon tarafından hazırlanan ve aday ülkelerin söz konusu kriterleri yerine getirmedeki performansını inceleyen yıllık raporlar, bu konuda esas alınan belgedir. Ülkenin siyasi kriterleri yerine getirmiş olduğunun onaylanması, müzakerelerin başlaması yolundaki ilk adımı oluşturmaktadır. Avrupa Zirvesi, bu raporun tavsiyesi doğrultusunda, aday ülke ile müzakereye başlanması yolunda karar alır ve başlama tarihini belirler. Katılım süreci, müzakerelerin tamamlanmasının ardından Avrupa Birliği'ne üyeliğin onaylanması ile sonlanır.

2.3.1. Müzakerelerin İçeriği ve Süreci

Müzakereler, Avrupa Birliği ülkeleri ve her bir aday arasında iki taraflı hükümetler arası konferanslar şeklinde yapılmaktadır. Müzakereler, aday ülkenin kendisinden neler beklendiğini, neler yapması gerektiğini anlayabilmesi ve AB'nin de aday ülkenin hali hazırda üyelik kriterlerinin ne kadarını karşıladığını ve nelerin yapılması gerektiğini görebilmesi için, tüm AB mevzuatının ayrıntılı, sistematik bir

sunumu ve incelemesi olan “tarama” süreci ile başlar. Bu süreç aday ülkeden ve Avrupa Komisyonu’ndan uzman görevlileri kapsar ve yaklaşık bir yıl sürer.

AB Komisyonu tarafından aday ülkelerin bürokratları ile koordinasyon halinde yürütülen tarama sürecinde aday ülkenin AB müktesebatına uyum düzeyinin belirlenmesinin yanı sıra, müktesebatın aday ülkelerin ulusal hukuk sistemlerine aktarılmasının kolaylaştırılması ve müzakereler esnasında sorun çıkabilecek alanların birlikte tespit edilmesi amaçlanmaktadır. Bu değerlendirme sonucunda aday ülkenin kabul edeceği ve tamamlayacağı mevzuat alanlarının ve özellikle de topluluk mevzuatı ile çelişen ve değiştirilmesi ya da kaldırılması gereken düzenlemelerinin belirlenmesi gereklidir. Müzakerelerin başlatılacağı ilk konu başlıklarının saptanmasında belirleyici olan bu süreç aynı zamanda, AB müktesebatının etkili bir biçimde uygulanması için gerekli idari yapıların oluşturulması ya da var olan yapıların güçlendirilmesi çalışmalarının şekillendirildiği bir dönemdir (İktisadi Kalkınma Vakfı, 2011).

Tarama sürecinin ardından, her müktesebat başlığı için AB Komisyonu tarafından ayrı bir “tarama raporu” hazırlanmakta ve AB Konseyi’ne sunulmaktadır. Söz konusu rapor, her başlığın ayrı ayrı ele alındığı müzakereleri başlatmaktadır. Müzakerelerde varılan sonuçların, Konsey tarafından oybirliği ile onaylanması zorunludur. Müzakere oturumları, bakanlar veya yardımcılar düzeyinde yapılmakta ve üye ülkeler, daimi temsilciler; aday ülkeler ise, büyükelçiler veya baş müzakereciler tarafından temsil edilmektedir. Müzakere edilen bir başlık, daha fazla müzakereye gerek görülmediğinde, “geçici olarak” ibaresi ile kapatılmakta ancak, aday ülke bu başlıkla ilgili yükümlülüklerini yerine getirmezse, müzakerelerin daha ileri aşamalarında bile aynı başlığa geri dönüş yapılması istenebilmektedir.

Avrupa Birliği’ne Mayıs 2004 tarihinde katılan on yeni üyenin tarama süreçleri incelendiğinde Malta dışındaki dokuz ülke için sürecin Nisan 1998’de başlatıldığı görülmektedir. Sürecin bitiş tarihi ise ülkelere göre farklılık göstermiştir. Güney Kıbrıs’ta Haziran 1999, Çek Cumhuriyeti ve Macaristan’da Temmuz 1999, Slovenya’da Eylül 1999, Estonya’da sonbahar 1999, Litvanya ve Polonya’da Kasım 1999, Letonya’da Aralık 1999, Slovakya’da Şubat 2000’de tamamlanan tarama süreci, Malta’da Mayıs 1999’de başlatılmış ve Ocak 2000’de tamamlanmıştır. Türkiye ile tam üyelik müzakerelerine başlama tarihi, 17 Aralık 2004’te Brüksel’de yapılan Avrupa Zirvesi’nde 3 Ekim 2005 olarak belirlenmiştir. Aynı zirvede, Hırvatistan ile sürdürülecek olan müzakerelerin ise Mart 2005 tarihinde başlanması kararlaştırılmıştır.

Bugün tanıtıcı ve ayrıntılı tarama toplantılarını kapsayan müzakere süreci Avrupa Birliği üyesi 27 devletle Türkiye arasında geçmektedir. Üye devletler Avrupa Birliği'nin ortak pozisyonunu oybirliğiyle kararlaştırırlar. Komisyonun müzakerelerle ilgili görevi iki alanla sınırlıdır. Bunlardan birincisi müzakere çerçevesini hazırlayıp Konsey'e sunmaktır. Bu görev 29 Haziran 2005'te yerine getirilmiştir. Komisyonun diğer görevi ise, üye devletler arasında arabuluculuk yapmak, üye devletlerin ortak pozisyonlarını dile getiren taslak metinleri hazırlamak ve müzakere sürecinin gelişimini izleyip düzenli raporlar hazırlamaktır. Görüldüğü gibi, Komisyon daha çok bir sekreteryaya görevi görmektedir. Avrupa Birliği tarafında müzakereleri yapan esasında üye devletlerdir (Uğur, 2005:157).

Müzakerelerin sonuçları, genel bir anlaşmaya varıldığında, bir "Katılım Antlaşmasına" dahil edilir. AB tarafında, onay için Katılım Antlaşması Avrupa Devlet ve Hükümet Başkanları Konseyi'ne ve uygunluk için Avrupa Parlamentosuna sunulur. İmzadan sonra, Katılım Antlaşması onay için Üye Ülkelere ve aday ülkeye gönderilir ki bu ülkeler bir referanduma gidebilir. En az bir yıl süren bu eylemler gerçekleştiğinde antlaşma yürürlüğe girer ve aday ülke kararlaştırılan bir tarihte Üye Ülke olur.

2.3.2. Türkiye İçin Müzakere Süreci

Türkiye'nin Avrupa Birliği üyeliği süreci, 1963 yılında Türkiye'nin Avrupa Ekonomik Topluluğu ile ortaklık anlaşması imzalamasıyla başlayan ve 1987 yılında tam üyeliğe başvurmasıyla ivme kazanan süreçtir. 1999 yılında AB üyeleri tarafından aday olarak kabul edilen Türkiye, Avrupa Birliği Devlet ve Hükümet Başkanlarının 17 Aralık 2004 tarihli Zirvesinde aldığı karar doğrultusunda 3 Ekim 2005 tarihinde Lüksemburg'ta yapılan Hükümetlerarası Konferans (HAK) ile resmen AB'ye katılım müzakerelerine başlamıştır. Böylece, Türkiye ile AB arasındaki inişli çıkışlı ilişki, çok önemli bir dönüm noktasını aşarak yepyeni bir sürece girmiştir. 3 Ekim 2005 tarihli Hükümetler arası Konferansta Müzakerelerin hangi usul ve esaslar çerçevesinde yürütüleceğini düzenleyen "Müzakere Çerçeve Belgesi" de kabul edilmiştir. Söz konusu belge incelendiğinde, müzakerelerin 3 temel unsur üzerinden yürütüleceği görülmektedir.

1- Kopenhag siyasi kriterlerinin istisnasız olarak uygulanması, siyasi reformların derinleştirilmesi ve içselleştirilmesi,

2- AB Müktesebatının üstlenilmesi ve uygulanması,

3- Sivil toplum diyalogunun güçlendirilmesi ve bu çerçevede hem AB ülkelerinin kamuoylarına, hem de Türkiye kamuoyuna yönelik olarak bir iletişim stratejisinin yürütülmesi.

Avrupa Birliği Genel Sekreterliği, bu 3 temel unsur çerçevesindeki tüm çalışmaları farklı mekanizmalar kurarak koordine etmektedir.

Türkiye ile müzakerelerin açılması, Kopenhag siyasi kriterlerinin yeterli ölçüde karşılanması ile mümkün olmuştur. Bu aşamadan sonra da AB, Türkiye'nin bu alandaki uygulamalarını yakından izlemeye devam edecektir.

Ekonomik kriterler müzakerelere konu olmamakla birlikte, bu alandaki gelişmeler müzakere süreci boyunca AB tarafından yakından izlenecek ve bazı müktesebat başlıklarında müzakerelerin açılmasında ölçüt olarak kullanılabilir. Buradaki önemli husus, istikrara yönelik sürdürülebilir bir ekonomi politikasına devam edilmesi, özellikle mali dengesizliklerin azaltılması ve enflasyonla mücadelenin disiplinli bir şekilde yürütülmesidir.

Katılım Müzakereleri, Türkiye'nin AB Müktesebatını ne kadar sürede kendi iç hukukuna aktarıp, yürürlüğe koyacağını ve etkili bir şekilde uygulayacağını belirlediği süreçtir. AB Müktesebatı, AB Hukuk sistemine verilen addır. Yaklaşık 120 bin sayfadan oluşmaktadır. AB'yi kuran ve daha sonra değişikliğe uğrayan antlaşmaları, aday ülkelerin AB'ye katılırken imzaladıkları katılım antlaşmalarını, Konsey, Komisyon, Avrupa Toplulukları Adalet Divanı gibi topluluk organlarının çıkardıkları tüm mevzuatı ifade etmektedir. Söz konusu müktesebat, Katılım Müzakereleri Fasılları çerçevesinde 35 başlık altında sınıflandırılmıştır.

AB Müktesebatı fasıl başlıkları şunlardır:

- 1) Malların Serbest Dolaşımı
- 2) İşçilerin Serbest Dolaşımı
- 3) İş Kurma Hakkı ve Hizmet Sunumu Serbestisi
- 4) Sermayenin Serbest Dolaşımı
- 5) Kamu Alımları
- 6) Şirketler Hukuku
- 7) Fikri Mülkiyet Hukuku
- 8) Rekabet Politikası
- 9) Mali Hizmetler

- 10) Bilgi Toplumu ve Medya
- 11) Tarım ve Kırsal Kalkınma
- 12) Gıda Güvenliği, Veterinerlik ve Bitki Sağlığı
- 13) Balıkçılık
- 14) Taşımacılık Politikası
- 15) Enerji
- 16) Vergilendirme
- 17) Ekonomik ve Parasal Politika
- 18) İstatistik
- 19) Sosyal Politika ve İstihdam
- 20) İşletme ve Sanayi Politikası
- 21) Trans-Avrupa Şebekeleri
- 22) Bölgesel Politika ve Yapısal Araçların Koordinasyonu
- 23) Yargı ve Temel Haklar
- 24) Adalet, Özgürlük ve Güvenlik
- 25) Bilim ve Araştırma
- 26) Eğitim ve Kültür
- 27) Çevre
- 28) Tüketicinin ve Sağlığın Korunması
- 29) Gümrük Birliği
- 30) Dış İlişkiler
- 31) Dış, Güvenlik ve Savunma Politikaları
- 32) Mali Kontrol
- 33) Mali ve Bütçesel Hükümler
- 34) Kurumlar
- 35) Diğer Konular

Müzakereler, sürecin ilk aşaması olan "tarama" ile başlamıştır. Bu sürecin başlıca faktörleri Avrupa Komisyonu ve Türkiye bürokratlarıdır. Türkiye'nin müzakerelere hazırlanmasını ve katılım öncesi sürecin hızlandırılmasını hedefleyen "tarama" döneminde esas olarak, AB müktesebatı kapsamındaki mevzuat hakkında bilgi verilmekte, AB müktesebatı ile aday ülke mevzuatı arasındaki farklılıklar belirlenmekte ve uyum sürecinin çok genel bir takvimi ve bu süreçte karşılaşılabilecek muhtemel sorunlar saptanmaya çalışılmaktadır. Türkiye için Tarama Sürecinin ilk aşaması olan tarama

toplantıları 20 Ekim 2005 tarihinde yapılan “Bilim ve Araştırma” Faslı Tanıtıcı Tarama Toplantısı ile başlamış ve 13 Ekim 2006 tarihinde yapılan “Yargı ve Temel Haklar” Faslı Ayrıntılı Tarama Toplantısı ile sona ermiştir. Her bir müzakere faslının taraması bittikten sonra, Komisyon üye ülkelere "tarama sonu raporu" adı altında bir rapor sunmaktadır. Buradaki değerlendirme ve öneriler, o fasılda müzakerelerinin açılmasına temel teşkil etmektedir. Komisyon, raporlarında, ayrıntılı tarama sırasında ülkemizce verilen bilgilere dayanarak ülkemizin müzakerelere hazır olup olmadığını değerlendirmekte ve sonuç kısmında ya faslın müzakereye açılmasını önermekte; ya da bunun için tamamlanması gereken açılış kriterlerini (benchmarks) ortaya koymaktadır (Avrupa Birliği Genel Sekreterliği, 2010).

Tarama süreci devam ederken, 12 Haziran 2006'da Hükümetlerarası Konferans'ta (HAK), "Bilim ve Araştırma" faslı için müzakereler açılmış ve fasıl geçici olarak kapatılmıştır.

29 Kasım 2006 tarihinde, Avrupa Komisyonu, Türkiye'nin Ankara Anlaşması'na Ek Protokolü uygulamadığı gerekçesiyle 8 müzakerelerin askıya alınmasına ve hiçbir fasılda müzakerelerin kapatılmamasına karar vermiştir. Bu nedenle, Konsey Türkiye'nin Ek Protokol'den kaynaklanan yükümlülüklerini yerine getirdiğine karar verene dek söz konusu 8 fasılda tarama sonu raporları hazırlanacak, açılış kriterleri belirlenebilecek, ancak müzakereler başlatılmayacak olup, hiçbir fasılda da müzakereler kapatılmayacaktır. Bu çerçevede, halihazırda tüm fasıllarda Ek Protokol ile ilgili kapanış kriteri belirlenmiştir.

Askıya alınan 8 fasıl:

- 1) Malların Serbest Dolaşımı
- 2) İş Kurma Hakkı ve Hizmet Sunumu Serbestisi
- 3) Mali Hizmetler
- 4) Tarım ve Kırsal kalkınma
- 5) Balıkçılık
- 6) Taşımacılık Politikası
- 7) Gümrük Birliği
- 8) Dış İlişkiler

AB Genel İşler ve Dış İlişkiler Konseyi 8 fasılda müzakerelerin askıya alınmasına ilişkin Komisyon önerisini 11 Aralık 2006 tarihinde kabul etmiş, söz konusu

karar 14-15 Aralık 2006 tarihinde gerçekleşen Brüksel Avrupa Konseyi toplantısında teyit edilmiştir.

Fransa tarafından da tam üyelik ve mali konular ile doğrudan ilgili olduğu gerekçesi ile:

- Tarım ve Kırsal Kalkınma,
- Ekonomik ve Parasal Politika,
- Bölgesel Politika ve Yapısal Araçların Koordinasyonu,
- Mali ve Bütçesel Hükümler ve
- Kurumlar,

fasılları bloke edilmektedir.

Güney Kıbrıs Rum Yönetimi tarafından da, ilişkilerin normalleşmesi koşuluna bağlı olarak:

- İşçilerin Serbest Dolaşımı,
- Yargı ve Temel Haklar,
- Adalet,
- Özgürlük ve Güvenlik,
- Eğitim ve Kültür ile
- Dış Güvenlik ve Savunma Politikaları

fasıllarının bloke edileceği belirtilmiştir (cevreorman.gov.tr)

Son olarak, Gıda Güvenliği, Veterinerlik ve Bitki Sağlığı Faslı'nın açılış kriterleri karşılanmış olup, 30 Haziran 2010 tarihinde Belçika'nın Brüksel kentinde yapılan HAK'ta ve İspanya Dönem Başkanlığı'nda fasıl müzakerelere açılmıştır. Böylece, bugüne kadar açılan toplam fasıl sayısı 13 olmuştur.

Müzakereye Açılan 13 Fasıl:

25) Bilim ve Araştırma (müzakerelere geçici olarak kapanmıştır)

4) Sermayenin Serbest Dolaşımı

6) Şirketler Hukuku

7) Fikri Mülkiyet Hukuku

10) Bilgi Toplumu ve Medya

- 12) Gıda Güvenliđi, Veterinerlik ve Bitki Sađlıđı
- 16) Vergilendirme
- 18) İstatistik
- 20) İřletme ve Sanayi Politikası
- 21) Trans-Avrupa řebekeleri
- 27) Çevre
- 28) Tüketicinin ve Sađlıđın Korunması
- 32) Mali Kontrol

"Eđitim ve Kùltür" ve "Ekonomik ve Parasal Politika" fasılları, herhangi bir teknik açılıř kriteri bulunmamasına, müzakere pozisyon belgemizi sunmamıza ve teknik olarak açılmaya hazır olmalarına rađmen, bazı üye ÷lkeler tarafından AB Mevzuatı ile ilgili olmayan nedenlerle bloke edilmektedir.

Türkiye'nin AB müktesebatına uyum programı 17 Nisan 2007 tarihinde yayımlanmıřtır. Söz konusu Program, katılım müzakerelerinde izlenmesi gereken uyum çabaları kapsamında 2007-2013 döneminde yapılması gereken mevzuat deđiřikliklerine iliřkin bir yol haritası niteliđi tařımaktadır.

ÜÇÜNCÜ BÖLÜM

AVRUPA BİRLİĞİ' NE UYUM KRİTERLERİ

3.1. Maastricht Kriterleri

7 Şubat 1992 tarihinde, Hollanda'nın Maastricht kentinde imzalanarak 1 Kasım 1993'de yürürlüğe giren Maastricht Antlaşması'nda (Avrupa Birliği Antlaşması), Ekonomik ve Parasal Birliğin (EPB) aşamaları, bu aşamalarda izlenecek ekonomik ve parasal politikalar ve bu politikaların uygulanması için gerekli kurumsal değişiklikler ayrıntılı olarak düzenlenmiştir (Dilekli, Yeşilkaya, 2002).

Maastricht Kriterleri, topluluk ülkeleri için Parasal Birlik üyeliğine geçebilme koşullarını içeren ekonomik ölçütlerdir. Bu kriterler, Topluluğa üye ülkelerin ekonomik standartlarını birbirine yaklaştırmak ve sağlıklı büyümelerini destekleyecek kalıcı bir fiyat istikrarı sağlayıp, aralarında bir para birliği kurmalarını; bu gerçekleştirildikten sonra da Birliğin giderek siyasi birliğe dönüştürülmesini gerçekleştirmek amacıyla benimsenmiştir (Eren, 2003,s 159). Söz konusu kriterler aşağıda yer almaktadır:

- Toplulukta en düşük enflasyona sahip (en iyi performans gösteren) üç ülkenin yıllık enflasyon oranları ortalaması ile, ilgili üye ülke enflasyon oranı arasındaki fark 1,5 puanı geçmemelidir.
- Üye ülkelerin kamu borçlarının GSYH'lerine oranı %60'ı geçmemelidir.
- Üye ülkelerin bütçe açıklarının GSYH'lerine oranı %3'ü geçmemelidir.
- Üye ülkelerde uygulanan uzun vadeli faiz oranları, 12 aylık dönem itibarıyla, fiyat istikrarı bakımından en iyi performansa sahip 3 ülkenin faiz oranını 2 puandan fazla aşmamalıdır.
- Son 2 yıl itibarıyla, bir üye ülkenin para birimi, diğer bir üye ülkenin para birimi karşısında devalüe edilmemiş olmalıdır.

Tablo 1

AB Ülkelerinde Enflasyon Oranında Gelişme (Uyumlaştırılmış Tüketici Fiyatları Endeksinde yıllık ortalama değişim oranı-HICP)

ÜLKELER / YILLAR	2006	2007	2008	2009	2010	2011
Belçika	2,3	1,8	4,5	0	2,3	3,5
Bulgaristan	7,4	7,6	12	2,5	3	3,4
Çek Cumhuriyeti	2,1	3	6,3	0,6	1,2	2,1
Danimarka	1,9	1,7	3,6	1,1	2,2	2,7
Almanya	1,8	2,3	2,8	0,2	1,2	2,5
Estonya	4,4	6,7	10,6	0,2	2,7	5,1
İrlanda	2,7	2,9	3,1	-1,7	-1,6	1,2
Yunanistan	3,3	3	4,2	1,3	4,7	3,1
İspanya	3,6	2,8	4,1	-0,2	2	3,1
Fransa	1,9	1,6	3,2	0,1	1,7	2,3
İtalya	2,2	2	3,5	0,8	1,6	2,9
Güney Kıbrıs	2,2	2,2	4,4	0,2	2,6	3,5
Letonya	6,6	10,1	15,3	3,3	-1,2	4,2
Litvanya	3,8	5,8	11,1	4,2	1,2	4,1
Lüksemburg	3	2,7	4,1	0	2,8	3,7
Macaristan	4	7,9	6	4	4,7	3,9
Malta	2,6	0,7	4,7	1,8	2	2,5
Hollanda	1,7	1,6	2,2	1	0,9	2,5
Avusturya	1,7	2,2	3,2	0,4	1,7	3,6
Polonya	1,3	2,6	4,2	4	2,7	3,9
Portekiz	3	2,4	2,7	-0,9	1,4	3,6
Romanya	6,6	4,9	7,9	5,6	6,1	5,8
Slovenya	2,5	3,8	5,5	0,9	2,1	2,1
Slovakya	4,3	1,9	3,9	0,9	0,7	4,1
Finlandiya	1,3	1,6	3,9	1,6	1,7	3,3
İsveç	1,5	1,7	3,3	1,9	1,9	1,4
İngiltere	2,3	2,3	3,6	2,2	3,3	4,5
<u>Referans Değerleri</u>	2,9	2,8	4,1	1,5	2,4	3,07
Türkiye	9,3	8,8	10,4	6,3	8,6	6,5

Kaynak: <http://epp.eurostat.ec.europa.eu/portal/page/portal/statistics/searchdatabase> (2012)

2011 yılı için referans değer hesaplama örneği:

En düşük enflasyonlu üç ülke: $1,2+1,4+2,1=4,7$

(İrlanda, İsveç, Çek Cumhuriyeti)

Enflasyon Ortalaması: $4,7 / 3=1,57$

Referans Değer: $1,57+1,5=3,07$

Enflasyona ilişkin olarak; Avrupa Topluluğunu Kuran Antlaşmanın 121'inci maddesinde öngörülen yaklaşma kriterlerine ilişkin protokolün 1'inci maddesinde, "Enflasyon, ulusal tanımlardaki farklılıklar göz önünde bulundurularak, karşılaştırılabilir bazlı bir tüketici fiyat endeksi aracılığıyla ölçülür." hükmü yer almaktadır. Bu kapsamda, Eurostat, üye ülke istatistik kuruluşları ile işbirliği yaparak, bir Uyumlaştırılmış Tüketici Fiyat Endeksi (HICP) oluşturmuş ve bu endeks 1997 yılından itibaren kullanılmaya başlanmıştır. HICP, üye ülkelerdeki TÜFE oranları için karşılaştırılabilir bir standart sağlamaktadır.

Tablo 2.1 incelendiğinde birliğe üye olan ülkelere bazıları, belirli dönemlerde referans değerlerini aştığı görülmektedir. Türkiye'yi değerlendirdiğimiz zaman sürekli olarak referans değerlerinin üstünde kaldığı görülmektedir.

Tablo 2

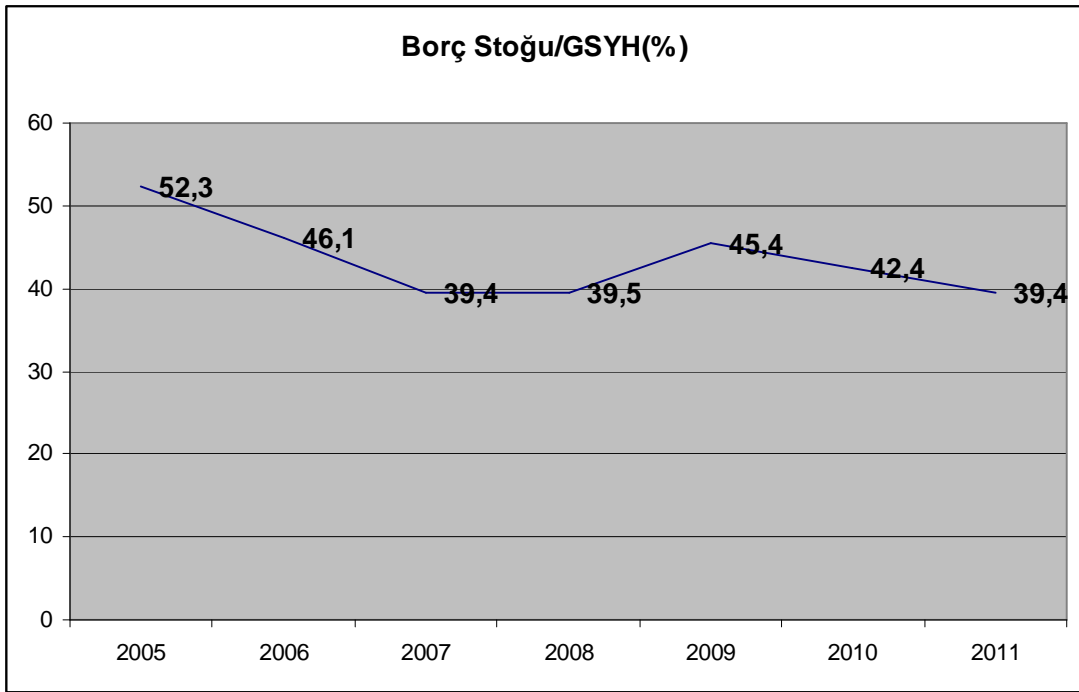
AB Üyesi Ülkelerde Borç Stoku / GSYH (%)

ÜLKELER / YILLAR	2005	2006	2007	2008	2009	2010	2011
Belçika	92,1	88,1	84,2	89,6	96,2	95,6	97,8
Bulgaristan	27,5	21,6	17,2	13,7	14,7	16,3	16,3
Çek Cumhuriyeti	29,7	29,4	29	30	35,3	38,1	41,2
Danimarka	37,8	32,1	27,4	34,2	41,4	42,9	46,6
Almanya	68	67,6	64,9	66,3	73,4	83,0	81,2
Estonya	4,6	4,4	3,7	4,6	7,2	6,7	6,0
İrlanda	27,4	24,8	25	44,3	65,5	92,5	108,2
Yunanistan	100	106,1	105	110,3	126,8	145,0	165,3
İspanya	43	39,6	36,1	39,8	53,2	61,2	68,5
Fransa	66,4	63,7	63,8	67,5	78,1	82,3	86,0
İtalya	105,9	106,6	103,6	106,3	116	118,6	120,1
Güney Kıbrıs	69,1	64,6	58,3	48,3	58	61,5	71,6
Letonya	12,4	10,7	9	19,7	36,7	44,7	42,6
Litvanya	18,4	18	16,9	15,6	29,5	38,0	38,5
Lüksemburg	6,1	6,7	6,7	13,6	14,5	19,1	18,2
Macaristan	61,8	65,7	66,1	72,3	78,4	81,4	80,8
Malta	69,9	63,4	61,7	63,1	68,6	69,1	71,6
Hollanda	51,8	47,4	45,3	58,2	60,8	62,9	65,2
Avusturya	63,9	62,1	59,3	62,5	67,5	71,8	72,3
Polonya	47,1	47,7	45	47,1	50,9	54,8	56,3
Portekiz	62,8	63,9	62,7	65,3	76,1	93,3	107,8
Romanya	15,8	12,4	12,6	13,4	23,9	30,5	33,3
Slovenya	27	26,7	23,4	22,5	35,4	38,8	47,6
Slovakya	34,2	30,5	29,6	27,8	35,4	41,1	43,3
Finlandiya	41,7	39,7	35,2	34,1	43,8	48,6	49,1
İsveç	50,4	45	40	38,2	41,9	39,4	38,4
İngiltere	42,5	43,4	44,5	52,1	68,2	79,4	85,3
Türkiye	52,3	46,1	39,4	39,5	45,4	42,4	39,4

Kaynak: http://epp.eurostat.ec.europa.eu/portal/page/portal/statistics/search_database (2012)

Kamu kesiminin finansman gereği, yeterli tasarrufa sahip olmayan ülkeler sürekli borçlanmak zorundadırlar. Bütçe açıklarının artması kamu borçlarının büyümesine neden olarak enflasyonu olumsuz etkilemektedir.

Şekil 1’de Türkiye’nin 2005-2011 yılları arasındaki borç stoğu/GSYH(%)’ye oranının grafiği oluşturulmuştur. Şekil 1’e göre 2005, 2006, 2007 ve 2008’de azalmakta olan kamu borç stokunun GSYH’ye oranının 2009’da 5-6 puan kadar arttığı görülmektedir. Daha sonraki yıllarda tekrar düşmüştür. Buna rağmen Türkiye’nin borç stoku 2011 yılına göre, İngiltere, İtalya, Almanya, Fransa, Yunanistan, Belçika, Hollanda, Portekiz, Macaristan ve Polonya gibi birçok gelişmiş ve gelişmekte olan ülkelerin oldukça altındadır.



Şekil 1. Türkiye’nin borç stoğu/GSYH(%)

Tablo 3

AB Üyesi Ülkelerde Bütçe Açığı / GSYH (%)

ÜLKELER / YILLAR	2005	2006	2007	2008	2009	2010	2011
Belçika	-2,8	0,2	-0,3	-1,3	-6	-3,8	-3,7
Bulgaristan	1	1,9	1,1	1,7	-4,7	-3,1	-2,1
Çek Cumhuriyeti	-3,6	-2,6	-0,7	-2,7	-5,8	-4,8	-3,1
Danimarka	5,2	5,2	4,8	3,4	-2,7	-2,5	-1,8
Almanya	-3,3	-1,6	0,3	0,1	-3	-4,3	-1,0
Estonya	1,6	2,4	2,5	-2,8	-1,7	0,2	1,0
İrlanda	1,6	2,9	0	-7,3	-14,4	-31,2	-13,1
Yunanistan	-5,2	-5,7	-6,4	-9,4	-15,4	-10,3	-9,1
İspanya	1	2	1,9	-4,2	-11,1	-9,3	-8,5
Fransa	-2,9	-2,3	-2,7	-3,3	-7,5	-7,1	-5,2
İtalya	-4,3	-3,4	-1,5	-2,7	-5,3	-4,6	-3,9
Kıbrıs	-2,4	-1,2	3,4	0,9	-6	-5,3	-6,3
Letonya	-0,4	-0,5	-0,3	-4,2	-10,2	-8,2	-3,5
Litvanya	-0,5	-0,4	-1	-3,3	-9,2	-7,2	-5,5
Lüksemburg	0	1,4	3,7	3	-0,7	-0,9	-0,6
Macaristan	-7,9	-9,3	-5	-3,7	-4,4	-4,2	4,3
Malta	-3	-2,7	-2,3	-4,8	-3,8	-3,7	-2,7
Hollanda	-0,3	0,5	0,2	0,6	-5,4	-5,1	-4,7
Avusturya	-1,7	-1,5	-0,4	-0,5	-3,5	-4,5	-2,6
Polonya	-4,1	-3,6	-1,9	-3,7	-7,2	-7,8	-5,1
Portekiz	-5,9	-4,1	-2,8	-2,9	-9,3	-9,8	-4,2
Romanya	-1,2	-2,2	-2,6	-5,7	-8,6	-6,8	-5,2
Slovenya	-1,4	-1,3	0	-1,8	-5,8	-6,0	-6,4
Slovakya	-2,8	-3,2	-1,8	-2,1	-7,9	-7,7	-4,8
Finlandiya	2,7	4	5,2	4,2	-2,5	-2,5	-0,5
İsveç	2,2	2,3	3,6	2,2	-0,9	0,3	0,3
İngiltere	-3,4	-2,7	-2,7	-5	-11,4	-10,2	-8,3
Türkiye	-0,6	0,8	-1	-2,2	-6,7	-2,6	-1,6

Kaynak: <http://epp.eurostat.ec.europa.eu/portal/page/portal/statistics/searchdatabase> (2012)

2002 yılında bütçe açığı 40 milyar TL ve bu açığın GSYH'ye oranı yüzde 11,5 idi. 2003 yılından itibaren uygulamaya koyulan makroekonomik politikalar ve yapısal reformlar 2008 yılında bütçe açığının Gayri Safi Yurtiçi Hâsılaya oranını yüzde 2,2'ye indirdi. Ancak, tüm dünyada olduğu gibi Türkiye'de de 2009 yılında bütçe açığında belli bir artış söz konusu olmuştur.

Devlet bütçesi ile ilgili veriler, "aşırı kamu açığı prosedürü" kapsamında değerlendirilmekte ve ulusal muhasebe standartları bazında hesaplanmaktadır. Kamu açığı, Aşırı Kamu Açığı Prosedürüne İlişkin Protokolün 2'nci maddesi uyarınca, genel devletin net borçlanma gereğini ifade etmektedir. "Genel devlet" terimi ile, ticari faaliyetleri hariç, merkezi devlet, yerel yönetimler ve sosyal güvenlik fonları kastedilmektedir. Aşırı kamu açığı prosedürüne ilişkin hükümler, Ekonomik ve Parasal Birliğe katılan ülkelerin, Euro alanında enflasyonist baskıya yol açabilecek derecede borçlanmaktan kaçınmalarını sağlamayı amaçlamaktadır (Dilekli, Yeşilkaya, 2002).

Tablo 4

AB Üyesi Ülkelerde Uzun Dönem Faiz Oranı

ÜLKELER / YILLAR	2005	2006	2007	2008	2009	2010	2011
Belçika	3,43	3,81	4,33	4,42	3,90	3,46	4,23
Bulgaristan	3,87	4,18	4,54	5,38	7,22	6,01	5,36
Çek Cumhuriyeti	3,54	3,80	4,30	4,63	4,84	3,88	3,71
Danimarka	3,40	3,81	4,29	4,28	3,59	2,93	2,73
Almanya	3,35	3,76	4,22	3,98	3,22	2,74	2,61
Estonya	:	:	:	:	:	:	:
İrlanda	3,33	3,76	4,31	4,53	5,23	5,74	9,60
Yunanistan	3,59	4,07	4,50	4,80	5,17	9,09	15,75
İspanya	3,39	3,78	4,31	4,37	3,98	4,25	5,44
Fransa	3,41	3,80	4,30	4,23	3,65	3,12	3,32
İtalya	3,56	4,05	4,49	4,68	4,31	4,04	5,42
Kıbrıs	5,16	4,13	4,48	4,60	4,60	4,60	5,79
Letonya	3,88	4,13	5,28	6,43	12,36	10,34	5,91
Litvanya	3,70	4,08	4,55	5,61	14,00	5,57	5,16
Lüksemburg	2,41	3,30	4,46	4,61	4,23	3,17	2,92
Macaristan	6,60	7,12	6,74	8,24	9,12	7,28	7,64
Malta	4,56	4,32	4,72	4,81	4,54	4,19	4,49
Hollanda	3,37	3,78	4,29	4,23	3,69	2,99	2,99
Avusturya	3,39	3,80	4,30	4,36	3,94	3,23	3,32
Polonya	5,22	5,23	5,48	6,07	6,12	5,78	5,96
Portekiz	3,44	3,91	4,42	4,52	4,21	5,40	10,24
Romanya	:	7,23	7,13	7,70	9,69	7,34	7,29
Slovenya	3,81	3,85	4,53	4,61	4,38	3,83	4,97
Slovakya	3,52	4,41	4,49	4,72	4,71	3,87	4,45
Finlandiya	3,35	3,78	4,29	4,29	3,74	3,01	3,01
İsveç	3,38	3,70	4,17	3,89	3,25	2,89	2,61
İngiltere	4,46	4,37	5,06	4,50	3,36	3,36	2,87
Referans Değerleri	5,03	6,24	6,44	6,24	5,93	4,85	4,65

Kaynak: <http://epp.eurostat.ec.europa.eu/portal/page/portal/statistics/searchdatabase> (2012)

2011 yılı için referans değer hesabı:

En düşük enflasyonlu üç ülkenin faiz ortalaması: $2,61+2,61+2,73=7,95 / 3 =2,65$
(Almanya, İsveç, Danimarka)

Referans Değer: $2,65+2=4,65$

Macaristan için, referans değer tüm yıllarda referans değerinin üstünde kalmaktadır. 2008 yılında referans değeri aşan ülke sayısı artmaktadır (Romanya, Letonya, Macaristan). 2009 yılında önceki ülkelerle birlikte Bulgaristan, Litvanya, Polonya da referans değeri aşmıştır. 2011 yılında ise referans değeri aşan ülke sayısı daha da artmıştır (Bulgaristan, İrlanda, İspanya, İtalya, Kıbrıs, Letonya, Litvanya, Macaristan, Polonya, Portekiz, Romanya, Slovenya ve Yunanistan). AB ülkelerinin, üye ülkelerde uygulanan uzun vadeli faiz oranları, 12 aylık dönem itibarıyla, fiyat istikrarı bakımından en iyi performansa sahip 3 ülkenin faiz oranını 2 puandan fazla aşmamalıdır kriterini yerine getirmiş olduğu söylenemez.

Faiz oranlarına ilişkin olarak; Avrupa Topluluğunu kuran antlaşmanın 121'inci maddesinde öngörülen yakınlaşma kriterlerine ilişkin protokolün 4'üncü maddesinde, "Faiz oranları, ulusal tanımlardaki farklılıklar göz önünde bulundurularak, devlet tahvilleri ve benzeri menkul kıymetler bazında ölçülür." hükmü yer almaktadır. Faiz oranlarına ilişkin yakınlaşma kriterinin değerlendirilmesinde, 10 yıllık devlet tahvillerinin getirisi kullanılmaktadır. Bu kapsamda, söz konusu tahvillerin faiz oranlarının 12 aylık dönemler itibarıyla ortalamaları alınmaktadır.

Türkiye'de 2002 yılında faiz oranı yüzde 62,7 iken, 2009 yılında faiz oranları yüzde 7 gibi tarihinin en düşük seviyelerine inmiştir (Maliye Bakanlığı, 2011). Fakat 2009 yılı referans değerinin üzerinde kalmıştır.

Sonuç olarak Türkiye 2004 yılından bu yana Maastricht kriterlerinde belirtilen kamu borçlarının GSYH'lerine oranı %60'ı geçmemelidir maddesine uymaktadır. Bir diğer kriter olan "ülkelerin kamu açıklarının GSYH'lerine oranı %3'ü geçmemelidir" maddesini ise 2008 yılında %2 oranıyla yakalamış fakat 2009 yılında küresel olarak gelişen ekonomik krizin de etkisiyle %6,7'ye çıkmıştır. Fakat Maliye Bakanlığı'ndan yapılan ekonomik krizlere göre 2012 yılı itibarıyla tekrar %3 seviyelerine çekileceği öngörülmüştür. Tüketici fiyatları ve faiz oranları ise düşme eğiliminde olup yine de şimdilik bu kriterlerin uzağındadır (Maliye Bakanlığı, 2011).

3.2. Kopenhag Kriterleri

21-22 Haziran 1993 yılında Kopenhag'da yapılan Avrupa Konseyi toplantısında, başta Merkezi Doğu Avrupa Ülkeleri olmak üzere, birlik dışındaki Avrupa ülkelerine üyelik yolunu açabilmek için toplanılmış, aynı zamanda adaylık için başvuruda bulunan ülkelerin tam üyeliğe kabul edilmeden önce karşılaşması gereken kriterler belirlenmiştir (Weidenfeld, Wessels, 1997,s 94).

Maastricht Kriterleri sadece topluluk üyelerine yönelik olduğu halde Kopenhag kriterleri Topluluğa girmeye aday ülkelere yöneliktir. Yani topluluğa üye olmak isteyen aday ülkeler önce Kopenhag Kriterleri'ne uyum sağlamak durumundadırlar. Başka bir anlatımla Kopenhag Kriterleri Topluluğa, Maastricht Kriterleri ise topluluğa üye olduktan sonra Parasal Birliğe üye olmanın koşullarını içermektedir (Eren, 2003, 164). Kopenhag Kriterleri siyasi, ekonomik ve topluluk mevzuatının benimsenmesi olmak üzere üç grupta toplanmıştır:

1. **Siyasi Kriter:** Demokrasiyi, hukukun üstünlüğünü, insan haklarını ve azınlık haklarını güvence altına alan kurumların varlığı.
2. **Ekonomik Kriter:** İşleyen ve aynı zamanda birlik içinde rekabetçi baskılara ve diğer serbest piyasa güçlerine dayanabilecek bir serbest piyasa ekonomisinin varlığı.
3. **Topluluk Mevzuatının Benimsenmesi:** Siyasi, ekonomik ve parasal birliğin hedeflerine bağlı kalmak üzere üyelik için gerekli yükümlülükleri yerine getirebilme kapasitesine sahip olmak.

3.2.1. Türkiye'nin Kopenhag Kriterlerinde Son Durumu

Demokrasinin ve hukukun üstünlüğü kriteri ile aday ülkelerin, demokrasi ve hukukun üstünlüğünü günlük hayata bütün unsurlarıyla geçirmeleri istenmektedir. Bu alt kriterlerle ilgili belirleyici faktörler şu şekilde sıralanmıştır (Eren, 2003)

- Siyasal çoğunluk, ifade özgürlüğü ve din seçme özgürlüğünü kapsayacak anayasal garantilerin bulunması,

- Kamu kurumlarının normal işlerini yerine getirmelerini sağlayan demokratik kurumların, bağımsız yargının ve anayasal kurumların varlığı,
- Seçimlerin, farklı siyasi partilerin iktidara gelişini sağlayacak şekilde özgür ve dürüst yapılmasıdır.

Türkiye'nin Avrupa Birliği ile yürütmekte olduğu üyelik müzakerelerinin ve mevzuat uyum sürecinin son yıla dönük değerlendirmesi niteliği taşıyan Türkiye 2010 Düzenli İlerleme Raporu Avrupa Komisyonu tarafından 9 Kasım 2010 tarihinde açıklandı.

Avrupa hükümet ve devlet başkanlarının Aralık Zirvesi'nde alacağı zirve kararlarına yönelik bir değerlendirme ve tavsiye belgesi olan 2010 İlerleme Raporu, Türkiye ve AB arasında devam eden müzakereler çerçevesinde, yaklaşık tüm fasıllarda teknik açıdan uyumun, çeşitli seviyelerde ilerleme ile devam etmekte olduğunu vurguluyor.

Türkiye'nin AB ile uyumu çerçevesinde; siyasi kıstasların tatmin edici düzeyde olduğu, işleyen bir piyasa ekonomisinin var olmaya devam ettiği ve Türkiye'nin Tek Pazar yükümlülüklerini üstlenme kapasitesi bulunduğu teyit edilirken, rapordan Türkiye'nin orta vadede üyeliğe hazır olduğu görülüyor.

Rapor, 2010 yılı Türkiye politik gündeminde ağırlık kazanan anayasa değişiklik paketinin doğru yönde atılmış bir adım olarak değerlendirirken, anayasal değişikliklerin, "Avrupa standartları ile uyumlu bir mevzuat doğrultusunda uygulanmasının anahtar öneme sahip" olduğunu vurguluyor.

Türkiye'nin dış politika kapsamında son dönemde çok daha aktif olduğu, dışişleri politikasının AB üyelik süreci doğrultusunda AB ile işbirliği içerisinde geliştirilmesinin önemli bir değer olacağı ifade ediliyor.

Güney Kıbrıs Rum Yönetimi ile ikili ilişkilerde normalleşme yönünde bir ilerleme bulunmadığının altını çizen İlerleme Raporu, Türkiye'nin Katılım Ortaklığı Belgesi Ek Protokol'ündeki yükümlülüklerini yerine getirmediğini ve malların serbest dolaşımındaki engellerin kaldırılmadığını belirtiyor. Bu kapsamda, Avrupa Komisyonu, 2006 yılında askıya alınan sekiz müzakere başlığının (Malların serbest dolaşımı, iş kurma hakkı ve hizmet sunumu serbestisi, mali hizmetler, tarım ve kırsal kalkınma, balıkçılık, ulaştırma politikası, gümrük birliği ve dış ilişkiler) ilgili Protokol gerekleri Türkiye tarafından yerine getirilmediği sürece askıda kalmasını öneriyor.

Türkiye'nin AB ile yürütmekte olduğu müzakereler çerçevesinde ise Komisyon, Türkiye'nin rekabet politikası, kamu alımları, sosyal politikalar ve istihdam fasıllarına öncelik vermesini istiyor.

Türkiye'nin ekonomik politikasına övgü sunan rapor çerçevesinde son beş yıldır uygulanan güçlü ekonomik program ve düzenleyici ve denetleyici reformlar sayesinde, Türkiye ekonomisi krize karşı yüksek direnç göstermiş ve '2009 yılı ortasından itibaren sağlam bir düzeyde büyümektedir' ifadeleri yer alıyor. Bununla birlikte, işsizlik oranının kriz öncesi döneme göre daha yüksek olduğuna dikkat çeken rapor, enflasyon baskıları ve hızlı büyüyen cari açığın dikkatli izlenmesi gerektiğini savunuyor.

DÖRDÜNCÜ BÖLÜM

UYGULAMA YÖNTEMLERİ

4.1. Çalışmada Uygulanacak İstatistiksel Yöntemler

Ülkelerin ekonomilerini özetleyen iktisadi göstergeler birden fazla olduğundan çalışmada çok değişkenli istatistiksel analiz tekniklerinin kullanılması uygundur.

4.1.1. Kümeleme Analizi

Çok değişkenli analiz tekniklerinden biri olan kümeleme analizinin öncelikli amacı, birey ya da nesnelerin temel özelliklerini dikkate alarak onları gruplandırmaktır. Diğer bir deyişle kümeleme analizi, gruplanmamış verileri benzerliklerine göre gruplandırarak araştırmacıya özetleyici bilgiler sunmaktadır. Bunun yanı sıra kümeleme analizi gerçek tiplerin belirlenmesi, gruplar için ön tahmin, hipotez testi, veriler yerine kümelerin değerlendirilmesi ve aykırı değerlerin bulunması gibi farklı amaçlarla da kullanılmaktadır.

Kümeleme analizi, önceden belirlenen seçme kriterine göre birbirine çok benzeyen birey ya da nesnelere aynı küme içinde sınıflandırır. Analizin sonucunda oluşan kümelerin kendi içindeki homojenlik ve kümeler arasındaki heterojenlik çok yüksektir. Yani, bir kümeyi oluşturan bireyler/nesnelere birbirleriyle benzerken, diğer kümenin bireyleriyle/nesnelere benzeşmeyecektir. Sonuçta sınıflandırma başarılıysa küme içindeki nesnelere, geometrik olarak işaretlendiğinde birbirlerine oldukça yakın, farklı kümeler ise birbirlerinden oldukça uzak olacaklardır (Kalaycı, 2008, 349).

Kümeleme analizinin kullanılmasında benzerlik, uzaklıklar dikkate alınarak yararlanılabilecek çok fazla alternatif ölçü ve yöntem bulunmaktadır. Örneğin sadece birimler arası uzaklıklar için Öklidyen, Kareli Öklidyen, Standardize Öklidyen, Manhattan Mahalanobis, Minkowski veya Canberra ölçüleri kullanılabilir (Güler, 1999:5). Bu da kümeleme analizinin uygulamada kullanılmasında dikkatli davranmayı zorunlu kılmaktadır.

Diğer çok değişkenli istatistik tekniklerinde önemli olan verilerin normalliği varsayımı, kümeleme analizinde çok önemli olmayıp, uzaklık değerlerinin normalliği yeterli görülmektedir (Tatlıdil, 2002).

Kümeleme analizinin aşamaları:

1. Birimler arasında var olan benzerliğin belirlenebilmesi için kullanılacak ölçülerin ve değişkenlerin belirlenmesi,
 2. Birimler arasındaki benzerliklerin belirlenmesinden sonra birimlerin kümelenmesi
 3. Oluşturulan kümelerin uygun olup olmadığının belirlenmesi
 4. Kümelerin uygun olarak elde edildiği varsayımı altında bunun istatistik geçerliliğinin ortaya konması, şeklinde sıralanabilir.
- İki ayrı kümeleme yöntemi vardır.

4.1.1.1. Hiyerarşik Kümeleme Yöntemleri

Bu yöntemde başlangıçta her birey bir küme olarak kabul edilir ve birbirine en yakın iki birey ya da küme birleştirilir. Hiyerarşik kümeleme yönteminde özellikle işleyişin daha kolay anlaşılabilmesi için dendogram (ağaç grafiği) dan yararlanılır. Dendogram birleştirici hiyerarşik kümeleme tekniği yöntemi içinde yer alan bir grafiktir. Bu yöntem daha ayrıntılı bir biçimde aşağıdaki dört adımlı bir algoritma ile ifade edilebilir (Tatlıdil, 2002:334).

1. n tane birey, n tane küme olmak üzere işleme başlanır.
2. En yakın iki küme birleştirilir.
3. Küme sayısı bir indirgenerek yinelenmiş uzaklıklar matrisi bulunur.
4. 2 ve 3 nolu adımlar $n-1$ kez tekrarlanır.

Hiyerarşik kümeleme yönteminde anlatılan işlemlere dayalı olarak kullanılan hiyerarşik yöntemler; Tek bağlantılı, Tam bağlantılı, Ortalama bağlantı, Merkezi ve Ward's yöntemi (varyans yöntemi) dir (Güler, 1999:35). Bu yöntemlerden en çok kullanılanları Tek bağlantı ve Tam bağlantı yöntemidir.

Tek Bağlantı Yöntemi: En yakın komşuluk olarak da bilinen bu yöntemde uzaklıklar matrisi kullanılarak birbirine en yakın (uzaklık değerleri en küçük) birey ya da kümeler birleştirilmekte ve birleştirme ard arda tekrarlanarak sürdürülmektedir.

Tam Bağlantı Yöntemi: En uzak komşuluk olarak da bilinen bu yöntem, tek bağlantı yönteminden farklı olarak, uzaklıklar matrisi kullanılarak birbirine en uzak birey ya da kümeler birleştirilmekte ve birleştirme ard arda tekrarlanarak sürdürülmektedir.

4.1.1.2. Hiyerarşik Olmayan Kümeleme Yöntemi

Hiyerarşik kümeleme yöntemleri, birimlerin kendi içinde homojen ve kendi aralarında heterojen olan kümelere ayrılmasını amaçlar. Yani birimlerin uygun oldukları kümelerde toplanmalarını ve n birimin k kümeye parçalanmasını sağlar. Bu yöntem küme sayısı hakkında bir ön bilginin olması ya da araştırmacının anlamlı olacak küme sayısına karar vermiş olması durumunda tercih edilmektedir. Hiyerarşik olmayan kümeleme yönteminde en çok tercih edilen iki yöntem Mac Queen tarafından geliştirilen k-ortalama ve en çok olabilirlik tekniğidir.

k-ortalama tekniği çok sayıda birimden elde edilmiş sürekli p değişkenli verileri küme içi kareler toplamlarını minimize edecek biçimde k kümeye ayırır. Birimlerin az sayıda kümeye yerleştirilmesi iteratif bir işlemle yapılır. Her iterasyonda birimler farklı kümelere atanarak en uygun çözüm permutasyonel bir biçimde gerçekleştirilir. Yani x_1, x_2, \dots, x_n her biri p değişkenli gözlem vektörleri, çok boyutlu X uzayında bir nokta olarak düşünüldüğünde ve aynı anda $a_{1n}, a_{2n}, \dots, a_{kn}$ her grup gözlem için küme merkezi olarak seçildiğinde;

$$W_n = \frac{1}{n} \sum_{i=1}^n \min_{1 \leq j \leq k} |x_i - a_{jn}|^2 \quad (3.1.1)$$

W : Grup içi kareler toplamı matrisi

formülünden yararlanarak gözlemler en yakın kümeye atanmaktadır.

k-ortalama yöntemi aşağıdaki adımları izleyerek birimleri kümelere ayırır (Özdamar, 1999):

- Araştırmacının verilerden elde edeceği bilgilere göre ilk k nokta çekirdek nokta olarak alınır. Bu noktaların her birinin p değişken değerleri birer küme ortalama vektörü olarak kabul edilir. Küme ortalama vektöründen her bir birimin uzaklıkları hesaplanır.

- Geriye kalan n-k birim en yakın ortalama vektörlü kümeye atanır. Her atamadan sonra oluşan kümenin ortalama vektörü yeniden hesaplanır. Böylece, çekirdek noktaların verilerinden oluşan ortalama vektörü değiştirilir ve birimlerin yeni oluşan küme ortalama vektörüne göre uzaklıkları hesaplanır. En yüksek benzerliğe sahip birimler bir araya getirilir.

- Küme içi varyansın minimum ve kümeler arası varyansın maksimum olduğu kümeleme yapısına ulaşıncaya kadar tüm birimler k kümeye atanmaya devam eder. Yinelemeli yaklaşımla uygun kümeleme sağlanır. Küme içi kovaryans matrisinin minimum olduğu koşul sağlanıncaya ve yakınsama kriterine eşit ya da daha küçük varyans farkına ulaşıncaya kadar parçalanma işlemine devam edilir.

- Hiyerarşik olmayan kümeleme analizinin başarıya ulaşması için gerekli olan koşullardan en önemlisi uygun küme sayısının belirlenmesidir. Küme sayısının belirlenmesi konusunda son yıllarda yoğun çalışmalar yapılıyor olmakla birlikte hala 1970’li yıllarda geliştirilmiş olan ve çok da güvenilir sonuçlar vermeyen bazı testlerden yararlanılmaktadır. Küme sayısına karar vermede yararlanılan en pratik yöntem olarak küme sayısı (k);

$$k \cong (n / 2)^{1/2} \quad (3.1.2)$$

biçiminde belirlenmektedir. Ancak örneklem sayısı büyüyünce bu yöntem iyi sonuçlar vermemektedir (Turanlı, Ünal, Türedi, 2006). k-ortalamalar tekniği, birimlerin incelenmesi ile k=2’den başlanarak ve küme sayılarını her defasında birer arttırarak, deneysel bir biçimde en uygun kümelemeyi bulmayı amaçlayarak da uygulanabilmektedir. Bu durum araştırmacıya verileri çok iyi tanıması zorunluluğunu getirmektedir (Özdamar, 1999). Biz de çalışmamızda küme sayısı için k’yı 2, 3, 4 seçerek incelememizi yaptık.

En çok olabilirlik tekniğinde, her bir gözlem (birey) en büyük olabilirlik değeri verecek biçimde daha önceden belirlenen kümelere atanmaktadır. Bu teknik yaygın olarak kullanılmamaktadır.

4.1.2. Yakınsama Analizi

Yakınsamanın temel olarak iki farklı tipi vardır: beta ve sigma yakınsaması. Beta (b) yakınsaması, fakir ülkelerin kişi başı gayri safi yurt içi hasıllarının (KBGSYH) zengin ülkelere göre daha hızlı büyüme göstermesi durumunda zengin ülkelere yakınlaşması olarak tanımlanmaktadır (Sala-i-Martin, 1996,1020). b yakınsaması, mutlak yakınsama ve koşullu yakınsama olmak üzere iki kısımda incelenmektedir. Mutlak yakınsamada ekonomilerin karakteristik özelliklerinin aynı olduğu varsayılmaktadır (Uçak, 2009,s 146).

Mutlak beta yakınsama hipotezi, başlangıçtaki gelir seviyesi ile büyüme oranı arasında negatif bir ilişki olduğunu ve bu nedenle yoksul ülkelerin daha hızlı büyüyeceğini öne sürer. Beta yakınsaması aşağıdaki model aracılığıyla araştırılabilir:

$$\ln(y_{it} / y_{i0}) = a + b y_{i0} + u_i \quad (3.1.3)$$

y_{it} , t dönemindeki kişi başına gayri safi yurt içi hasılayı (KBGSYH) ve y_{i0} ise başlangıç zamanındaki KBGSYH'yı göstermektedir. (3.1.1) numaralı modeldeki ilişkinin tahmininden elde edilen b 'nin işareti negatif ise ülkeler (veya bölgeler) arasında mutlak yakınsama hipotezinin gerçekleştiği kabul edilir (Zeren, Yılcı, 2011, 145).

Koşullu beta yakınsamada ise ekonomilerin farklı karakteristikleri modele dahil edilmektedir. İlgilenilen ekonomilerdeki hükümet politikası, beşeri sermaye gibi bazı yapısal karakteristiklerin benzer olması ile negatif ilişkinin gerçekleşeceği varsayılmaktadır. Koşullu beta yakınsamasını sınamak için beta yakınsamasında kullanılan modele ilave kontrol değişkenleri eklenir ve bu yakınsama tipi aşağıdaki modelden faydalanarak test edilir:

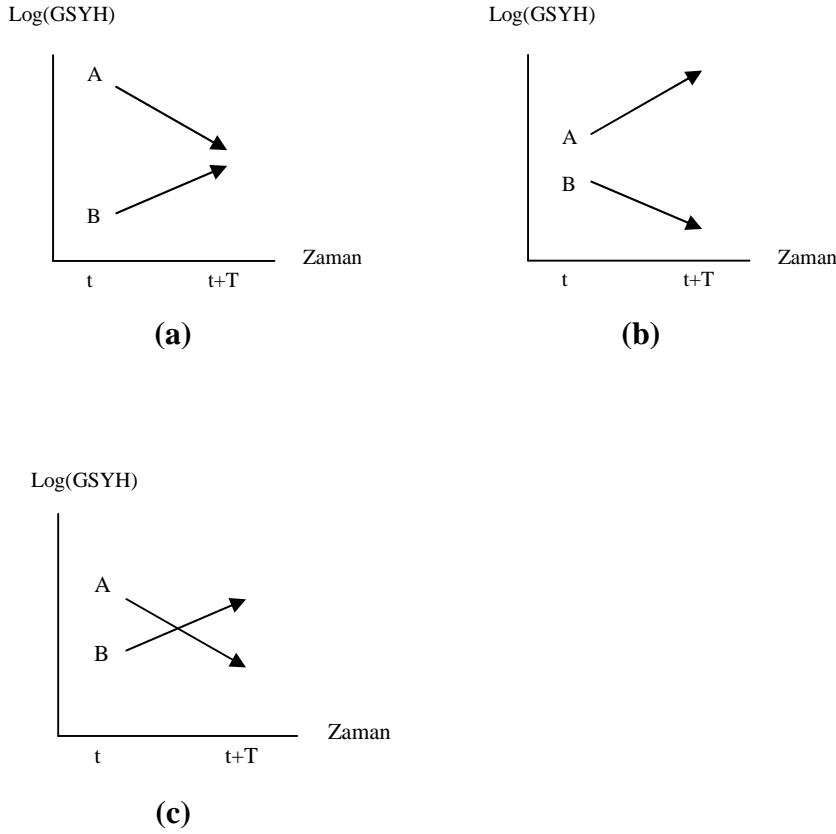
$$\ln(y_{it} / y_{i0}) = a + b y_{i0} + l x_{i0} + u_i \quad (3.1.4)$$

Bu ifadedeki x_{i0} , ekonomiler arasındaki yapısal farklılıkları gösteren başlangıç dönemine ait kontrol değişkenidir. Bu model için de tahmin edilen b 'nın işareti negatif ise koşullu yakınsama hipotezi geçerlidir.

Diğer bir yakınsama türü sigma (d) yakınsaması ise, gelirin zamanla nasıl bir dağılım izlediğini göstermektedir. Bu yakınsamada, karşılaştırılan ekonomilerin kişi başına gelir dağılımının zaman içinde azalması söz konusudur. Diğer bir ifade ile $d_{t+T} < d_t$ gerçekleşiyorsa yakınsama gerçekleşiyor demektir. Burada d_t , ülkeler arasındaki $\log(y_{i,t})$ 'nin t zamanındaki standart sapmasıdır. Karşılaştırılan ülkeler ortalamasının standart sapmasının zaman içinde azalması ülkelerin KBGSYH'lerinin yakınsamasını aksi durumda ıraksamasını göstermektedir. d yakınsamaya alternatif olarak, standart sapmanın ortalamaya bölünmesiyle hesaplanan varyasyon katsayısı da (coefficient of variation) kullanılabilir. Varyasyon katsayısında da zaman içindeki azalma yakınsamanın varlığına, aksi durum uzaklaşmaya işaret etmektedir (Karaca, 2004, 3).

Beta yakınsaması, sigma yakınsamasının var olması için gerekli fakat yeterli olmayan bir koşulken tersi durum söz konusu değildir. Yani beta yakınsamasının gerçekleşmesi için sigma yakınsamasının gerçekleşmiş olması gerekmektedir. Çünkü zaman içerisinde ekonomilerin birbirinden ıraksamasına sebep olan iktisadi şokların meydana gelmesi olasılığı vardır (Jones, 2002, 28).

İki ekonominin var olduğu yakınsama süreçlerini üç farklı durumda Şekil 3.1'de inceleyelim. Şekil 3.1 (a) başlangıçta B ülkesine göre daha zengin olan A ülkesini B ile birlikte ele alıp iki ülkenin, logaritmik olarak KBGSYH'lerinin zaman boyunca hareketini göstermektedir. (Uçak, 2009,s 147).



Şekil 2. A ve B ülkeleri arasındaki yakınsama durumları

Kaynak: Uçak, 2009,

(a) t ve t+T zaman döneminde, A ülkesinin büyüme oranı (fiili olarak negatif) B ülkesinin büyüme oranından daha küçüktür. Dolayısıyla burada, *b* yakınsaması söz konusudur. Ayrıca, log(GSYH)'nin ayrımı t+T döneminde t döneminden daha az olduğundan σ yakınsaması söz konusudur. Burada ortaya çıkan sonuç, fakir ülke B daha hızlı büyümeden bu iki ülkenin yakınsamasının olmayacağıdır. Diğer bir ifadeyle *d* yakınsamasının var olabilmesi için *b* yakınsaması gerekli bir koşul olarak durmaktadır.

(b) Başlangıçta zengin A ülkesinin fakir B ülkesine göre daha hızlı büyüdüğü ve dolayısıyla da *b* yakınsamasının olmadığı bir durumu göstermektedir. *b* yakınsamasının olmaması *d* yakınsamasına da imkan vermemekte ve dolayısıyla iki ülke arasındaki fark zaman boyunca artmaktadır.

(c) Fakir ülke B'nin zengin ülke A'ya göre çok hızlı büyüdüğü, dolayısıyla *b* yakınsamasının var olduğu bir durumu göstermektedir. Bu hızlı büyüme fakir ülke B'nin başlangıçta zengin olan A ülkesine göre t+T döneminde daha zengin bir konuma gelmesini sağlamaktadır. t döneminde A ülkesi ve B ülkesi arasındaki zenginlik kıstası

tam tersine dönmüştür. Şimdiki durum, $t+T$ dönemimde B zengin ülke A fakir ülke konumundadır, fakat aralarındaki fark aynıdır. Dolayısıyla da d yakınsaması mevcut değildir.

BEŞİNCİ BÖLÜM

UYGULAMA

5.1. Araştırmanın Amacı

Avrupa Birliği'ne üye olmada ülkelerin ekonomik yapılarının önemli olduğu bilinmektedir. Çalışmada Avrupa Birliği'ne üyelik yolunda önemli olabilecek bazı değişkenler ele alınacaktır. 2008, 2009 ve 2010 yılı verilerine, Avrupa Birliği'ne üye ve aday üye ülkelerin benzerliklerini ortaya koymak ve oluşturdukları kümeleri saptamak için Kümeleme Analizi uygulanacaktır. Böylece Türkiye'nin hangi grupta yer aldığı, hangi ülkelerle aynı özelliği gösterdiği belirlenecektir. Çalışmada yapılacak olan yakınsama analizi ile de Türkiye'nin ekonomik yönden Avrupa Birliği ülkelerine ne derece yakın olduğu belirlenmiştir.

5.2. Kullanılan Veriler

Araştırmada, AB'ye üye ve aday 32 ülkeye ait 2008, 2009 ve 2010 yılı verileri kullanılmıştır. Verilerin analizinde Kümeleme Analizi, Kolmogorov-Smirnov Testi ve Yakınsama Analizi kullanılmış, Microsoft Excel ve SPSS 15.0 paket programından yararlanılmıştır.

5.3. Analize Dahil Edilen Ülkeler

Analize günümüzdeki 27 AB üyesi ülke ile AB'ye aday olan Türkiye dahil edilmiştir. Analize dahil edilen AB ülkeleri; Almanya, Avusturya, Belçika, Bulgaristan, Çek Cumhuriyeti, Danimarka, Estonya, Finlandiya, Fransa, Hollanda, İngiltere, İrlanda, İspanya, İsveç, İtalya, Kıbrıs, Letonya, Litvanya, Lüksemburg, Macaristan, Malta, Polonya, Portekiz, Romanya, Slovakya, Slovenya ve Yunanistan'dır.

5.4. Analizde Kullanılan Değişkenler

Analizlerde kullanılan değişkenler Dünya Bankası veri tabanından "<http://data.worldbank.org/indicator>" ve Avrupa Birliği'nin internette resmi sitesi olan

Eurostat veri tabanından "<http://epp.eurostat.ec.europa.eu/>" elde edilmiştir. Analizlerde 2008, 2009 ve 2010 yıllarına ait veriler ele alınmıştır. İnceleme, AB'ye giriş için gerekli olan kriterleri kontrol etmemize yardımcı olacak, önemli görülen 10 değişken seçilerek yapıldı.

Ülkeleri ekonomik özelliklerine göre sınıflamak için aşağıdaki değişkenler kullanılmıştır. Bu değişkenler ülkenin borç yapısını, gelirini ve ekonomik yapısını belirleyen değişkenlerdendir. Bu değişkenleri kullanarak kümeleme analizi sonucunda aynı grupta bulunan ülkelerin ekonomilerinin birbirine benzer olduğunu söyleyebiliriz.

GSYH Büyüme Oranı (X1): GSYH, bir ülke sınırları içerisinde belli bir zaman içinde, üretilen tüm nihai mal ve hizmetlerin para birimi cinsinden değeridir. GSYH büyüme oranı ise GSYH'daki artış oranıdır.

Kişi Başına Düşen GSYH Büyüme Oranı (X2): Mevcut yıldaki kişi başına düşen GSYH'nın bir önceki yıla göre artışını ya da azalışını diğer bir ifadeyle yüzdesel değişimini göstermektedir.

Genel Kamu Nihai Tüketim Harcamaları (X3): Kamu Nihai Tüketim Harcamaları kamu tarafından üretilen ya da satın alınan ve özel kesime tüketim amacıyla arz edilen tüm mal ve hizmetlerin değerini kapsamaktadır. Devletin hizmetlerini yerine getirebilmek için istihdam ettiği personeline ödediği maaş ve ücretler, aynı ve sosyal yardımlar ile bu hizmetleri üretmek için diğer sektörlerden satın aldığı mal ve hizmetlere ilişkin harcamalardan oluşmaktadır. Devlete ait binaların amortisman değerleri de devletin nihai tüketim harcamalarına dahildir.

Gayri Safi Milli Hasıla (%GSYH)-(X4): Bir ülke vatandaşlarının verilen bir yıl için ürettikleri toplam mal ve hizmetlerin, belli bir para birimi karşılığında değerinin toplamıdır. "Vatandaşlık" ayrımının yapılmasındaki sebep GSYH'den farklı olduğunu belirtmek içindir. GSYH, o ülkede faaliyet gösteren yabancı ülke yurttaşlarının ürettiği nihai mal ve hizmetleri de kapsar.

Enflasyon (Tüketici Fiyatları)-(X5): Fiyatlar genel düzeyinin sürekli ve hissedilir artışını ifade eden bir durumdur. Diğer bir tanımı nominal milli gelirin, bu gelire satın alınan mal miktarına (gerçek milli gelire) nazaran artması yani şişmesi demektir. Deflasyonun tersidir. Fiyatların genel seviyesi, ekonomide seçilen belli bir mal ve hizmet kümesinin (sepetinin) parasal karşılığıdır. Fiyatlar, mal ve hizmetlerle dolaşımdaki para miktarı arasındaki dengeye göre oluşur. Para miktarındaki artış (emisyon), mal ve hizmet miktarındaki artış (büyüme) ile dengeli olursa fiyatların genel

seviyesi deđiřmez. Ama bunlardan biri diđerinden fazla üretilirse az üretilen kıymetli hale gelir.

Tüketici Fiyat Endeksi (2005=100)-(X6): Tipik bir tüketicinin satın aldığı belirli bir ürün ve hizmet grubunun fiyatlarındaki ortalama deđişimleri gösteren bir ölçüttür. Yıllık enflasyon deđerindeki deđişimi ölçmek için kullanılır. TÜFE, İstatistik bilimindeki indeks sayılar ile hesaplanır. Belli bir yıl seçilir ve bu yıl temel yıl kabul edilir. Endeks deđeri 100'dür. Bundan sonraki yıllar, yani cari yıllar enflasyon deđerlerine göre deđişkenlik gösterir ve temel alınan endekste oynamalar olur.

Genel Kamu Açığı (-) ve Fazlası (+) (Milyon Euro, GSYH'nın%'si olarak)-(X7): Kamu açığı/fazlası Maastricht Anlaşmasında Genel Kamunun Avrupa Muhasebe sistemi (ESA 95)'e göre; Net Borçlanması/Verdiği Borçlar biçiminde tanımlanmaktadır. Genel Kamu Sektörü, merkezi yönetim, eyalet yönetimleri, yerel yönetimler ve sosyal güvenlik fonlarını kapsamaktadır. İlgili tanımlar (93/3605) tarih ve no'lu konsey kararında öngörüldüğü biçimde kabul edilmiştir. Genel Kamu Sektörü için kullanılan veriler ulusal düzeyde alt sektörler itibariyle konsolide edilmiştir. Seriler Euro cinsinden ve GSYH'nın yüzdesi olarak sunulmuştur.

Nihai Tüketim Harcamaları (%yıllık Büyüme)-(X8): Tüketim mallarına yapılan harcamalara "tüketim harcamaları" denir. Nihai tüketim harcamaları, ele alınan ülkelerin tüketim harcamalarındaki yıllık büyümeyi gösterir.

İşsizlik Oranı (X9): AB'de işsizlik oranları, Uluslararası Çalışma Örgütü standartlarına (ILO) göre tanımlanmaktadır. Buna göre işsizlik, 15-74 yaşları arasında olan, çalışma arzusuna sahip kişilerin iş bulamaması olarak tanımlanmaktadır. İşsizlik oranı, işsiz durumundaki kişilerin toplam işgücüne yani toplam aktif nüfusa oranını ifade etmektedir.

Brüt Tasarruf (%GSYH)-(X10): Çalışmada ele alınan ülkelerin ulusal tasarruf oranlarını ifade etmektedir.

Araştırmamızda konu olan bu deđişkenlerin ülkeleri kümelemedeki etkilerini yıl bazında görebilmek için 2008-2010 yılları verileri ayrı ayrı ele alınıp hiyerarşik olmayan kümeleme analizi uygulanmıştır.

5.5. Uygulamanın Sonuçları

5.5.1. Kümeleme Analizi Sonuçları

5.5.1.1. 2008 Yılına Ait Kümeleme Analizi Sonuçları

2008 yılına ait kullanılan 10 ekonomik değişkene göre, AB üyesi ülkeler ile Türkiye'ye ait ekonomik veriler ele alınarak ulaşılan kümeleme analizi sonuçları Tablo 4.1'de verilmiştir. SPSS 15.0 programı kullanılarak, küme sayısını her seferinde bir artırarak yani sırasıyla $k=2, 3, 4$ alınarak analiz gerçekleştirilmiştir. Ayrıca $k = (n / 2)^{1/2}$ formülünden uygun küme sayısının yaklaşık olarak 4 olabileceğini söyleyebiliriz.

Tablo 5

2008 Yılı Kümeleme Analizi Sonuçları Tablosu

Küme Sayısı	Küme Numarası	Küme Elemanları
k=2	1. Küme	Bulgaristan, Estonya, İngiltere, İspanya, Güney Kıbrıs, Letonya, Litvanya, Macaristan, Malta, Polonya, Portekiz, Romanya, Slovakya, Slovenya, Yunanistan, Türkiye
	2. Küme	Almanya, Avusturya, Belçika, Çek Cumhuriyeti, Danimarka, Finlandiya, Fransa, Hollanda, İrlanda, İsveç, İtalya, Lüksemburg
k=3	1. Küme	Almanya, Avusturya, Belçika, Çek Cumhuriyeti, Danimarka, Finlandiya, Fransa, Hollanda, İngiltere, İrlanda, İspanya, İsveç, İtalya, Güney Kıbrıs, Macaristan, Malta, Polonya, Portekiz, Romanya, Slovakya, Slovenya, Yunanistan
	2. Küme	Lüksemburg
	3. Küme	Bulgaristan, Estonya, Letonya, Litvanya, Türkiye
k=4	1. Küme	Almanya, Avusturya, Belçika, Çek Cumhuriyeti, Danimarka, Finlandiya, Fransa, Hollanda, İngiltere, İrlanda, İspanya, İsveç, İtalya, Macaristan, Slovakya, Slovenya
	2. Küme	Estonya, Letonya, Türkiye
	3. Küme	Lüksemburg
	4. Küme	Bulgaristan, Güney Kıbrıs, Litvanya, Malta, Polonya, Portekiz, Romanya, Yunanistan

Küme sayısını 4 aldığımızda Türkiye; Estonya ve Letonya ile aynı kümededir. Lüksemburg kendi başına bir küme oluşturmaktadır.

$k=4$ olması durumunda elde edilen ANOVA sonuçları Tablo 4.2’de verilmiştir. ANOVA sonuçları değerlendirilip kümeleri belirlemede en etkili değişkenler ortaya çıkarılır. Tablo 4.2’yi yorumlamak için aşağıdaki hipotez testleri kurulmalıdır.

H_0 : Değişkenlere göre kümeler arasında anlamlı bir farklılık yoktur.

H_1 : Değişkenlere göre kümeler arasında anlamlı bir farklılık vardır.

ANOVA tablosunda p (sig.) değerine bakıldığında, anlamlılık düzeyi 0,05’ten büyük olan X7 (Genel Kamu Açığı ve Fazlası (%GSYH)) ve X9 (İşsizlik Oranı) değişkenleri için H_0 kabul edilir. Yani bu değişkenler için kümeler arasında anlamlı bir farklılık yoktur. Diğer değişkenler için H_0 reddedilir ve bu değişkenlerin kümeler için etkili değişkenler olduğu söylenebilir.

Tablo 6

2008 Yılı Ekonomik Değişkenlerine ait ANOVA Tablosu

	Küme		Hata		F	Sig.
	Kareler Ortalaması	Sd	Kareler Ortalaması	Sd	Kareler Ortalaması	p
X1	39,156	3	6,657	24	5,882	,004
X2	44,122	3	7,441	24	5,930	,004
X3	34,134	3	7,615	24	4,482	,012
X4	716,268	3	24,206	24	29,590	,000
X5	58,449	3	5,274	24	11,082	,000
X6	380,447	3	32,421	24	11,735	,000
X7	17,150	3	9,785	24	1,753	,183
X8	60,024	3	5,469	24	10,976	,000
X9	3,425	3	4,346	24	,788	,512
X10	154,774	3	20,376	24	7,596	,001

2008 yılı için kümeleme analizinde, 10 değişken işleme alınmıştır. Analiz sonucunda bu değişkenlerden, GSYH Büyüme Oranı (X1), Kişi Başına Düşen GSYH Büyüme Oranı (X2), Genel Kamu Nihai Tüketim Harcamaları-%GSYH (X3), Gayri

Safi Milli Hasıla-%GSYH (X4), Enflasyon-Tüketici Fiyatları (X5), Tüketici Fiyat Endeksi (X6), Nihai Tüketim Harcamaları-% yıllık büyüme (X8) ve Brüt Tasarruf (X10) değişkenleri anlamlı çıkmıştır. Kümeleme analiziyle 4 küme oluşmuştur.

- 1. Küme** Almanya, Avusturya, Belçika, Çek Cumhuriyeti, Danimarka, Finlandiya, Fransa, Hollanda, İngiltere, İrlanda, İspanya, İsveç, İtalya, Macaristan, Slovakya, Slovenya
- 2. Küme** Estonya, Letonya, Türkiye
- 3. Küme** Lüksemburg
- 4. Küme** Bulgaristan, Güney Kıbrıs, Litvanya, Malta, Polonya, Portekiz, Romanya, Yunanistan

Kümeleme analizi için teoride normallik varsayımı aranmasına rağmen pratikte uzaklık değerlerinin normalliği yeterli görülmektedir. Uzaklık değerlerinin normalliğini sınamak için Kolmogorov-Smirnov testine başvurulmuştur. Elde edilen SPSS 15.0 sonuçları Tablo 4.3’de verilmiştir.

Tablo 7

2008 Yılı Verileri için Kolmogorov-Smirnov Normallik Testi Tablosu

		Uzaklıklar
N		28
Normal Parametreler	Ortalama	9,6346181
	Standart Sapma	3,68696579
Ekstrem Uzaklıklar	Mutlak	,144
	Pozitif	,144
	Negatif	-,107
Kolmogorov-Smirnov Z		,760
p		,610

İki yönlü anlamlılık sınaması sonucunda elde edilen 0,610 değeri 0,05'ten büyük olduğuna göre uzaklık ölçülerinin değerlerinin normal dağılıma uygunluk gösterdiği söylenebilir.

Tablo 8

2008 Yılı Verileri için Son Küme Merkezleri Arasındaki Uzaklıklar

Küme	1	2	3	4
1		26,069	31,242	18,320
2	26,069		47,411	22,300
3	31,242	47,411		45,813
4	18,320	22,300	45,813	

Tablo 4.4'ten yararlanarak, son küme merkezleri arasındaki uzaklıklara baktığımız zaman 1. Kümenin 4. Kümeye en yakın olduğunu, 2. kümeye biraz uzak olduğunu, 3. kümeye ise en uzak olduğunu söyleyebiliriz. 2. Küme ile 3. Küme birbirine en uzak kümelerdir. Birbirine en yakın kümeler, 1. ve 4. kümelerdir. Öyleyse 1. ve 4. küme, 3. ve 2. kümelerin ortasında yer almaktadır ve 2. küme 4. küme'ye biraz daha yakındır.

Bu durumu ülkelerle ifade edecek olursak, 3. kümede bulunan Lüksemburg, en güçlü ülkedir. Bu ülkeyi takiben 1. küme, Almanya, Avusturya, Belçika, Çek Cumhuriyeti, Danimarka, Finlandiya, Fransa, Hollanda, İngiltere, İrlanda, İspanya, İsveç, İtalya, Macaristan, Slovakya ve Slovenya'dır ve ardına 4. küme, Bulgaristan, Güney Kıbrıs, Litvanya, Malta, Polonya, Portekiz, Romanya ve Yunanistan gelmektedir. En son sırada ise 2. küme, Estonya, Letonya ve Türkiye yer almaktadır. Ancak uzaklık değerlerine baktığımızda, son küme olan 2. kümenin diğer kümelerden çok uzak olmadığını söyleyebiliriz. Yani ekonomik özellikler yönünden pek bir farklılık yoktur. Böylece Türkiye'nin, 2008 yılı için ele aldığımız ekonomik değişkenlerle Avrupa Birliği ülkelerine uyumlu olduğunu söyleyebiliriz.

5.5.1.2. 2009 Yılına Ait Kümeleme Analizi Sonuçları

2009 yılına ait kullanılan 10 ekonomik değişkene göre, AB üyesi ülkeler ile Türkiye'ye ait ekonomik veriler ele alınarak ulaşılan kümeleme analizi sonuçları Tablo 4.5'de verilmiştir. SPSS 15.0 programı kullanılarak, küme sayısını her seferinde bir

arttırarak yani sırasıyla $k=2, 3, 4$ alınarak analiz gerçekleştirilmiştir. Ayrıca $k = (n / 2)^{1/2}$ formülünden uygun küme sayısının yaklaşık olarak 4 olabileceğini söyleyebiliriz.

Tablo 9

2009 Yılı Kümeleme Analizi Sonuçları Tablosu

Küme Sayısı	Küme Numarası	Küme Elemanları
k=2	1. Küme	Bulgaristan, Estonya, Letonya, Litvanya, Macaristan, Romanya, Türkiye
	2. Küme	Almanya, Avusturya, Belçika, Çek Cumhuriyeti, Danimarka, Finlandiya, Fransa, Hollanda, İngiltere, İrlanda, İspanya, İsveç, İtalya, Güney Kıbrıs, Lüksemburg, Malta, Polonya, Portekiz, Slovakya, Slovenya, Yunanistan
k=3	1. Küme	Almanya, Avusturya, Çek Cumhuriyeti, Danimarka, Finlandiya, Hollanda, İrlanda, İsveç, Lüksemburg
	2. Küme	Belçika, Fransa, İngiltere, İspanya, İtalya, Güney Kıbrıs, Macaristan, Malta, Polonya, Portekiz, Slovakya, Slovenya, Yunanistan,
	3. Küme	Bulgaristan, Estonya, Letonya, Litvanya, Romanya, Türkiye
k=4	1. Küme	Estonya, Letonya, Litvanya, Romanya
	2. Küme	Lüksemburg
	3. Küme	Almanya, Avusturya, Belçika, Çek Cumhuriyeti, Danimarka, Finlandiya, Fransa, Hollanda, İngiltere, İrlanda, İspanya, İsveç, İtalya, Güney Kıbrıs, Malta, Polonya, Portekiz, Slovakya, Slovenya, Yunanistan
	4. Küme	Bulgaristan, Macaristan, Türkiye

Küme sayısını 4 aldığımızda Türkiye; Bulgaristan ve Macaristan ile aynı kümededir. Lüksemburg kendi başına bir küme oluşturmaktadır.

$k=4$ olması durumunda elde edilen ANOVA sonuçları Tablo 4.6'da verilmiştir. ANOVA sonuçları değerlendirilip kümeleri belirlemede en etkili değişkenler ortaya çıkarılır. Tablo 4.6'yı yorumlamak için aşağıdaki hipotez testleri kurulmalıdır.

H_0 : Değişkenlere göre kümeler arasında anlamlı bir farklılık yoktur.

H_1 : Değişkenlere göre kümeler arasında anlamlı bir farklılık vardır.

ANOVA tablosunda p (sig.) değerine bakıldığında, anlamlılık düzeyi 0,05'ten büyük olan X3, X7, X9 ve X10 değişkenleri için H_0 kabul edilir. Yani bu değişkenler için kümeler arasında anlamlı bir farklılık yoktur. Diğer değişkenler için H_0 reddedilir ve bu değişkenler kümeler için en etkili değişkenlerdir.

Tablo 10

2009 Yılı Ekonomik Değişkenlerine ait ANOVA Tablosu

	Küme		Hata		F	Sig.
	Kareler Ortalaması	Sd	Kareler Ortalaması	Sd	Kareler Ortalaması	p
X1	101,684	3	6,032	24	16,859	,000
X2	86,736	3	6,232	24	13,918	,000
X3	31,409	3	11,156	24	2,815	,061
X4	536,518	3	46,675	24	11,495	,000
X5	19,307	3	3,043	24	6,345	,003
X6	812,996	3	18,075	24	44,978	,000
X7	13,858	3	10,197	24	1,359	,279
X8	411,603	3	5,233	24	78,659	,000
X9	30,390	3	11,127	24	2,731	,066
X10	73,699	3	30,882	24	2,386	,094

2009 yılı için kümeleme analizinde, 10 değişken işleme alınmıştır. Analiz sonucunda bu değişkenlerden, GSYH Büyüme Oranı (X1), Kişi Başına Düşen GSYH Büyüme Oranı (X2), Gayri Safi Milli Hasıla-%GSYH (X4), Enflasyon-Tüketici Fiyatları (X5), Tüketici Fiyat Endeksi (X6) ve Nihai Tüketim Harcamaları-% yıllık büyüme (X8) değişkenleri anlamlı çıkmıştır. Kümeleme analiziyle 4 küme oluşmuştur.

- 1. Küme** Estonya, Letonya, Litvanya, Romanya
- 2. Küme** Lüksemburg
- 3 Küme** Almanya, Avusturya, Belçika, Çek Cumhuriyeti, Danimarka, Finlandiya, Fransa, Hollanda, İngiltere, İrlanda, İspanya, İsveç, İtalya, Güney Kıbrıs, Malta, Polonya, Portekiz, Slovakya, Slovenya, Yunanistan
- 4. Küme** Bulgaristan, Macaristan, Türkiye

Kümeleme analizi için teoride normallik varsayımı aranmasına rağmen pratikte uzaklık değerlerinin normalliği yeterli görülmektedir. Uzaklık değerlerinin normalliğini sınamak için Kolmogorov-Smirnov testine başvurulmuştur. Elde edilen SPSS 15.0 sonuçları Tablo 4.7’de verilmiştir.

Tablo 11

2009 Yılı Verileri için Kolmogorov-Smirnov Normallik Testi Tablosu

		Uzaklıklar
N		28
Normal Parametreler	Ortalama	10,5320028
	Standart Sapma	4,13547602
Ekstrem Uzaklıklar	Mutlak	,153
	Pozitif	,107
	Negatif	-,153
Kolmogorov-Smirnov Z		,807
p		,532

İki yönlü anlamlılık sınaması sonucunda elde edilen 0,532 değeri 0,05’ten büyük olduğuna göre uzaklık ölçülerinin değerleri normal dağılıma uygunluk gösterdiği söylenebilir.

Tablo 12

2009 Yılı Verileri için Son Küme Merkezleri Arasındaki Uzaklıklar

Küme	1	2	3	4
1		55,282	33,490	20,742
2	55,282		34,095	48,220
3	33,490	34,095		26,009
4	20,742	48,220	26,009	

Tablo 4.8'den yararlanarak, son küme merkezleri arasındaki uzaklıklara baktığımız zaman 1. Kümenin 4. Kümeye en yakın olduğunu, 3. kümeye biraz uzak olduğunu, 2. kümeye ise en uzak olduğunu söyleyebiliriz. 1. Küme ile 2. Küme birbirine en uzak kümelerdir. Birbirine en yakın kümeler, 1. ve 4. kümeler ile 3. ve 4. kümelerdir. Öyleyse 3. ve 4. küme, 2. ve 1. kümelerin ortasında yer almaktadır ve 4. küme 1. küme'ye biraz daha yakındır.

Bu durumu ülkelerle ifade edecek olursak, 2. kümede bulunan Lüksemburg, en güçlü ülkedir. Bu ülkeyi takiben 3. küme, Almanya, Avusturya, Belçika, Çek Cumhuriyeti, Danimarka, Finlandiya, Fransa, Hollanda, İngiltere, İrlanda, İspanya, İsveç, İtalya, Güney Kıbrıs, Malta, Polonya, Portekiz, Slovakya, Slovenya, Yunanistan'dır ve ardına 4. küme, Bulgaristan, Macaristan, Türkiye gelmektedir. En son sırada ise 1. küme, Estonya, Letonya, Litvanya, Romanya yer almaktadır.

2008 yılı verilerine uygulanan analiz sonucu ekonomik yönden güçlü kümeler arasında son kümede yer alan Türkiye, 2009 yılı analiz sonuçlarında üçüncü kümede yer almıştır. Türkiye 2009 yılı analiz sonuçlarına göre, Avrupa Birliği ülkeleri olan, Estonya, Letonya, Litvanya ve Romanya'dan daha iyi konumdadır. 2008 yılında meydana gelen ekonomik kriz Avrupa'da birçok ülkeyi etkilemiştir. Örneğin Macaristan, Litvanya ve Romanya krizden etkilenmiş ve bir alt kümeye düşmüştür. Türkiye ise krizden Romanya ve Litvanya kadar etkilenmemiş bir üst kümeye ilerlemiştir. Ekonomik krizden fazla etkilenilmemesindeki en büyük etken 2001 yılında güçlendirilen nispeten istikrarlı bankacılık sektörü olduğu söylenebilir.

5.5.1.3. 2010 Yılına Ait Kümeleme Analizi Sonuçları

2010 yılına ait kullanılan 10 ekonomik değişkene göre, AB üyesi ülkeler ile Türkiye'ye ait ekonomik veriler ele alınarak ulaşılan kümeleme analizi sonuçları Tablo

4.9’da verilmiştir. SPSS 15.0 programı kullanılarak, küme sayısını her seferinde bir artırarak yani sırasıyla $k=2, 3, 4$ alınarak analiz gerçekleştirilmiştir. Ayrıca $k = (n / 2)^{1/2}$ formülünden uygun küme sayısının yaklaşık olarak 4 olabileceğini söyleyebiliriz.

Tablo 13

2010 Yılı Kümeleme Analizi Sonuçları Tablosu

Küme Sayısı	Küme Numarası	Küme Elemanları
k=2	1. Küme	Bulgaristan, Estonya, Letonya, Litvanya, Macaristan, Romanya, Türkiye
	2. Küme	Almanya, Avusturya, Belçika, Çek Cumhuriyeti, Danimarka, Finlandiya, Fransa, Hollanda, İngiltere, İrlanda, İspanya, İsveç, İtalya, Güney Kıbrıs, Lüksemburg, Malta, Polonya, Portekiz, Slovakya, Slovenya, Yunanistan
k=3	1. Küme	Almanya, Avusturya, Belçika, Çek Cumhuriyeti, Danimarka, Finlandiya, Fransa, Hollanda, İngiltere, İspanya, İsveç, İtalya, Güney Kıbrıs, Lüksemburg, Malta, Polonya, Portekiz, Slovakya, Slovenya, Yunanistan
	2. Küme	Bulgaristan, Estonya, Letonya, Litvanya, Macaristan, Romanya, Türkiye
	3. Küme	İrlanda
k=4	1. Küme	Lüksemburg
	2. Küme	İrlanda
	3. Küme	Almanya, Avusturya, Belçika, Çek Cumhuriyeti, Danimarka, Finlandiya, Fransa, Hollanda, İngiltere, İspanya, İsveç, İtalya, Güney Kıbrıs, Malta, Polonya, Portekiz, Slovakya, Slovenya, Yunanistan
	4. Küme	Bulgaristan, Estonya, Letonya, Litvanya, Macaristan, Romanya, Türkiye

Küme sayısını 4 aldığımızda Türkiye; Bulgaristan, Estonya, Letonya, Litvanya, Macaristan ve Romanya ile aynı kümededir. Estonya, Letonya, Litvanya ve Romanya da 2010 yılında Türkiye’nin bulunduğu kümeye katılmıştır.. Lüksemburg kendi başına bir küme oluşturmaktadır.

$k=4$ olması durumunda elde edilen ANOVA sonuçları Tablo 4.10'da verilmiştir. ANOVA sonuçları değerlendirilip kümeleri belirlemede en etkili değişkenler ortaya çıkarılır. Tablo 4.10'u yorumlamak için hipotez testleri kurulmalıdır.

H_0 : Değişkenlere göre kümeler arasında anlamlı bir farklılık yoktur.

H_1 : Değişkenlere göre kümeler arasında anlamlı bir farklılık vardır.

ANOVA tablosunda p (sig.) değerine bakıldığında, anlamlılık düzeyi 0,05'ten büyük olan X1, X2, X5, X8 ve X10 değişkenleri için H_0 kabul edilir. Yani bu değişkenler için kümeler arasında anlamlı bir farklılık yoktur. Diğer değişkenler için H_0 reddedilir ve bu değişkenler kümeler için en etkili değişkenlerdir.

Tablo 14

2010 Yılı Ekonomik Değişkenlerine ait ANOVA Tablosu

	Küme		Hata		F	Sig.
	Kareler Ortalaması	Sd	Kareler Ortalaması	Sd	Kareler Ortalaması	p
X1	2,190	3	5,330	24	,411	,747
X2	3,273	3	4,491	24	,729	,545
X3	41,969	3	10,184	24	4,121	,017
X4	408,335	3	23,626	24	17,283	,000
X5	8,382	3	3,176	24	2,639	,073
X6	1029,712	3	27,008	24	38,127	,000
X7	225,060	3	8,105	24	27,769	,000
X8	2,323	3	6,049	24	,384	,765
X9	49,692	3	14,638	24	3,395	,034
X10	48,656	3	30,878	24	1,576	,221

2010 yılı için kümeleme analizinde, 10 değişken işleme alınmıştır. Analiz sonucunda bu değişkenlerden, Genel Kamu Nihai Tüketim Harcamaları-%GSYH (X3), Gayri Safi Milli Hasıla-%GSYH (X4), Tüketici Fiyat Endeksi-2005=100 (X6), Kamu Açığı(-) ve Fazlası(+)-Milyon Euro, %GSYH (X7) ve İşsizlik Oranı (X9) değişkenleri anlamlı çıkmıştır. Kümeleme analiziyle 4 küme oluşmuştur.

- 1. Küme** Lüksemburg
- 2. Küme** İrlanda
- 3 Küme** Almanya, Avusturya, Belçika, Çek Cumhuriyeti, Danimarka, Finlandiya, Fransa, Hollanda, İngiltere, İspanya, İsveç, İtalya, Güney Kıbrıs, Malta, Polonya, Portekiz, Slovakya, Slovenya, Yunanistan
- 4. Küme** Bulgaristan, Estonya, Letonya, Litvanya, Macaristan, Romanya, Türkiye

Kümeleme analizi için teoride normallik varsayımı aranmasına rağmen pratikte uzaklık değerlerinin normalliği yeterli görülmektedir. Uzaklık değerlerinin normalliğini sınamak için Kolmogorov-Smirnov testine başvurulmuştur. Elde edilen SPSS 15.0 sonuçları Tablo 4.11’de verilmiştir.

Tablo 15

2010 Yılı Verileri için Kolmogorov-Smirnov Normallik Testi Tablosu

		Uzaklıklar
N		28
Normal Parametreler	Ortalama	9,5601977
	Standart Sapma	5,10103393
Ekstrem Uzaklıklar	Mutlak	,143
	Pozitif	,143
	Negatif	-,104
Kolmogorov-Smirnov Z		,757
p		,616

İki yönlü anlamlılık sınaması sonucunda elde edilen 0,616 değeri 0,05’ten büyük olduğuna göre uzaklık ölçülerinin değerleri normal dağılıma uygunluk gösterdiği söylenebilir.

Tablo 16

2010 Yılı Verileri için Son Küme Merkezleri Arasındaki Uzaklıklar

Küme	1	2	3	4
1		36,090	32,192	41,105
2	36,090		33,599	45,298
3	32,192	33,599		25,163
4	41,105	45,298	25,163	

Tablo 4.12'den yararlanarak, son küme merkezleri arasındaki uzaklıklara baktığımız zaman 1. Kümenin 3. Kümeye en yakın olduğunu, 2. kümeye biraz uzak olduğunu, 4. kümeye ise en uzak olduğunu söyleyebiliriz. 1. Küme ile 4. Küme birbirine en uzak kümelerdir. Birbirine en yakın kümeler, 1. ve 3. kümeler ile 2. ve 3. kümelerdir. Öyleyse 3. ve 2. küme, 1. ve 4. kümelerin ortasında yer almaktadır ve 3. küme 1. küme'ye biraz daha yakındır.

Bu durumu ülkelerle ifade edecek olursak, 1. kümede bulunan Lüksemburg, en güçlü ülkedir. Bu ülkeyi takiben 3. küme, Almanya, Avusturya, Belçika, Çek Cumhuriyeti, Danimarka, Finlandiya, Fransa, Hollanda, İngiltere, İspanya, İsveç, İtalya, Güney Kıbrıs, Malta, Polonya, Portekiz, Slovakya, Slovenya, Yunanistan'dır ve ardına 2. küme, İrlanda gelmektedir. En son sırada ise 4. küme, Bulgaristan, Estonya, Letonya, Litvanya, Macaristan, Romanya ve Türkiye yer almaktadır.

2010 yılı analiz sonuçlarında, İrlanda tek başına bir küme oluşturmuştur. Türkiye Avrupa Birliği ülkeleri olan Bulgaristan, Estonya, Letonya, Litvanya, Macaristan ve Romanya ile bir küme oluşturmaktadır.

Kümeleme analizinden elde edilen "Son Küme Merkezleri Arasındaki Uzaklıklar" tablolarını incelediğimizde, 2008 yılı verilerine göre Türkiye'nin de içinde bulunduğu 2. küme, ekonomik yönden güçlü kümeler arasında en son sırada yer almaktadır. 2009 yılı analiz sonuçlarına göre Türkiye'nin de içinde bulunduğu 4. küme, ekonomik yönden güçlü kümeler arasında üçüncü sıradadır. 2008 eylül ayında meydana gelen ekonomik kriz başta Amerika olmak üzere bir çok Avrupa ülkelerini etkilemiştir. Krizin etkilerine dayanıklılık gösteremeyen bazı AB ülkeleri kullandığımız değişkenler itibari ile gerilemişlerdir. Böylece, Türkiye 2009 yılı analiz sonuçlarına göre, Avrupa Birliği ülkeleri olan, Estonya, Letonya, Litvanya ve Romanya'dan daha iyi konuma gelmiştir. 2010 yılı verilerinde ise Türkiye'nin içinde bulunduğu 4. küme tekrar ekonomik yönden güçlü kümeler arasında son sırada yer almaktadır. Fakat 2010 yılı

kümeleme analizi sonucunda oluşan Türkiye'nin bulunduğu kümedeki ülke sayısı da artmıştır. Yani Türkiye aynı kümede bulunduğu ülkelerle kullanılan ekonomik değişkenler bakımından benzer özellikleri göstermektedir.

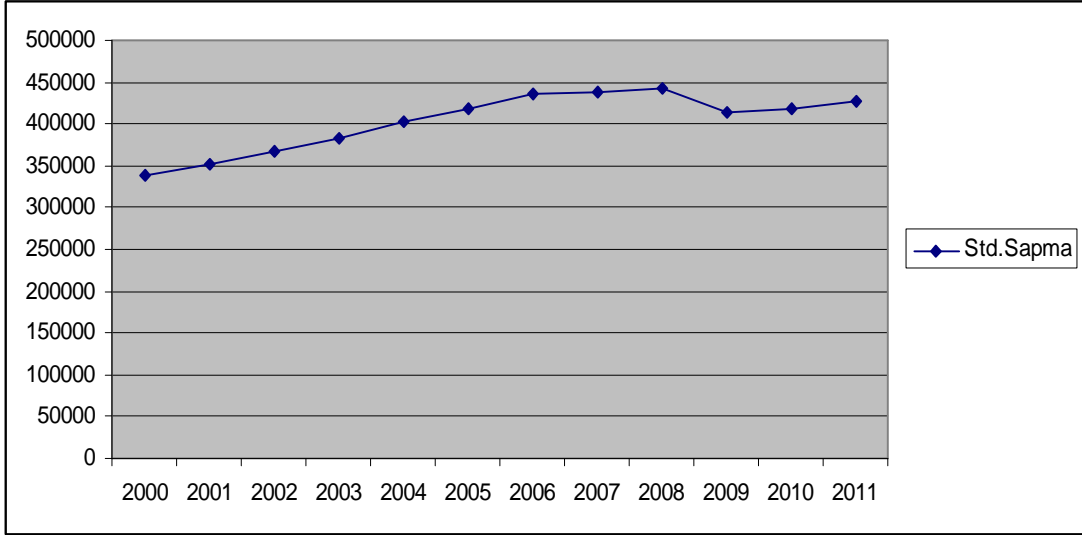
Tüm sonuçlara baktığımızda, Türkiye ele alınan ekonomik değişkenler yönünden zayıf AB ülkeleri arasında bulunmaktadır. Yani Türkiye de Avrupa Birliği ülkelerine ekonomik yönden benzerdir.

5.5.2. Yakınsama Analizi Sonuçları

Avrupa Birliği ülkeleri ve Türkiye'nin 2000-2011 yılları arasındaki Kişi Başına Düşen GSYH verileri kullanılarak Sigma Yakınsama Analizi yapılmıştır. Kişi Başına Düşen GSYH verileri "World Development Indicator" den elde edilmiştir.

Sigma yakınsaması, gelirin zamanla nasıl bir dağılım izlediğini göstermektedir. Sigma yakınsamasında, karşılaştırılan ekonomilerin kişi başına gelir dağılımının zaman içinde azalması söz konusudur (Sala-i-Martin, 1996:1020). Yakınsama, birbirini izleyen dönemlerde kişi başına düşen gelirin ölçülmesi ve karşılaştırılan ülkelerin kişi başına düşen GSYH farklılıklarının zaman içerisinde küçülmesi ile test edilebilir. Yayılmanın ölçülmesi için örneklem varyansı ya da standart sapma değeri kullanılır. Standart sapmanın zamana göre azalması yakınsamanın gerçekleştiğini göstermektedir. Eğer standart sapma zamana göre artıyorsa uzaklaşma söz konusu olmaktadır.

Analiz için önce AB ülkeleri arasındaki sigma yakınsaması incelenmiştir. Daha sonra 2010 kümeleme analizi sonucuna göre oluşan kümelerle Türkiye arasında sigma yakınsaması incelenmiştir.



Şekil 3. AB ülkeleri arasında sigma yakınsaması (2000-2011)

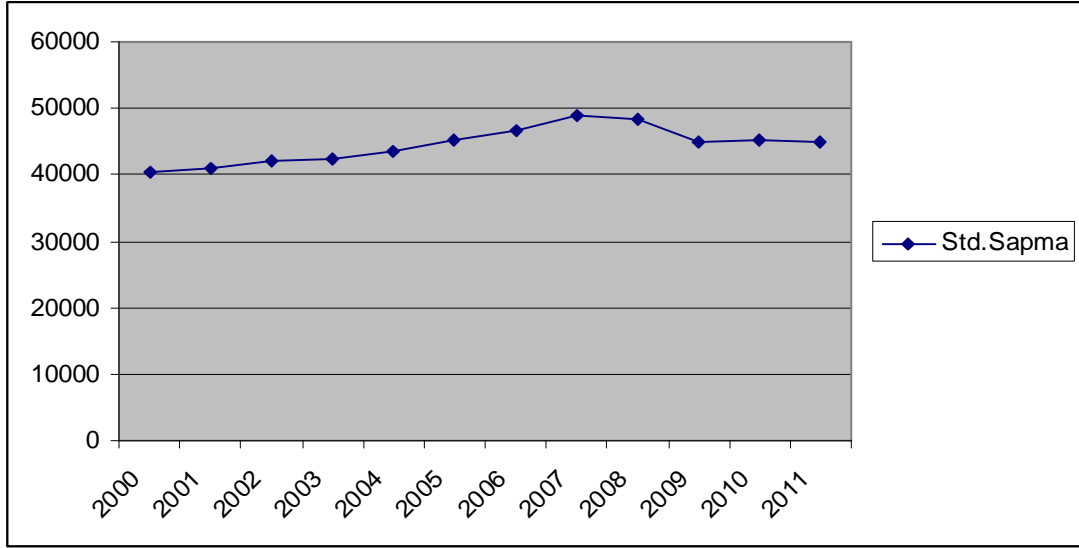
AB üyesi 27 ülkeye ait kişi başına düşen GSYH verilerine sigma yakınsama analizi uygulanmıştır. Şekil 4.1’de, 2000 yılından 2006 yılına kadar AB ülkeleri arasında uzaklaşma, 2008-2009 yılları arasında yakınsama olduğu gözlemlenmiştir. 2009’dan sonra tekrar uzaklaşmışlardır. 2000 yılındaki standart sapma 338403,31 iken 2011 yılında 427571,61 olmuştur. Yani genel olarak 2000-2011 yılları arasında AB ülkeleri arasında bir uzaklaşma söz konusudur.

2010 yılı kümeleme analizi sonucunda oluşan ülke grupları,

- 1. Küme** Lüksemburg
- 2. Küme** İrlanda
- 3 Küme** Almanya, Avusturya, Belçika, Çek Cumhuriyeti, Danimarka, Finlandiya, Fransa, Hollanda, İngiltere, İspanya, İsveç, İtalya, Güney Kıbrıs, Malta, Polonya, Portekiz, Slovakya, Slovenya, Yunanistan
- 4. Küme** Bulgaristan, Estonya, Letonya, Litvanya, Macaristan, Romanya, Türkiye

Bu dört grupla Türkiye arasındaki yakınsama analizi sonuçları Şekil 4.2, 4.3, 4.4 ve 4.5’de elde edilmiştir.

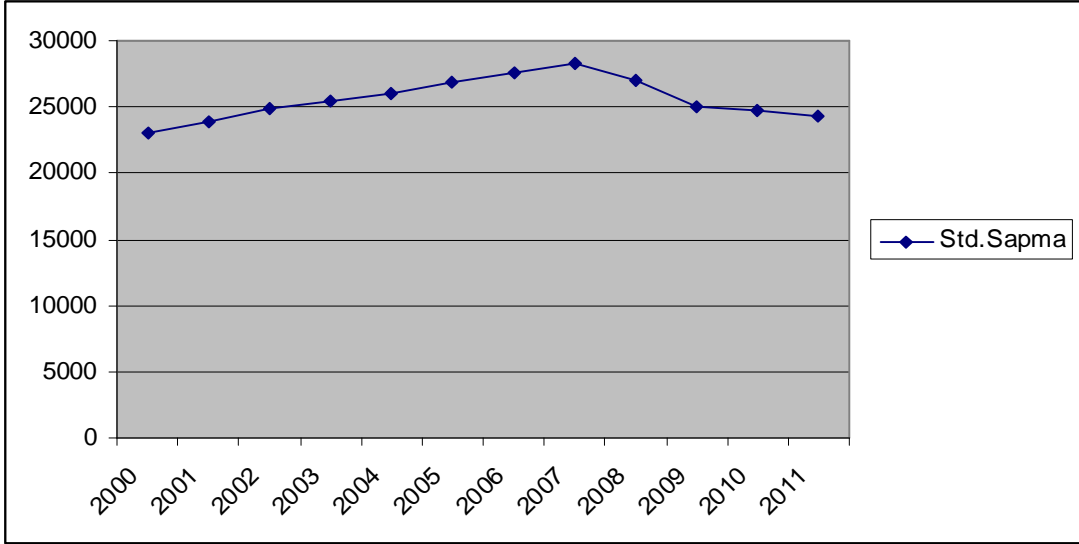
2010 kümeleme analizi ile elde edilen 1. kümeye ait ülke Lüksemburg ile Türkiye'ye ait kişi başına düşen GSYH verileri ele alındığında Şekil 4.2 elde edilir.



Şekil 4. Lüksemburg ile Türkiye arasında sigma yakınsaması (2000-2011)

AB üyesi Lüksemburg ile Türkiye'ye ait kişi başına düşen GSYH verilerine sigma yakınsama analizi uygulanmıştır. Şekil 4.2'den, 2000 yılından 2007 yılına kadar Lüksemburg ile Türkiye arasında uzaklaşma, 2007'den sonra ise 2008 krizi etkisi ile iki ülke verilerinin birbirine yaklaştığı gözlemlenmiştir. 2000 yılındaki kişi başına düşen GSYH standart sapması 40337,99 iken 2011 yılında 45024,38 olmuştur. Türkiye, genel olarak Lüksemburg'a ele alınan veri itibari ile uzak bir ülkedir. Lüksemburg gelir bakımında AB ülkeleri arasında en zengin ülkelerden biridir. Dolayısıyla Türkiye'nin Lüksemburg'a yakınlığından bahsedemeyiz.

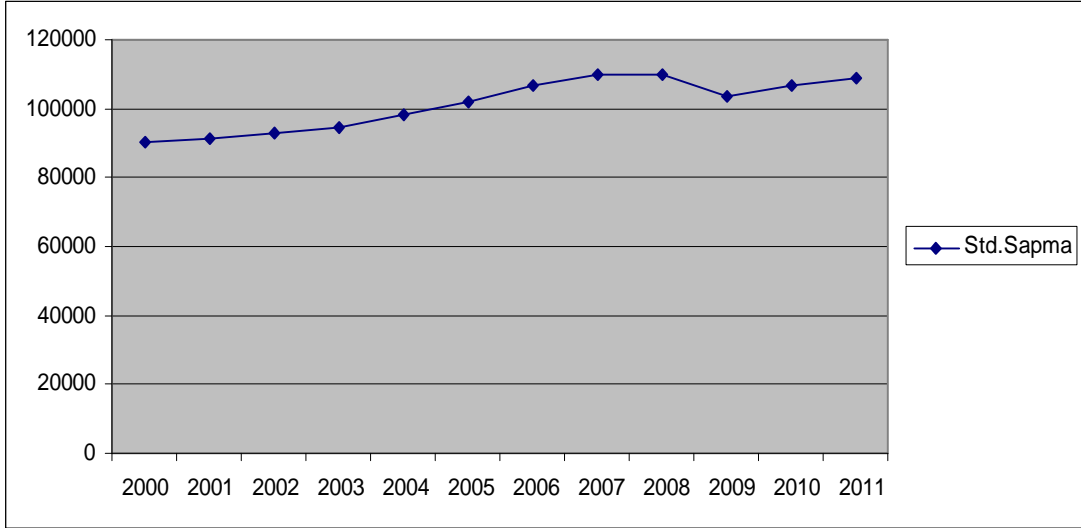
2010 kümeleme analizi ile elde edilen 2. kümeye ait ülke İrlanda ile Türkiye'ye ait kişi başına düşen GSYH verileri ele alındığında Şekil 4.3 elde edilir.



Şekil 5. İrlanda ile Türkiye arasında sigma yakınsaması

AB üyesi İrlanda ile Türkiye'ye ait kişi başına düşen GSYH verilerine sigma yakınsama analizi uygulanmıştır. Şekil 4.3'de, 2000 yılından 2007 yılına kadar İrlanda ile Türkiye arasında uzaklaşma söz konusudur. 2007'den sonra ise 2008 krizi etkisi ile iki ülke verilerinin birbirine yaklaştığı gözlemlenmiştir. 2000 yılındaki kişi başına düşen GSYH standart sapması 23071,5 iken 2011 yılında 24356,44 olmuştur. Türkiye, genel olarak İrlanda'dan kişi başına düşen GSYH itibari ile biraz uzak kalmıştır.

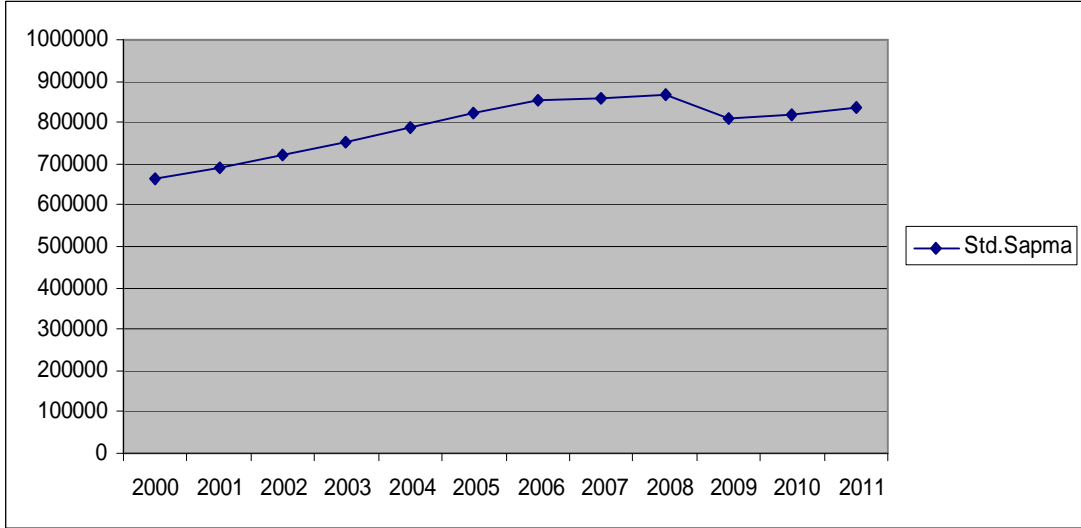
2010 kümeleme analizi ile elde edilen 3. kümeye ait ülkeler Almanya, Avusturya, Belçika, Çek Cumhuriyeti, Danimarka, Finlandiya, Fransa, Hollanda, İngiltere, İspanya, İsveç, İtalya, Güney Kıbrıs, Malta, Polonya, Portekiz, Slovakya, Slovenya, Yunanistan ile Türkiye'ye ait kişi başına düşen GSYH verileri ele alındığında Şekil 4.4 elde edilir.



Şekil 6. 3.Kümeye Ait AB ülkeleri ile türkiye arasında sigma yakınsaması

AB üyesi 3. kümeye ait ülkeler Almanya, Avusturya, Belçika, Çek Cumhuriyeti, Danimarka, Finlandiya, Fransa, Hollanda, İngiltere, İspanya, İsveç, İtalya, Güney Kıbrıs, Malta, Polonya, Portekiz, Slovakya, Slovenya, Yunanistan ile Türkiye'ye ait kişi başına düşen GSYH verilerine sigma yakınsama analizi uygulanmıştır. Şekil 4.4'de, 2000 yılından 2007 yılına kadar AB üyesi 3. kümeye ait ülkeler ile Türkiye arasında uzaklaşma, 2008-2009 yılları arasında bu ülkeler arasında bir yakınlaşma söz konusudur. Krizin etkisi ile 2009'dan sonra ülkelerin uzaklaştığı görülmektedir. 2000 yılındaki kişi başına düşen GSYH standart sapması 90127,17 iken 2011 yılında 108647,25 olmuştur. Ele alınan ülkeler açısından sigma yakınsaması gerçekleşmemiştir. Ülkelerin kişi başına düşen GSYH verileri birbirinden uzaklaşmıştır.

2010 kümeleme analizi ile elde edilen 4. kümeye ait ülkeler Bulgaristan, Estonya, Letonya, Litvanya, Macaristan, Romanya ve Türkiye'ye ait kişi başına düşen GSYH verileri ele alındığında Şekil 4.5 elde edilir.



Şekil 7. 4.Küme ülkeleri arasında sigma yakınsaması

4. kümeye ait ülkeler Bulgaristan, Estonya, Letonya, Litvanya, Macaristan, Romanya ve Türkiye'ye ait kişi başına düşen GSYH verilerine sigma yakınsama analizi uygulanmıştır. Şekil 4.5'de, 2000 yılından 2008 yılına kadar 4. kümeye ait ülkeler arasında uzaklaşma, 2008-2009 yılları arasında bu ülkeler arasında bir yakınlaşma söz konusu olmuştur. 2009'dan sonra ülkeler arasında tekrar bir uzaklaşma görülmektedir. 2000 yılındaki kişi başına düşen GSYH standart sapması 662369,78 iken 2011 yılında 836962,59 olmuştur. Ele alınan ülkeler açısından sigma yakınsaması gerçekleşmemiştir. Ülkelerin kişi başına düşen GSYH verileri birbirinden uzaklaşmıştır. Yakınsama olabilmesi için, karşılaştırılan ülkelerin kişi başına düşen gelir dağılımlarının zaman içinde azalması gerekmektedir.

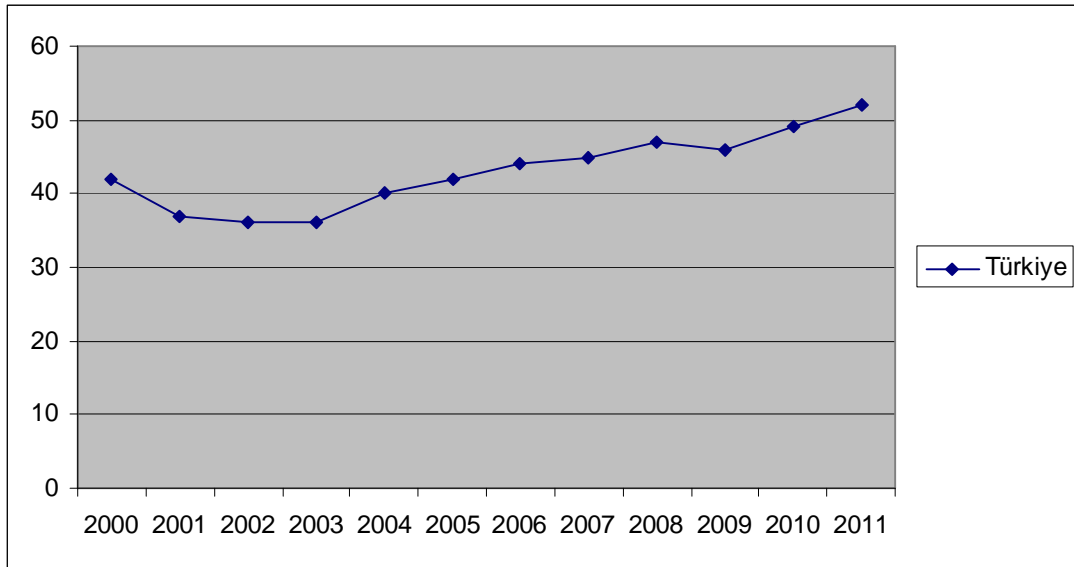
Analiz sonuçlarına baktığımızda, genel olarak 2000 ile 2008 yılları arasında kişi başına düşen GSYH standart sapmalarında bir uzaklaşma, 2008-2009 yılları arasında ise bir yakınlaşma olduğu görülmektedir.

Yakınsama analizi sonucunda oluşan grafikleri incelediğimizde, 2008- 2009 yılları arasında kişi başına düşen GSYH standart sapmalarında bir düşüş gerçekleşmiştir. Bu düşüşün sebebi 2008 yılında meydana gelen global krizdir. 2008 global krizi, ilk olarak Amerika'da (ABD) başlayan ve daha sonra da büyük yayılma gösteren bir kriz olup bu finansal kriz ülkelerin ekonomisini etkilemiş ve kişi başına düşen GSYH verilerinin düşmesine neden olmuştur.

Şekil 4.1 sigma yakınsaması sonucuna göre, AB üye ülkelerinin kendi aralarında da bir yakınsama olmadığı görülmektedir. Yakınsamanın olmamasının sebebi, AB'ye

üye ülkeler arasında kişi başına düşen GSYH değerlerinin bazı üye ülkelere göre daha yüksek olmasından kaynaklanmaktadır. Örneğin, Lüksemburg, Danimarka, Almanya gibi ülkeler diğer ülkelere göre daha yüksek değerlere sahiptirler (bkz: Ek 5). Kişi başına düşen GSYH'nın ülkeler arasında büyük farklılık göstermesi yakınsamanın olmamasına neden olmaktadır.

Eurostat'tan elde edilen kişi başına düşen GSYH (AB-27=100) verilerinde, AB ülkelerine ait kişi başına düşen GSYH değerlerinin ortalaması 100 olarak alındığında, bu değere göre ülkelerin kişi başına düşen GSYH değişim değerleri Ek 4'de verilmiştir. Türkiye'nin AB-27=100 değerine göre kişi başına düşen GSYH değişim grafiği Şekil 4.6'da görülmektedir.



Şekil 8. AB-27=100 değerine göre Türkiye'nin kişi başına düşen gsyh'daki değişimi

Türkiye'nin AB-27 (AB-27=100) ülkeye göre kişi başına düşen GSYH'daki 2000-2011 yılları itibari ile değişimini incelediğimizde, 2001 yılında bir düşüş gerçekleşmiştir. 2001 ile 2003 yılları arasında çok az düşüşler görünmektedir. 2003 yılından 2011 yılına kadar genel olarak bir artış söz konusudur. 2003 yılından sonra, sadece 2008-2009 yılları arasında bir düşüş gerçekleşmiştir. 2001 yılında gerçekleşen düşüşler o dönemde yaşanan ve Türkiye'yi derinden etkileyen ekonomik krizlerden meydana gelmektedir. Son yıllara göre Türkiye'nin kişi başına düşen GSYH değişimi artmaktadır. Bu da diğer yıllara göre ülkenin zenginleştiğini gösterir.

Sosyo-ekonomik bakımdan Türkiye'nin AB ortalamasını yakalayabilmesi, AB'ye üyelik sürecinde Türkiye'nin yolunu açacak en önemli konu olarak görülebilir. Bu gelişmelerin sağlanabilmesi için her şeyden önce kişi başına düşen gelirin artırılması ve gelir dağılımındaki eşitsizliğin azaltılması gerekmektedir.

ALTINCI BÖLÜM

SONUÇ VE ÖNERİLER

6.1. Sonuç

Avrupa Birliği bir ekonomik topluluktur. Bu nedenle üyelerinin ekonomik yapıları, politikaları ve kalkınmışlık düzeyleri birbirine yakın olmalıdır. Üye olacak ülkelerinde her şeyden önce belli bir standardı yakalaması gerekir.

Bugün 2012 itibariyle Avrupa Birliği 27 üye devletten oluşan dünyanın en büyük siyasal birliği konumundadır. Birliğe üye ülkeler; Almanya, Avusturya, Belçika, İngiltere, Çek Cumhuriyeti, Danimarka, Estonya, Finlandiya, Fransa, Hollanda, İrlanda, İspanya, İsveç, İtalya, Kıbrıs, Letonya, Litvanya, Lüksemburg, Macaristan, Malta, Polonya, Portekiz, Slovakya, Slovenya, Yunanistan, Bulgaristan ve Romanya'dır. Hırvatistan, Karadağ, Makedonya ve Türkiye ise Birliğe üye olmak isteyen dört aday ülke konumundadır.

Özellikle son yıllarda görülen gelişmeler, Türkiye'nin 1959'da temelleri atılan ve 3 Ekim 2005'te başlayan müzakerelerle yeni bir boyut kazanan Avrupa Birliği tam üyelik sürecinin, siyasi, ekonomik ve kültürel yönden olumlu gelişmeleri de beraberinde getirdiğini göstermiştir. Bu gelişmeler karşısında, teknolojiyi, refahı, kaliteli yaşam standardını, demokrasiyi reddetmek değil, ondan faydalanmanın yanında kültürel zenginliklerimizi hem yaşatmak hem de evrensel kültüre katkıda bulunmak şeklinde özetlenebilecek, ulusça oluşturduğumuz, bizleri tam üyeliğe götürecek AB ile ilgili devlet politikasının kararlılıkla sürdürülmesi gerekmektedir.

Kümeleme analizinde, GSYH Büyüme Oranı (X1), Kişi Başına Düşen GSYH Büyüme Oranı (X2), Genel Kamu Nihai Tüketim Harcamaları (X3), Gayri Safi Milli Hasıla (X4), Enflasyon, Tüketici Fiyatları (X5), Tüketici Fiyat Endeksi (2005=100)(X6), Genel Kamu Açığı(-) ve Fazlası(+) (X7), Nihai Tüketim Harcamaları (%yıllık Büyüme)(X8), İşsizlik Oranı (X9), Brüt Tasarruf (X10) değişkenleri ele alınmıştır. X3, X4, X7 ve X10 değişkenleri GSYH'nın yüzdesi olarak ele alınmıştır. GSYH, bir ülkenin genel ekonomik durumu hakkında bilgi veren en önemli makroekonomik göstergelerden biridir.

Kümeleme analizi ile, Avrupa Birliği üye ülkelerini diğer dünya ülkelerinden ayrı tutan kendi aralarında var olan ekonomik değişkenlere göre ülkeler

sınıflandırılmıştır. Ayrıca ekonomisini iyileştirmeye çalışan Türkiye'nin Avrupa Birliği yolunda hangi ülke gruplarında yer aldığını belirlenmiştir.

6.2. Öneriler

2008 yılı AB'ne aday ve üye ülkeler üzerinde yapılan kümeleme analizi sonuçlarına göre, 1. kümede, Almanya, Avusturya, Belçika, Çek Cumhuriyeti, Danimarka, Finlandiya, Fransa, Hollanda, İngiltere, İrlanda, İspanya, İsveç, İtalya, Macaristan, Slovakya ve Slovenya; 2. kümede, Estonya, Letonya ve Türkiye; 3. kümede Lüksemburg; 4. kümede ise Bulgaristan, Güney Kıbrıs, Litvanya, Malta, Polonya, Portekiz, Romanya ve Yunanistan bulunmaktadır.

2009 yılı kümeleme analizi sonuçlarına göre, 1. kümede, Estonya, Letonya, Litvanya, Romanya; 2. kümede, Lüksemburg; 3. kümede, Almanya, Avusturya, Belçika, Çek Cumhuriyeti, Danimarka, Finlandiya, Fransa, Hollanda, İngiltere, İrlanda, İspanya, İsveç, İtalya, Güney Kıbrıs, Malta, Polonya, Portekiz, Slovakya, Slovenya ve Yunanistan; 4. kümede ise Bulgaristan, Macaristan ve Türkiye bulunmaktadır.

2010 yılı kümeleme analizi sonuçlarına göre, 1. kümede, Lüksemburg; 2. kümede, İrlanda; 3. kümede, Almanya, Avusturya, Belçika, Çek Cumhuriyeti, Danimarka, Finlandiya, Fransa, Hollanda, İngiltere, İspanya, İsveç, İtalya, Güney Kıbrıs, Malta, Polonya, Portekiz, Slovakya, Slovenya ve Yunanistan; 4. kümede ise Bulgaristan, Estonya, Letonya, Litvanya, Macaristan, Romanya ve Türkiye bulunmaktadır.

Kümeleme analizinden elde edilen “Son Küme Merkezleri Arasındaki Uzaklıklar” tablolarını incelediğimizde, 2008 yılı verilerine göre Türkiye'nin de içinde bulunduğu 2. küme, ekonomik yönden güçlü kümeler arasında en son sırada yer almaktadır. 2009 yılı analiz sonuçlarına göre Türkiye'nin de içinde bulunduğu 4. küme, ekonomik yönden güçlü kümeler arasında üçüncü sıradadır. Türkiye 2009 yılı analiz sonuçlarına göre, Avrupa Birliği ülkeleri olan, Estonya, Letonya, Litvanya ve Romanya'dan daha iyi konumdadır. 2010 yılı verilerinde ise Türkiye'nin içinde bulunduğu 4. küme tekrar ekonomik yönden güçlü kümeler arasında son sırada yer almaktadır.

Yakınsama analizi sonucunda oluşan grafiklere baktığımızda, Şekil 4.1'de AB ülkelerinin kişi başına düşen GSYH standart sapmalarında genel olarak bir uzaklaşma söz konusudur. AB ülkeleri ile Türkiye arasında yapılan yakınsama analizlerinde de

genel olarak uzaklaşma görülmektedir. Yani, AB ülkelerinin birbirleri arasında gösterdikleri yakınsama sonuçlarına Türkiye'nin de aynı uyumu gösterdiği gözlemlenmektedir.

2008-2010 yılları verilerine bağlı olarak yapılan analiz sonuçlarına göre Türkiye'nin Avrupa Birliği'ne üye bazı ülkelerle aynı kümede yer aldığı görülmektedir. Ele alınan değişkenlere göre Türkiye, grup oluşturduğu ülkelerle benzer özellikleri gösterebilmektedir. Analiz sonuçlarına göre, ele alınan değişkenler itibariyle Türkiye'nin AB üyesi olan birçok ülkeden daha güçsüz olmadığı görülmektedir. Ayrıca Maastricht kriterlerinin verilerinden elde edilen sonuçlara göre Türkiye'nin bazı kriterleri sağladığını söyleyebiliriz. Böylece Türkiye, reform sürecinde gerekli ilerlemelerin sağlanması ve gerekli kriterlerin karşılanarak birliğe katılım sağlanması yolundaki gayretleri yoğun bir şekilde sürdürmelidir.

KAYNAKLAR

- Akalın, G. (2002). *Türkiye’de Piyasa Ekonomisi’ne Geçiş Süreci ve Ekonomik Kriz*, TİSK Yayınları, Tşof Plaka Matbaacılık., s.253.
- Akçay, B. (2008). *Avrupa Birliği’nin Ekonomik Kriterleri ve Türkiye*, Maliye Dergisi,sayı:155, Temmuz Aralık 2008, s.11–38.
- Akın, Yasemin K. ve Turgan, Selay G. (2008), *Ülkelerin Ekonomik Göstergelerinin Avrupa Birliğine Üye Olmadaki Etkisinin İstatistiksel Tekniklerle Belirlenmesi*, Trakya Üniversitesi Sosyal Bilimler Dergisi, Aralık 2008 Cilt 10, Sayı 2, s. 121-140.
- Aktar, C. (2003). *Avrupa Okumaları*, Pusula Yay., İstanbul.
- Aktaş, C. ve Erkuş, O. (2009). *Lojistik Regresyon Analizi ile Eskişehir’in Sis Kestiriminin İncelenmesi*, İstanbul Ticaret Üniversitesi Fen Bilimleri Dergisi, Yıl:8, Sayı:16.
- Altaş, D. ve Turgan, S.G. (2008). *Avrupa Birliği (AB) ve OECD’ye Üyelikte Etkili Olan Ekonomik ve Demografik Değişkenlerin İncelenmesi*, Marmara Üniversitesi İktisadi ve İdari Bilimler Fakültesi Dergisi, Cilt XXIV, Sayı 1, s.285–298.
- Arıkan, H. (2003). *Turkey and The EU*, İngiltere, Ashgate Publish Ltd. Avrupa Komisyonu Yayın Merkezi (2000), Türkiye ‘nin Katılım Yönünde ilerlemesi Üzerine 2000 Düzenli Raporu.
- Atlas, D. ve Giray, S. (2005). *Mali Başarısızlığın Çok Değişkenli İstatistiksel Yöntemlerle Belirlenmesi: Tekstil Sektörü Örneği*, Sosyal Bilimler Dergisi.
- Aytaç, F. (1989). *Avrupa Konseyi ve Mahalli İdareler*, Türk İdare Dergisi, s. 384
- Berberoğlu, B. (2011). *2008 Global Krizinin Türkiye ve Avrupa Birliği’ndeki Etkilerinin Kümeleme Analizi ile İncelenmesi*, Anadolu Üniversitesi Sosyal Bilimler Dergisi, Cilt 11, Sayı 1, Syf 105-130.
- Bircan, İ. (2000). *Avrupa Birliği’ne Giriş Sürecinde, Türkiye ve AB Bölgesel Gelişme Politikaları ve Uygulamaları*, Yeni Türkiye Dergisi, Sayı:36, Kasım-Aralık.
- Çarıkcı, E. (2000). *Türkiye’nin Tam Üyelik Meselesi ve Kriterleri*, Yeni Türkiye Dergisi, Sayı:36, Kasım-Aralık.
- Çatalbaş, N. (2000). *Kopenhag Kriterleri Açısından Türkiye Ekonomisi’nin Avrupa Birliği’ne Uyumu*, Anadolu Üniversitesi Sosyal Bilimler Enstitüsü.

- Çayhan, E. (1997). *Dünden Bugüne Türkiye-Avrupa Birliği İlişkileri*, Boyut Yayıncılık, İstanbul.
- Dilekli S. ve Yeşilkaya K. (2002). *Maastricht Kriterleri*, Avrupa Birliği ile İlişkiler Genel Müdürlüğü, Aralık 2002.
- DPT (2000). *8. Beş Yıllık Kalkınma Planı*, DPT Yayını, Ankara.
- DPT (2004). *Türkiye'nin Üyeliğinin AB'ye Muhtemel Etkileri*, DPT, Ankara.
- Emirhan, P. N. Ve Gün, R. Ö. (2001). *Avrupa Birliği'nin Gelişme Perspektifi Açısından Türkiye'nin Ekonomik ve Siyasi Durumu: Konverjans (Yakınlaştırma) ve Kopenhag Kriterleri Bazında Makro Göstergelerin Karşılaştırmalı Analizi*, DEÜ İİBF Dergisi, Cilt 5, Sayı 5.
- Erçetin, E. (2002) *Avrupa Birliği Genişleme Süreci ve Türkiye*, İstanbul, İKV Yayınları
- Eren, A. (2003). *Avrupa Birliği Süreci ve Bu Süreçte Türkiye'nin Konumu*, İktisadi İdari Bilimler Dergisi, Cilt 17, Sayı: 1-2.
- Ergin, K. (2006). *Kopenhag Kriterleri Bağlamında Türkiye-AB İlişkileri*, Afyon Kocatepe Üniversitesi Sosyal Bilimler Enstitüsü.
- Erkekoğlu, H. (2007). *AB'ye Tam Üyelik Sürecinde Türkiye'nin Üye Ülkeler Karşısındaki Görelî Gelişme Düzeyi: Çok Değişkenli İstatistiksel Bir Analiz*, Kocaeli Üniversitesi Sosyal Bilimler Ens. Derg. sayı:2, s.28–50.
- Ersungur, Ş. Mustafa ve Polat, Ö. (2002). *Türkiye'de Bölgeler Arasında Yakınsama Analizi*, Sosyal bilimler Enstitüsü Dergisi, cilt 8, Sayı 2.
- Filiz, Z. ve Çemrek, F. (2005). *Avrupa Birliği'ne Üye Ülkeler İle Türkiye'nin Karşılaştırılması*.
- Güler, M.F. (1999). *Hiyerarşik Kümeleme Analizi ve Bir Uygulama*, İstanbul.
- Günver, Gül T. (2000). *Avrupa Birliği'ne Doğru (mu?)*, İktisat Dergisi, Aralık, Sayı 408
- İktisadi Kalkınma Vakfı (2005). *Avrupa Birliği ile Katılım Müzakereleri Rehberi*, İstanbul, İKV Yayınları.
- Jones, B. (2002). *Economic Integration and Convergence of Per-Capita Income in West Africa*, African Development Review, 14(1), 18-47.
- Kalaycı, Ş. (2008). *SPSS Uygulamalı Çok Değişkenli İstatistik Teknikleri*, Asil yayın Dağıtım Ltd. Şti. 3. Baskı, Ankara.
- Karaalp, H. Simay ve Erdal, F. (2006). *Türkiye'de İller Ve Bölgeler Arasında Gelir Farklılıkları: Bir Sigma Yakınsama Analizi*.

- Karaca, O. (2004). *Türkiye’de Bölgelerarası Gelir Farklılıkları: Yakınsama Var mı?*, Türkiye Ekonomi Kurumu, Nisan.
- Karluk, Rıdvan (1998). *Avrupa Birliği ve Türkiye*, 5. Baskı, Beta Yayıncılık, İstanbul.
- Manisalı, E. (2002). *Türkiye-Avrupa İlişkilerinde Sessiz Darbe*, Derin Yayınları, İstanbul,
- Moussis, N. (2004). *Avrupa Birliği Politikaları Rehberi*, Çev. Ahmet Fethi, İstanbul.
- Ortaylı, İ. (1995). *Türkiye’nin Batılılaşma Hareketlerine Genel Bakış*, Avrupa Birliği El Kitabı, Ed. M. ÖZDEMİR-S. ALTINIŞIK, T.C. Merkez Bankası Yay., Ankara.
- Öz, B., Taban, S. ve Kar, M. (2009). *Kümeleme Analizi ile Türkiye ve AB Ülkelerinin Beşeri Sermaye Göstergeleri Açısından Karşılaştırılması*, Eskişehir Osmangazi Üniversitesi Sosyal Bilimler Dergisi, Cilt/Vol:10 Sayı/No:1 Haziran/June 2009, ISBN 1302-9703, s.1-29.
- Özdamar, K. (1999). *Paket Programlar ile İstatistiksel Veri-2 (Çok Değişkenli Analiz)*, Kaan Kitabevi, Eskişehir.
- Özer, M. Akif (2009). *Avrupa Birliğine Tam Üyeliğin Eşiğinde Türkiye*, Yönetim ve Ekonomi Derisi, Cilt:16, Sayı:1, Celal Bayar Üniversitesi İ.İ.B.F. Manisa.
- Özgür, E. (2003). *Çok Değişkenli İstatistiksel Analiz Yöntemleri ve Bir Uygulama*, Doktora Tezi, Gazi Üniversitesi Sosyal Bilimler Enstitüsü Ekonometri Anabilim Dalı, Ankara.
- Reçber, K. (2004). *Türkiye-Avrupa Birliği İlişkileri*, İstanbul, Aktüel Yayınları.
- Romesbourg, C. (1984). *Cluster Analysis for Researchers*, Belmont: Lifetime Learning Publications.
- Sala-i Martin (1996). *The Classical Approach to Convergence Analysis*, The Economic Journal, 106, ss 1019-1036.
- Sayılın, Ş. (2000). *AB-Türkiye İlişkileri ve Makro Mikro Düzeyde Yapısal Durumun Değerlendirilmesi*, Yeni Türkiye Dergisi, 35. Cilt.
- Tatlıldil, H. (2002). *Uygulamalı Çok Değişkenli İstatistiksel Analiz*, Ankara, Akademi Matbaası.
- Toker, H. (2000). *Maastricht ve Kopenhag Zirvesi Kriterlerinin Türkiye Açısından Yorumlanması*.

- Turanlı, M., Özden, Ünal H. Ve Türedi, S. (2006). *Avrupa Birliği'ne Aday Ve Üye Ülkelerin Ekonomik Benzerliklerinin Kümeleme Analiziyle İncelenmesi*, İstanbul Ticaret Üniversitesi Sosyal Bilimler Dergisi Sayı:9, s.95-108.
- Uçak, H. (2009). *Avrupa Birliği Ortak Tarım Politikası Ve Üye Ülkelerin Tarım Politikalarının Yakınsaması: Polonya Ülke Örneği*, Doktora Tezi, Çukurova Üniversitesi Sosyal Bilimler Enstitüsü İktisat Anabilim Dalı, Adana.
- Uğur, M. (2005). *Müzakerelerden Üyeliğe: AB-Türkiye Gündemindeki Sorunlar* (Söyleşi: Osman Akınhay), Agora Kitaplığı, İstanbul 2005.
- Vural, V. (2000). *Avrupa Birliği ve Türkiye*, Yeni Türkiye Dergisi, 35. Cilt.
- Weidenfeld, W. ve Wessels, W. (1997). *Europa From A to Z, European Comission*.
- Yamanoğlu, K. Buğra (2008). *Türkiye'de Sosyo-Ekonomik Faktörlerin İller Arası Yakınsama Üzerine Etkileri*, İstatistikçiler Dergisi 1 (2008), s.33-49.
- Yazgaç, S. Kemal (2005). *Avrupa Birliği*, İnsan Yayınları, İstanbul.
- Yetkin, M. N. (1998). *Avrupa Birliği ve Türkiye'de Tarım Satış Kooperatifleri*, İşletme Finans Dergisi, Nisan.
- Yılmaz, Ö. ve Kaya V. (2005). *Genişleme Sürecindeki Avrupa Birliği: Ekonomik Performansa Dayalı Kümeleme Analizi*.
- Yılmaz, Ö. ve Temurlenk, M. Sinan (2005). *Türkiye'deki İstatistik Bölgelerin Kişi Başına Düşen Gelir Açısından Hiyerarşik ve Hiyerarşik Olmayan Kümeleme Analizi ile Değerlendirilmesi:1965-2001*, İktisadi ve İdari Bilimler Dergisi, Cilt: 19 Eylül 2005, Sayı: 2, Syf: 75-92.
- Zeren, F. ve Yılcı, V. (2011). *Türkiye'de Bölgeler Arası Gelir Yakınsaması: Rassal Katsayılı Panel Veri Analizi Uygulaması*, Business and Economics Research Journal, 2(1), ss.143 151.

İnternet Adresleri:

Avrupa Birliđi Genel Sekreterliđi , (<http://www.abgs.gov.tr>) Ekim 2012

Avrupa Birliđi İstatistik Ofisi - Eurostat (www.europa.eu.int/comm/eurostat) Ekim 2012

Avrupa Birliđi Teorik Makaleler, (<http://www.ceterisparibus.net/ab.htm>) Ekim 2012

Ekonomik Veriler, (<http://www.photius.com/rankings/economy/>) Ekim 2012

İktisadi Kalkınma Vakfı, (<http://www.ikv.org.tr/>) Ekim 2012

İstatistik Veri Tabanı,

(http://epp.eurostat.ec.europa.eu/portal/page/portal/statistics/search_database)

Maliye Bakanlıđı, (www.maliye.gov.tr)

Türkiye İstatistik Kurumu, (<http://www.tuik.gov.tr>)

Worldbank, World Development Indicators, (<http://devdata.worldbank.org/dataonline>)

EKLER

EK-1: AB Ülkeleri ve Türkiye'ye Ait 2008 Yılı'nın Ekonomik Değişkenleri

ÜLKELER	GSYH Büyüme Oranı (X1)	Kişi Başına Düşen GSYH Büyüme Oranı (X2)	Genel Kamu Nihai Tüketim Harcamaları (%GSYH) (X3)	Gayri Safi Milli Hasıla (%GSYH) (X4)	Enflasyon, Tüketici Fiyatları (X5)	Tüketici Fiyat Endeksi (2005=100) (X6)	Genel Kamu Açığı(-) ve Fazlası(+) (Milyon Euro, %GSYH) (X7)	Nihai Tüketim Harcamaları 1 (%yillik Büyüme) (X8)	İşsizlik Oranı (X9)	Brüt Tasarruf (%GSYH) (X10)
Almanya	1,08	1,28	18,30	93,77	2,63	106,63	-0,10	1,19	7,50	25,53
Avusturya	1,40	0,96	18,66	94,24	3,22	106,98	-0,90	1,37	3,80	27,75
Belçika	0,96	0,16	23,14	99,14	4,49	108,30	-1,00	2,01	7,00	24,54
Bulgaristan	6,20	6,71	16,59	120,51	12,35	130,63	1,70	2,69	5,60	14,63
Çek Cumhuriyeti	2,46	1,58	20,41	95,45	6,35	112,23	-2,20	2,85	4,40	25,21
Danimarka	-1,12	-1,70	26,70	96,83	3,40	107,16	3,20	0,09	3,30	24,69
Estonya	-5,06	-4,99	19,45	104,13	10,37	122,86	-2,90	-7,84	5,50	21,02
Finlandiya	0,98	0,51	22,48	96,25	4,07	108,35	4,30	2,50	6,30	25,78
Fransa	-0,08	-0,64	23,27	102,10	2,81	106,10	-3,30	0,54	7,40	20,37
Hollanda	1,80	1,41	25,71	91,69	2,48	105,33	0,50	1,81	2,80	24,72
İngiltere	-0,07	-0,73	21,72	102,61	3,61	108,49	-5,00	0,74	5,30	14,89
İrlanda	-3,55	-5,05	18,63	90,94	4,05	113,43	-7,30	-2,08	6,00	16,59
İspanya	0,86	-0,64	19,51	105,75	4,07	110,74	-4,50	0,90	11,30	19,66
İsveç	-0,61	-1,38	26,06	93,25	3,44	107,16	2,20	0,38	6,10	29,17
İtalya	-1,32	-2,08	20,19	100,68	3,38	107,44	-2,70	-0,44	6,70	18,05
Güney Kıbrıs	3,63	2,44	17,89	110,75	4,67	109,83	0,90	7,32	3,80	6,72
Letonya	-4,24	-3,82	19,58	113,65	15,40	135,37	-4,20	-4,12	7,50	18,83
Litvanya	2,93	3,46	19,29	111,81	10,93	121,70	-3,30	4,78	5,80	13,73
Lüksemburg	0,75	-1,03	14,79	67,91	3,40	108,61	3,00	2,89	5,10	23,49
Macaristan	0,89	1,07	21,83	99,55	6,07	118,92	-3,70	-0,32	7,80	17,04
Malta	5,37	4,63	20,56	103,56	4,26	108,49	-4,60	6,16	5,80	12,77
Polonya	5,13	5,11	18,51	103,97	4,35	108,03	-3,70	6,13	7,10	18,59
Portekiz	-0,01	-0,14	20,09	110,07	2,59	108,36	-3,60	1,16	7,60	10,95
Romanya	9,43	9,59	15,50	112,79	7,85	120,51	-5,70	7,89	5,80	22,65
Slovakya	5,89	5,71	17,59	102,38	4,60	112,30	-2,10	6,36	9,60	21,90
Slovenya	3,59	3,43	18,13	103,22	5,65	112,16	-1,90	4,31	4,40	25,14
Yunanistan	-0,16	-0,55	18,12	114,41	4,15	110,59	-9,80	2,77	7,70	7,23
Türkiye	0,66	-0,66	12,80	104,43	10,44	132,74	-2,80	-0,06	11,00	16,50

EK-2: AB Ülkeleri ve Türkiye'ye Ait 2009 Yılı'nın Ekonomik Değişkenleri

ÜLKELER	GSYH Büyüme Oranı (X1)	Kişi Başına Düşen GSYH Büyüme Oranı (X2)	Genel Kamu Nihai Tüketim Harcamaları (%GSYH) (X3)	Gayri Safi Milli Hasıla (%GSYH) (X4)	Enflasyon, Tüketici Fiyatları (X5)	Tüketici Fiyat Endeksi (2005=100) (X6)	Genel Kamu Açığı(-) ve Fazlası(+) (Milyon Euro, %GSYH) (X7)	Nihai Tüketim Harcamaları (%yillik Büyüme) (X8)	İşsizlik Oranı (X9)	Brüt Tasarruf (%GSYH) (X10)
Almanya	-5,13	-4,89	20,04	93,77	0,31	106,97	-0,10	0,84	7,70	22,27
Avusturya	-3,81	-4,14	19,83	94,24	0,51	107,52	-0,90	0,18	4,80	24,55
Belçika	-2,84	-3,62	24,60	99,14	-0,05	108,24	-1,00	1,07	7,90	20,09
Bulgaristan	-5,50	-5,02	16,30	120,51	2,75	134,23	1,70	-7,85	6,80	19,83
Çek Cumhuriyeti	-4,15	-4,72	22,03	95,45	1,04	113,40	-2,20	1,22	6,70	21,30
Denimarka	-5,21	-5,72	29,97	96,83	1,33	108,58	3,20	-1,87	6,00	20,99
Estonya	-13,90	-13,87	21,99	104,13	-0,08	122,76	-2,90	-23,63	13,70	24,08
Finlandiya	-8,23	-8,66	25,03	96,25	0,00	108,35	4,30	-0,03	8,20	20,83
Fransa	-2,73	-3,26	24,72	102,10	0,09	106,19	-3,30	0,69	9,10	17,41
Hollanda	-3,54	-4,03	28,67	91,69	1,19	106,58	0,50	0,12	3,40	21,64
İngiltere	-4,87	-5,50	23,43	102,61	2,17	110,84	-5,00	-2,18	7,70	11,76
İrlanda	-7,58	-8,27	20,01	90,94	-4,48	108,35	-7,30	-4,48	11,70	12,99
İspanya	-3,72	-4,46	21,14	105,75	-0,40	110,30	-4,50	-2,27	18,00	19,21
İsveç	-5,17	-5,98	27,72	93,25	-0,49	106,63	2,20	0,23	8,30	23,34
İtalya	-5,22	-5,79	21,47	100,68	0,75	108,24	-2,70	-1,14	7,80	16,20
Güney Kıbrıs	-1,67	-2,52	19,85	110,75	0,37	110,24	0,90	-1,82	5,20	9,05
Letonya	-17,95	-17,55	19,64	113,65	3,53	140,15	-4,20	-21,54	17,10	29,85
Litvanya	-14,74	-14,27	21,94	111,81	4,45	127,12	-3,30	-14,70	13,70	15,49
Lüksemburg	-5,30	-7,04	16,93	67,91	0,37	109,01	3,00	1,75	5,10	12,71
Macaristan	-6,80	-6,65	22,67	99,55	4,21	123,93	-3,70	-4,89	10,00	18,82
Malta	-3,30	-3,61	21,11	103,56	2,09	110,75	-4,60	-0,80	6,90	10,14
Polonya	1,61	1,54	18,44	103,97	3,83	112,17	-3,70	1,94	8,20	17,48
Portekiz	-2,51	-2,60	21,83	110,07	-0,83	107,47	-3,60	-0,03	9,50	9,64
Romanya	-8,50	-8,36	15,17	112,79	5,59	127,24	-5,70	-17,13	6,90	29,00
Slovakya	-4,91	-5,12	20,02	102,38	1,62	114,11	-2,10	2,52	12,10	16,35
Slovenya	-8,01	-8,84	20,25	103,22	0,86	113,12	-1,90	0,86	5,90	21,52
Yunanistan	-3,25	-3,64	20,44	114,41	1,21	111,93	-9,80	0,06	9,50	5,04
Türkiye	-4,83	-6,05	14,70	104,43	6,25	141,04	-2,80	-0,99	14,00	12,88

EK-3: AB Ülkeleri ve Türkiye'ye Ait 2010 Yılı'nın Ekonomik Değişkenleri

ÜLKELER	GSYH Büyüme Oranı (X1)	Kişi Başına Düşen GSYH Büyüme Oranı (X2)	Genel Kamu Nihai Tüketim Harcamaları (%GSYH) (X3)	Gayri Safi Millî Hasıla (%GSYH) (X4)	Enflasyon, Tüketici Fiyatları (X5)	Tüketici Fiyat Endeksi (2005=100) (X6)	Genel Kamu Açığı(-) ve Fazlası(+) (Milyon Euro, %GSYH) (X7)	Nihai Tüketim Harcamaları (%yillik Büyüme) (X8)	İşsizlik Oranı (X9)	Brüt Tasarruf (%GSYH) (X10)
Almanya	3,69	3,94	19,73	94,53	1,14	108,18	-4,30	0,82	7,10	23,12
Avusturya	2,31	2,08	19,37	95,69	1,81	109,47	-4,50	1,28	4,40	24,72
Belçika	2,27	1,49	24,20	97,30	2,19	110,61	-3,80	1,76	8,30	22,86
Bulgaristan	0,20	0,76	15,80	101,90	2,44	137,50	-3,10	-1,31	10,20	23,75
Çek Cumhuriyeti	2,35	1,98	21,82	95,23	1,41	115,00	-4,80	0,69	7,30	21,05
Danimarka	1,75	1,36	29,36	94,41	2,30	111,08	-2,50	1,19	7,40	21,99
Estonya	3,10	3,15	20,60	93,32	2,97	126,41	0,20	3,4	16,90	24,28
Finlandiya	3,64	3,17	24,56	96,70	1,22	109,67	-2,50	1,94	8,40	20,70
Fransa	1,48	0,96	24,83	102,35	1,53	107,82	-7,10	1,34	9,30	17,47
Hollanda	1,69	1,19	26,48	92,53	1,27	107,94	-5,10	0,45	4,50	23,43
İngiltere	1,35	0,67	23,07	103,39	3,29	114,48	-10,20	0,46	7,80	11,69
İrlanda	-0,40	-0,90	18,50	81,35	-0,95	107,32	-31,20	-0,61	13,50	9,71
İspanya	-0,14	-0,52	20,78	102,16	1,92	112,42	-9,30	0,82	20,10	18,82
İsveç	5,63	4,73	27,00	93,96	1,16	107,87	-0,70	3,21	8,40	24,94
İtalya	1,30	0,81	21,22	101,77	1,54	109,91	-4,60	0,64	8,40	16,05
Güney Kıbrıs	1,04	0,57	19,70	106,44	2,38	112,86	-5,30	0,85	6,20	9,24
Letonya	-0,34	0,19	17,17	100,83	-1,09	138,62	-8,20	-2,23	18,70	23,73
Litvanya	1,33	1,90	19,94	101,39	1,32	128,80	-7,20	-5,12	17,80	18,52
Lüksemburg	2,68	1,04	16,63	68,81	2,28	111,49	-0,90	2,24	4,40	19,28
Macaristan	1,26	1,40	21,83	93,50	4,88	129,98	-4,20	-2,64	11,20	20,42
Malta	3,15	3,23	20,73	98,25	1,52	112,43	-3,70	0,04	6,90	12,26
Polonya	3,94	3,85	18,88	101,21	2,71	115,20	-7,80	3,53	9,60	16,89
Portekiz	1,39	1,29	21,44	107,16	1,39	108,96	-9,80	2,10	10,80	9,75
Romanya	0,95	1,13	15,41	106,27	6,09	135,00	-6,80	2,29	7,30	26,27
Slovakya	4,24	3,96	19,56	101,30	0,96	115,21	-7,70	-1,15	14,40	20,10
Slovenya	1,38	0,73	20,79	99,44	1,84	115,21	-6,00	-0,07	7,20	22,03
Yunanistan	-3,52	-3,83	18,18	108,88	4,71	117,21	-10,30	-4,55	12,50	4,63
Türkiye	9,01	7,65	14,27	105,52	8,57	153,12	-2,60	6,05	11,90	13,61

EK-4: AB Ülkeleri ve Türkiye'ye Ait Kişi Başına Düşen GSYH (AB-27=100)

ÜLKELER	Kişi Başına Düşen GSYH (AB-27=100)												
	2000	2001	2002	2003	2004	2005	2006	2007	2008	2009	2010	2011	
Almanya	118	116	114	116	115	116	115	116	116	116	116	118	120
Avusturya	132	126	127	128	128	125	126	124	124	125	125	126	129
Belçika	126	124	125	123	121	120	118	116	116	118	118	119	118
Bulgaristan	28	30	32	34	35	37	38	40	44	44	44	44	45
Çek Cumhuriyeti	71	73	73	77	78	79	80	83	81	82	80	80	80
Danimarka	132	128	128	124	126	124	124	123	125	123	123	127	125
Estonya	45	46	50	55	57	62	66	70	69	64	64	64	67
Finlandiya	117	115	115	113	116	114	114	118	119	115	115	115	116
Fransa	115	115	115	111	110	110	108	108	107	108	108	108	107
Hollanda	134	134	133	129	129	131	131	132	134	132	132	133	131
İngiltere	119	120	120	122	124	122	120	116	112	111	111	112	108
İrlanda	132	133	139	142	143	145	146	148	133	128	128	127	127
İspanya	97	98	100	101	101	102	105	105	104	103	103	100	99
İsviç	128	122	122	124	126	122	123	125	124	120	120	124	126
İtalya	118	118	112	111	107	105	105	104	104	104	104	100	101
Güney Kıbrıs	88	90	88	88	90	92	92	93	98	98	98	95	92
Letonya	36	38	41	43	46	48	51	56	56	51	51	55	58
Litvanya	40	42	44	49	51	53	56	59	61	55	55	57	62
Lüksemburg	245	234	240	248	253	255	270	275	279	266	271	271	274
Macaristan	54	58	61	63	63	63	63	62	64	65	65	65	66
Malta	85	79	81	80	78	78	76	76	79	82	82	82	83
Polonya	48	47	48	49	51	51	52	54	56	61	61	63	65
Portekiz	81	80	80	79	77	80	79	79	78	80	80	80	77
Romanya	26	28	29	31	34	35	38	42	47	47	47	47	49
Slovakya	50	52	54	55	57	60	63	68	73	73	73	73	73
Slovenya	80	80	82	84	87	87	88	88	91	87	87	85	84
Yunanistan	84	86	90	93	94	91	92	90	92	94	94	90	82
Türkiye	42	37	36	36	40	42	44	45	47	46	46	49	52

EK-5: AB Ülkeleri ve Türkiye'ye Ait Kişi Başına Düşen GSYH

ÜLKELER	Kişi Başına Düşen GSYH											
	2011	2010	2009	2008	2007	2006	2005	2004	2003	2002	2001	2000
Almanya	29852,46	28966,16	27892,48	29325,42	28956,06	28001,97	26972,42	26773,80	26460,75	26575,18	26617,19	26264,27
Avustralya	57792,01	57559,75	57181,95	57553,78	56550,24	55592,31	54731,99	53865,18	52319,03	51290,29	49969,45	49619,85
Belçika	29800,62	29540,48	29159,64	30242,24	30189,37	29549,11	28957,54	28613,75	27828,57	27721,72	27472,66	27346,44
Bulgaristan	6178,53	6028,25	5963,99	6279,42	5884,75	5502,58	5136,45	4803,77	4475,71	4217,95	3954,23	3726,96
Çek Cumhuriyeti	34311,2,18	338367,34	330370,76	348736,26	341205,38	324741,60	304426,37	285723,42	273017,55	263173,12	256839,48	248254,29
Danimarka	278312,70	276871,26	274546,79	293119,60	297176,31	293844,78	285132,65	279094,94	273535,43	273231,74	272835,08	271898,02
Estonya	8978,17	8340,26	8154,99	9508,20	9863,18	9162,91	8306,79	7613,10	7136,45	6597,41	6166,48	5779,08
Finlandiya	31519,28	30779,57	29808,40	32681,62	32738,02	31212,34	30008,79	29258,48	28181,12	27691,13	27258,38	26710,51
Fransa	27532,71	27223,26	26924,94	27950,84	28130,06	27672,07	27194,64	26908,77	26434,77	26385,30	26333,13	26047,20
Hollanda	33382,37	33155,28	32772,07	34148,78	33674,47	32474,59	31459,02	30900,25	30329,48	30370,99	30542,16	30192,12
İngiltere	20658,80	20659,53	20373,76	21450,41	21834,32	21239,04	20827,01	20522,95	20034,77	19431,10	18997,84	18484,94
İrlanda	36005,15	36361,43	36644,46	39696,41	41557,96	40406,18	39294,44	38124,26	37152,94	36255,08	34825,85	33786,46
İspanya	20700,78	20628,44	20715,79	21687,54	21820,67	21451,48	20952,46	20562,30	20239,04	19960,65	19717,20	19235,30
İsviçre	328688,88	318826,17	302918,26	321683,27	326200,04	318085,83	306700,58	298494,88	287496,11	281981,61	276045,42	273337,15
İtalya	23459,38	23469,38	23164,72	24659,18	25139,60	24905,45	24508,65	24462,72	24284,77	24486,20	24453,25	24020,90
Güney Kıbrıs	16316,24	16263,36	16156,03	16573,53	16179,05	15617,13	15290,41	15073,58	14803,14	14776,06	14654,82	14240,38
Letonya	3232,99	3039,29	3028,36	3672,76	3818,66	3454,24	3060,92	2752,81	2519,36	2336,89	2179,56	2002,02
Litvanya	23173,16	21330,12	20718,33	24165,64	23356,58	21148,55	19494,02	17971,09	16650,31	15038,06	14022,81	13069,39
Lüksemburg	65234,04	65509,82	64976,51	69894,61	70622,90	67257,11	65101,54	62700,75	60918,89	60723,71	58943,66	58184,96
Macaristan	2224079,83	2180731,99	2148773,94	2301948,72	2277556,79	2271425,93	2182823,55	2095415,33	1995073,02	1915607,64	1827798,11	1758337,28
Malta	13057,20	12881,02	12601,65	13009,16	12553,61	12116,72	11928,58	11580,45	11717,46	11779,22	11542,83	12083,17
Polonya	33807,53	32425,70	31235,38	30755,95	29260,11	27386,01	25764,20	24853,90	23579,10	22685,89	22352,73	21968,38
Portekiz	14588,06	14826,22	14628,02	15080,48	15101,78	14786,27	14623,42	14576,52	14436,27	14671,13	14666,52	14476,93
Romanya	15518,67	15540,86	15364,55	16765,92	15298,08	14404,88	13321,39	12758,06	11738,50	11127,00	10429,75	9730,58
Slovakya	11747,47	11387,50	10953,51	11547,21	10938,13	9910,15	9154,30	8590,35	8181,09	7809,05	7467,11	7202,66
Slovenya	15270,18	15322,40	15179,95	16651,18	16099,67	15149,18	14357,73	13828,47	13253,93	12884,40	12424,89	12089,10
Yunanistan	16107,26	17284,78	17966,79	18645,91	18749,18	18276,10	17385,65	17062,98	16405,56	15535,91	15070,92	14506,89
Türkiye	1559,95	1455,43	1350,15	1437,06	1446,64	1400,71	1328,08	1241,68	1150,72	1108,08	1058,32	1138,44

ÖZGEÇMİŞİM

İletişim

Adres: Türkiye İstatistik Kurumu Malatya Bölge Müdürlüğü,
Zafer Mah. Dr.Hikmet Fırat Sok. 1 No:4 44100 Merkez/Malatya
Tel: (+90.422) 323 3041 –Dahili:152
Fax: (+90.322) 323 0784
e-mail: bihter.esen@tuik.gov.tr

Kişisel

Doğum Tarihi: 11 Ağustos 1986
Doğum Yeri: Adana / Türkiye

Eğitim:

Eylül 2009 – Kasım 2012 **Yüksek Lisans,**
Çukurova Üniversitesi,
Sosyal Bilimler Enstitüsü Ekonometri Anabilim Dalı
Eylül 2004 – Haziran 2009 **Lisans,**
Çukurova Üniversitesi,
İstatistik Bölümü

Yabancı Diller:

İngilizce	<u>Derece</u> İyi
-----------	----------------------

İş Tecrübesi :

2011- ...	İstatistikçi Türkiye İstatistik Kurumu Malatya Bölge Müdürlüğü
2011 - 2011	Gişe Görevlisi Vakıflar Bankası