

**ÇUKUROVA ÜNİVERSİTESİ
FEN BİLİMLERİ ENSTİTÜSÜ**

DOKTORA TEZİ

Burak ÖZTORNACI

**TÜRKİYE'DE ÇOK BOYUTLU KIRSAL YOKSULLUK VE
BELİRLEYENLERİ**

TARIM EKONOMİSİ ANABİLİM DALI

ADANA-2019

**ÇUKUROVA ÜNİVERSİTESİ
FEN BİLİMLERİ ENSTİTÜSÜ**

**TÜRKİYE'DE ÇOK BOYUTLU KIRSAL YOKSULLUK VE
BELİRLEYENLERİ**

Burak ÖZTORNACI

DOKTORA TEZİ

TARIM EKONOMİSİ ANABİLİM DALI

Bu Tez .././2019 Tarihinde Aşağıdaki Jüri Üyeleri Tarafından
Oybirliği/Oyçokluğu ile Kabul Edilmiştir.

.....
Prof. Dr. Haydar ŞENGÜL
DANIŞMAN

.....
Prof. Dr. Fatih CİN
ÜYE

.....
Doç. Dr. Müge KANTAR DAVRAN
ÜYE

.....
Prof. Dr. Ahmet Ali KOÇ
ÜYE

.....
Prof. Dr. Selim Adem HATIRLI
ÜYE

Bu Tez Enstitümüz Tarım Ekonomisi Anabilim Dalında hazırlanmıştır.

Kod No:

**Prof. Dr. Mustafa GÖK
Enstitü Müdürü**

Bu Çalışma Ç. Ü. Araştırma Projeleri Birimi Tarafından Desteklenmiştir.

Proje No: FDK-2015-4459

Not: Bu tezde kullanılan özgün ve başka kaynaktan yapılan bildirişlerin, çizelge ve fotoğrafların kaynak gösterilmeden kullanımı, 5846 sayılı Fikir ve Sanat Eserleri Kanunundaki hükümlere tabidir.

ÖZ

DOKTORA TEZİ

**TÜRKİYE’DE ÇOK BOYUTLU KIRSAL YOKSULLUK VE
BELİRLEYENLERİ**

Burak ÖZTORNACI

**ÇUKUROVA ÜNİVERSİTESİ
FEN BİLİMLERİ ENSTİTÜSÜ
TARIM EKONOMİSİ ANABİLİM DALI**

Danışman : Prof. Dr. Haydar ŞENGÜL
Yıl: 2019 Sayfa:91
Jüri : Prof. Dr. Haydar ŞENGÜL
: Prof. Dr. Fatih CİN
: Doç. Dr. Müge KANTAR DAVRAN
: Prof. Dr. Ali KOÇ
: Prof. Dr. Selim Adem HATIRLI

Bu çalışmada, Türkiye’nin 2006-2016 yılları arasında çok boyutlu kırsal yoksulluğu hesaplanmış ve çok boyutlu kırsal yoksulluğa dair uygulanan politikaların etkileri analiz edilmiştir. Çok boyutlu yoksulluk değerleri, tek boyutlu değerlerle ve ilgili makroekonomik değişkenler ile karşılaştırılmış, çok boyutlu yoksulluk üzerinde etkili olan politikalar tarihsel olarak incelenmiştir. Elde edilen bulgular çerçevesinde Türkiye’de çok boyutlu kırsal yoksulluğu azaltmaya yönelik çözümler önerilmiştir.

Elde edilen sonuçlara göre incelenen dönem için çok boyutlu yoksulluk değeri Türkiye geneli için ortalama 0,41 olarak bulunmuştur. Çok boyutlu kırsal yoksulluk değeri ise ortalama 0,51’dir. Bölgeler, hane büyüklükleri ve hane reisinin eğitim seviyesine göre hesaplanan çok boyutlu yoksulluk değerleri, hemen hemen her değişkende tek boyutlu yoksulluk değerlerinden yüksek bulunmuştur. Hem Türkiye genelinde hem de kırsal alanda 2,5 kat daha fazladır.

Hem Türkiye geneli hem de kırsal alan için, hanelerin en büyük çok boyutlu yoksulluk nedeni konuta dair ödemelerini aksatmalarıdır. Ayrıca incelenen dönemde, hem Türkiye geneli hem de kırsal alan için bütün çok boyutlu yoksulluk göstergelerinde azalışlar gözlemlenmesine rağmen, “Hane halkının 2 günde 1 et, tavuk veya balık yiyememe”, “Konut harici ödemeleri aksatma” ve “Hanede çalışabilecek durumda olan en az 1 işsiz birey olması” göstergelerinde artışlar tespit edilmiştir.

Türkiye’de çok boyutlu kırsal yoksulluk üzerinde etkili olan politikalar sosyal yardımlar ve kırsal kalkınma yatırımları politikaları olarak tespit edilmiştir. Bu politikaların çok boyutlu yoksulluk üzerindeki etkileri 3 farklı ekonometrik yaklaşım ile analiz edilmiştir. Analiz sonuçlarına göre özel sosyal yardımların, çok boyutlu yoksulluk üzerinde, 3 yönetime göre de negatif ve istatistiksel olarak anlamlı etkisi olduğu tespit edilmiştir. Devlet yardımlarının etkisi ise yöntemlere göre farklılık göstermiştir. Analizler sonucunda Türkiye’de çok boyutlu yoksulluk üzerinde en etkili değişkenler hane halkı büyüklüğü ve tarım sektöründe çalışmak olarak bulunmuştur.

Anahtar Kelimeler: Çok Boyutlu Kırsal Yoksulluk, Türkiye, Politika Analizi

ABSTRACT

PhD THESIS

MULTIDIMENSIONAL RURAL POVERTY AND ITS DETERMINANTS IN TURKEY

Burak ÖZTORNACI

**ÇUKUROVA UNIVERSITY
INSTITUTE OF NATURAL AND APPLIED SCIENCES
DEPARTMENT OF AGRICULTURAL ECONOMICS**

Supervisor : Prof. Dr. Haydar ŞENGÜL
Year: 2019 Pages: 91
Jury : Prof. Dr. Haydar ŞENGÜL
: Prof. Dr. Fatih CİN
: Assoc Prof. Dr. Müge KANTAR DAVRAN
: Prof. Dr. Ali KOÇ
: Prof. Dr. Selim Adem HATIRLI

In this study, after estimating multidimensional rural poverty indices for Turkey for the years 2006-2016, effects of policies applied in this context were analyzed. Multidimensional poverty indices were compared with one-dimensional ones and related macroeconomic variables and the policies affecting them were reviewed historically. Based on the findings, some suggestions were given to reduce multidimensional poverty in Turkey.

Overall and rural multidimensional poverty indices for Turkey were found to be 0.41 and 0.51 respectively for the research period. Both overall and rural multidimensional indices estimated based on variables of region, household size and education level of the household head were found to be more than 2.5 times higher than the one-dimensional indices in almost all of them.

The greatest determinant of both overall and rural multidimensional poverty is housing payment arrears. Although there are some general improvements in overall and rural indices during the period, deteriorations were also observed in "to eat meat -or another adequate source of proteins- regularly", "Have payment arrears (excl. housing)" and "living in a household with at least one unemployed individual" parameters.

Policies affecting multidimensional poverty were analyzed in two broad categories: social support and rural development investments. Effects of these policies were analyzed with 3 different econometric approaches. According to the results of the three analyses, coefficients of the private social support variables were found to be negative and statistically significant, implying an adverse effect on multidimensional poverty. The effect of state support differs based on the method employed. According to the results, the most important variables on multidimensional poverty were found to be household size and to be working in the agricultural sector in Turkey.

Key Words: Multidimensional Rural Poverty, Turkey, Policy Analysis

GENİŞLETİLMİŞ ÖZET

Dünya literatüründe bilinen ilk yoksulluk tanımı, 1901 yılında Seebohm Rowentree tarafından yapılmıştır (Aytaç ve Hatipler, 2013). Rowentree'nin yaptığı bu tanıma göre yoksulluk, bireye ait toplam gelirin, onun biyolojik varlığının devamı için en alt düzeyde gerekli olan yiyecek, giyim vb. maddeleri karşılamaya yetmemesi halidir (Field, 1984). Günümüzde yoksulluk; “minimum yaşam standartlarına erişememe durumu (DB, 1990), “refah unsurlarından yoksun olma durumu” (Haughton ve Khandker, 2009) olarak tanımlanmaktadır. Günümüzde özellikle BMKP dâhilinde yoksulluğun farklı boyutlarını ele alan pek çok endeks geliştirilmiştir. Bunlar, insani özgürlükler endeksi, politik özgürlük endeksi, cinsiyete dayalı yetkilendirme endeksi, cinsiyet eşitsizliği endeksi ve çok boyutlu yoksulluk endeksi vb. endekslerdir. Bütün bu endeksler arasında son yıllarda geliştirilen “çok boyutlu yoksulluk endeksi” (ÇYE), yoksulluğu eğitim, sağlık ve yaşam standartları gibi boyutları da göz önünde bulundurarak ölçtüğü için günümüzde üstünde önemle durulması gereken bir parametredir.

Çok Boyutlu Yoksulluk Endeksi (ÇYE) ilk defa BMKP (2010) raporunda 100'den fazla ülke için hesaplanmıştır. Rapora göre ülkeler 3 boyut ve 10 göstere ile hesaplanan endeks değerlerine göre sıralanmışlardır. Ancak ÇYE'nin hesaplama yöntemine dair derinlikli açıklamalar BMKP (2011) raporunda ve Alkire ve Foster (2011) çalışmasında yer almıştır.

Yoksulluk ölçümü alanında yaşanan bu gelişmeler ışığında Türkiye'deki yoksulluk olgusunu yeniden irdelemek ve yoksulluk üzerinde etkili olduğu düşünülen politika uygulamalarının bu yeni yaklaşım çerçevesinde değerlendirmek, bu çalışmanın temel amacını oluşturmaktadır. Hem Türkiye'nin ÇYE değerlerinde hem de ÇYE üzerinde etkili olduğu düşünülen politikaların analizinde kırsal alan temel odak noktası olmuştur.

Bu amaç doğrultusunda hanelerin “Çok Boyutlu Yoksulluk Endeksi” (ÇYE) değerlerinin hesaplanmasında, Türkiye İstatistik Kurumu tarafından yayımlanan “Gelir ve Yaşam Koşulları Araştırması” mikro-kesit veri seti 2006-2016 kullanılmıştır. Söz konusu veri seti içeriğinde 2006 ile 2013 yılları arasında görüşülen hanelerin yaşadıkları yer değişkeni bulunmaktadır. Ancak 6 Aralık 2012 tarihinde Resmi Gazete'de yayımlanarak yürürlüğe giren “Bütünşehir Yasası” nedeniyle 2013 yılı sonrasında hane halkının yaşadığı yer değişkeni veri setinde yer almamaktadır (TBMM, 2012). Bu sebeple hangi hanelerin kırsal bölgelerde, hangi hanelerin kentlerde yaşadığını ayırt edebilmek için, içerisinde tarım sektöründe çalışan fertlerin bulunduğu haneler ile bulunmayan aileler ayrımı kullanılmıştır. Ayrıca veri setinde yer alan finansal veriler 2003=100 bazlı TÜFE değerleri ile reelleştirilmiştir. Analizler Stata 14 programı ile yapılmıştır.

ÇYE'nin Türkiye'ye uyarlanmasında Alkire ve Foster (2011)'nin geliştirdiği yaklaşım kullanılmıştır. Bu kapsamda 2006-2016 yılları için, 4 boyut ve 17 göstere ile Türkiye'nin ÇYE değerleri hesaplanmıştır. Bu 4 boyut Ekonomik Durum ve Varlıklar, Konut, Eğitim ve Sağlık ve İstihdam boyutlarıdır.

Araştırma kapsamında ayrıca aynı dönem için, tek boyutlu yoksulluk değerleri de hesaplanmıştır. Türkiye’de bilimsel araştırmalarda ve resmi kuruluşların tek boyutlu yoksulluk hesaplamalarında kullanılan OECD ölçeği ile hesaplanan değerler, Çok Boyutlu Yoksulluk değerleri ile karşılaştırılmıştır.

Yoksulluk üzerinde etkili olduğu düşünülen politikalar sosyal yardımlar ve yatırımlar olarak belirlenmiştir. Bu politikaların etkileri ekonometrik yöntemler ile analiz edilmiştir. Araştırma sonuçlarına göre, Türkiye’nin çok boyutlu yoksulluğu 2006 yılında 0,46 iken 2016 yılında 0,38’e gerilemiştir. Bu yoksulluk değeri beklenildiği gibi hem yıl özelinde hem de bölge, hane büyüklüğü, eğitim ve istihdam durumuna göre değişmektedir. Türkiye’de batıdan doğuya doğru gittikçe ÇYE değerleri artmaktadır. Ayrıca eğitim seviyesi arttıkça ÇYE azalmaktadır. Tarımda çalışanlar tarım dışı çalışanlara göre daha yoksuldur. Tek boyutlu yoksulluk ölçümüne göre ise Türkiye’nin tek boyutlu yoksulluğu 2006 yılında 0,19 iken 2016 yılında 0,14’e gerilemiştir. Hemen hemen bütün değişkenler bazında ÇYE değerleri, tek boyutlu yoksulluk değerlerinden (yaklaşık 2,5 kat) yüksektir. Her iki yöntemle de 2016 yılı için, Türkiye’de yoksulluğun en az olduğu bölge İstanbul’dur ancak yoksulluğun en az olduğu ikinci bölge ÇYE’ye göre Batı Marmara Bölgesi iken, tek boyutlu yoksulluğa göre Doğu Marmara Bölgesidir. Yöntemlere göre ortaya çıkan bir diğer önemli farklılık ise Türkiye’nin en yoksul bölgesi konusundadır. 2016 yılı için, ÇYE’ye göre, Türkiye’nin en yoksul bölgesi Kuzeydoğu Anadolu Bölgesi iken, tek boyutlu yoksulluğa göre Güneydoğu Anadolu Bölgesi’dir. ÇYE’ye göre en yoksul birinci bölge olan Kuzeydoğu Anadolu ile en yoksul ikinci bölge olan Güneydoğu Anadolu arasında çok az bir fark ($0,47-0,45=0,02$) gözlemlenir iken, tek boyutlu yoksulluğa göre en yoksul birinci bölge olan Güneydoğu Anadolu ile en yoksul ikinci bölge olan Kuzeydoğu Anadolu arasındaki fark nispeten fazladır ($0,38-0,23=0,15$). Eğitim ve istihdam değişkeni bazında iki yöntemin sonuçları paralellik göstermektedir.

ÇYE’nin hesaplanmasında seçilen Ekonomik Durum ve Varlıklar boyutunda ele alınan 7 göstergeden 6’sında iyileşmeler gözlenmektedir. En az iyileşmenin yaşandığı gösterge, suç ve şiddet olaylarının yaşandığı mahallelerde ikamet etme göstergesidir. En yüksek iyileşme ise beklenmedik harcamaları karşılayabilme göstergesinde yaşanmıştır. Bu boyutta değerlendirilen göstergelerden, incelenen dönem içerisinde, gözlemlenen tek artış, iki günde bir et, tavuk veya balık yiyebilme (vejetaryenler için et eşdeğeri) göstergesinde gözlemlenmiştir. Bu gösterge, 2006 yılında 0,37 iken, 2016 yılında 0,64’e yükselmiştir. Konut boyut kapsamında ele alınan 5 göstergeden 4’ünde iyileşmeler gözlenmektedir. En az iyileşmenin yaşandığı gösterge, konut içerisinde banyoya sahip olmama göstergesidir. En yüksek iyileşme ise konuta dair ödemeleri aksatma göstergesinde yaşanmıştır. Bu boyutta değerlendirilen göstergelerden, incelenen dönem içerisinde, gözlemlenen tek artış, konut dışı ödemeleri aksatma göstergesinde gözlemlenmiştir. Bu gösterge, 2006 yılında 0,45 iken, 2016 yılında 0,57’ye yükselmiştir. Eğitim ve Sağlık boyutu kapsamında ele alınan 3 göstergeden 2’sinde iyileşme gözlenmiş, 1 göstergede değişim gözlenmemiştir. 2006 yılında, kronik sağlık sorunu bulunan aile bireyi bulunma göstergesi bazında hane halklarının yoksulluk değeri 0,58 olup, bu değer 2016 yılında aynı kalmıştır. ÇYE’nin

hesaplanmasında kullanılan son boyut olan İstihdam boyutu kapsamında 2 gösterge incelenmiştir. Bu göstergelerden birinde artış, diğerinde azalış tespit edilmiştir. Hanede çalışabilecek durumda olan en az bir işsiz birey olması göstergesi 2006 yılında 0,70 iken, 2016 yılında 0,72'ye yükselmiştir.

Türkiye için, 2006-2016 yılları arasındaki çok boyutlu yoksulluk değerleri hesaplanmış ve incelenmiş olsa da, yoksulluk üzerinde en etkili unsurlardan biri olan kır-kent ayrımı bazında inceleme derinleştirilmiştir. Bu çalışmada kırsal yoksulluk üzerine odaklanılmıştır. Ancak araştırma kapsamında kullanılan veri setinde kır-kent ayrımı 2013 yılına kadar mevcuttur. 6 Aralık 2012 tarihinde Resmi Gazete'de yayımlanarak yürürlüğe giren "Bütünşehir Yasası" nedeniyle, TÜİK Gelir ve Yaşam Koşulları Araştırması Mikro Veri Seti'nde böyle bir ayrımı kullanılmamıştır. Bu durum araştırma kapsamında incelenen 11 yılın sadece ilk 8 yılı için çok boyutlu kırsal yoksulluk olgusunun derinlemesine araştırılmasına olanak sağlamaktadır.

Kırsal alan özelinde, Ekonomik Durum ve Varlıklar boyutu bünyesinde değerlendirilen 7 göstergeden 6'sında iyileşmeler gözlenmiştir. En az iyileşmenin yaşandığı gösterge, suç ve şiddet olaylarının yaşandığı mahallelerde ikamet etme göstergesidir. En yüksek iyileşme ise çamaşır makinası sahibi olma göstergesinde yaşanmıştır. Bu boyutta değerlendirilen göstergelerden, incelenen dönem içerisinde, gözlemlenen tek artış, iki günde bir et, tavuk veya balık yiyebilme (vejetaryenler için et eşdeğeri) göstergesinde gözlemlenmiştir. Bu gösterge, 2006 yılında 0,26 iken, 2016 yılında 0,42'e yükselmiştir. Konut boyutu bünyesinde değerlendirilen 5 göstergeden 4'ünde iyileşmeler gözlenmiştir. En az iyileşmenin yaşandığı gösterge, sorunlu konutlarda ikamet etme göstergesidir. En yüksek iyileşme ise konuta dair ödemeleri aksatma ve konut içerisinde banyoya sahip olmama göstergelerinde yaşanmıştır. Ayrıca bu boyut içerisinde değerlendirilen konuta dair ödemeleri aksatma göstergesi, aynı Türkiye genelinde olduğu gibi yıllar içerisinde azalma eğilimi göstermiş olmasına rağmen, incelenen dönemdeki bütün yıllar için, çok boyutlu yoksulluk yaklaşımına göre seçilen bütün boyutlardaki, bütün göstergeler arasında en yüksek değere sahip göstergedir. Bu boyutta değerlendirilen göstergelerden, incelenen dönem içerisinde, gözlemlenen tek artış, konut dışı ödemeleri aksatma göstergesinde gözlemlenmiştir. Bu gösterge, 2006 yılında 0,37 iken, 2013 yılında 0,48'e yükselmiştir. Eğitim ve Sağlık boyutu bünyesinde değerlendirilen 3 göstergeden, birinde iyileşme gözlenmiş, birinde değişim gözlenmemiş, bir diğerinin ise kötüleştiği tespit edilmiştir. 2006 yılında, kronik sağlık sorunu bulunan aile bireyi bulunma göstergesi bazında hane halklarının yoksulluk değeri 0,64 iken, 2013 yılında bu değer 0,71'e yükselmiştir. Bu boyut içerisinde yer alan, son 6 ayda günlük aktiviteyi engelleyecek sağlık sorunu yaşayan birey göstergesi, 2006 yılında 0,58 olup, bu değer 2013 yılında aynı kalmıştır. Hanede okuma-yazma bilmeyen birey olması göstergesi ise 0,47 değerinden, 0,43 değerine düşmüştür. İstihdam boyutu kapsamında incelenen 2 göstergeden birinde artış, diğerinde azalış gözlenmiştir. 2006 yılında, hanede en az bir kayıt dışı çalışan birey bulunması göstergesi bazında hane halklarının yoksulluk değeri 0,65 iken, 2013 yılında bu değer 0,55'e

düşmüştür. Hanede çalışabilecek durumda olan en az bir işsiz birey olması göstergesi ise 2006 yılında 0,56 iken, 2013 yılında 0,59'a yükselmiştir.

Araştırma kapsamında Türkiye'deki çok boyutlu yoksulluk değerleri ile tek boyutlu yoksulluk değerleri arasında farklılıklar olduğu göze çarpmaktadır. İki yoksulluk ölçüm yöntemi arasında yaklaşık 2,5 katlık bir fark göze çarpmaktadır. Tek boyutlu yaklaşıma göre, 2016 yılında, Türkiye'de yoksulluk oranı %14 iken, çok boyutlu yaklaşıma göre %38'dir. İncelenen dönemde, 2006 yılından 2016 yılına, Türkiye'de tek boyutlu yoksulluk %5 azalırken, çok boyutlu yoksulluk %8 azalmıştır.

Araştırma kapsamında ayrıca çok boyutlu yoksulluk üzerinde etkili olduğu düşünülen faktörlerin etkileri 3 farklı yöntem ile analiz edilmiştir. Analiz sonuçlarına göre gelir arttıkça ÇYE azalmaktadır. Gelir ile ÇYE arasındaki ilişki üç farklı hesaplama yöntemi için de geçerli ve istatistiksel olarak anlamlıdır. Devlet yardımları ile ÇYE arasında OLS ve 3SLS denklemlerinde pozitif ve istatistiksel olarak anlamlı bir ilişki, pseudo panelde negatif ve istatistiksel olarak anlamlı olmayan bir ilişki vardır. Özel yardımlar, gelir ile benzer şekilde ÇYE ile negatif ilişkilidir ve bu durum 3 denklem için geçerli, istatistiksel olarak anlamlıdır. Hane halkı büyüklüğü ve bu değişkenin karesinin tahmin değerlerine göre ÇYE ile hane halkı büyüklüğü arasında doğrusal olmayan bir ilişki hesaplanmıştır. Ancak bu ilişkinin yönü pseudo panelde değişmektedir. Yaş ve yaş karesi değişkeninde OLS denkleminde doğrusal olmayan bir ilişki gözlenmesine rağmen bu ilişkinin pseudo panel analizinde kaybolduğu gözlenmektedir. İstihdam değişkenine göre de insanların tarım sektöründe çalışmaları ile ÇYE arasında pozitif ve istatistiksel olarak anlamlı bir ilişki vardır.

Sonuç olarak Türkiye için hesaplanan çok boyutlu yoksulluk değerleri, tek boyutlu yoksulluk değerlerinden bütün yıllar için yaklaşık 2,5 kat daha fazla bulunmuştur. Çok boyutlu yaklaşıma göre Türkiye'nin en yoksul iki bölgesi, Güneydoğu ve Kuzeydoğu Anadolu bölgeleri arasında oldukça az bir fark (%2) varken, tek boyutlu yaklaşıma göre daha fazla bir fark (%15) olduğu hesaplanmıştır. Bu sonuç yoksulluğa tek boyutlu yaklaşımın Türkiye'de Kuzeydoğu Anadolu bölgesindeki yoksulluk olgusunu ele almada yetersiz olabileceği ihtimalini ortaya koymaktadır. Kırsal alanda yaşayan hanelerin Türkiye geneline göre, çok boyutlu yoksulluğun hesaplanması için seçilen göstergelerin tamamına yakınında, yaklaşık 2 kat daha fazla yoksul oldukları tespit edilmiştir. Sosyal yardımların analiz edildiği 3 ekonometrik yöntemine göre de sorunlu çıkan devlet yardımları ve oldukça az etkili görünen özel yardımlar, sosyal yardımların gerçekten ihtiyacı olan kesimlere ulaşmasında aksaklıklar olduğu ihtimalini doğurmaktadır. Bu durum yardım türleri arasındaki farklılıklardan ve yardım türlerinin kendilerine has olası sorunlarından (devlet yardımlarının gerçek ihtiyaç sahiplerini "ıskalaması", özel yardımların devlet yardımlarını "dışlaması" vb.) kaynaklanıyor olabileceği gibi Türkiye'de sosyal yardım sisteminin yapısındaki sorunlardan da kaynaklanıyor olabilir. Araştırma neticesinde kırsal kalkınma yatırımlarının temelde tarımsal üretim artışını ve buna bağlı olarak üreticilerin gelirlerini arttırmayı hedefledikleri için kırsal yoksulluk üzerinde sınırlı bir etkiye sahip olabilecekleri sonucuna ulaşılmıştır.

TEŞEKKÜR

Araştırama boyunca her türlü desteğini esirgemeyen danışman hocam Prof. Dr. Haydar ŞENGÜL'e çok teşekkür ederim. Dostoyevsky "hepimiz Gogol'un 'Palto'sundan çıktık" demiş. Artık ne demek istediğini anlıyorum.

Sayın danışman hocamın yanı sıra araştırmamın gerçekleşmesinde ve değerlendirilmesinde katkı sağlayan değerli jüri üyeleri Prof. Dr. Mehmet Fatih CİN, Doç. Dr. Müge KANTAR DAVRAN, Prof. Dr. Ali KOÇ ve Prof. Dr. Selim Adem HATIRLI hocalarıma teşekkür ederim.

Ayrıca yardımlarını hiçbir zaman esirgemeyen sayın Dr. Öğr. Üyesi Tuna ALEMDAR hocama da teşekkürü bir borç bilirim.

Maddi ve manevi destekleriyle doktora sürecinin bütün aşamalarında yanımda olan annem Sevim YOCA'ya çok teşekkür ederim.

Özellikle araştırmanın her aşamasında yanımda olan, bu araştırmanın gerçekleşmesinde çok önemli katkıları olan dostum Dr. Alper DEMİRDÖĞEN'e şükranlarımı sunarım. Maddi, manevi katkılarını anlatmak mümkün değil. Teşekkür ederim.

Veri paylaşımı konusunda her türlü desteği sağlayan TÜİK'e ve TÜİK çalışanlarına çok teşekkür ederim.

Çalışma hayatımın her aşamasında yanımda olan ve desteklerini hiçbir zaman esirgemeyen iş arkadaşlarım Burhan ÖZALP, Püren VEZİROĞLU ve de bölüm çalışanları Nazife EBETÜRK, Neriman BOZLAK'a sonsuz teşekkürlerimi sunarım.

İÇİNDEKİLER

SAYFA

ÖZ	I
ABSTRACT.....	II
GENİŞLETİLMİŞ ÖZET	III
TEŞEKKÜR.....	VII
İÇİNDEKİLER	VIII
ÇİZELGELER DİZİNİ	X
ŞEKİLLER DİZİNİ	XII
KISALTMALAR DİZİNİ.....	XIV
1. Giriş	1
2. ÖNCEKİ ÇALIŞMALAR	7
3. MATERYAL VE YÖNTEM.....	13
3.1. Materyal	13
3.2. Yöntem.....	13
3.2.1. Çok Boyutlu Yoksulluk Hesabında Kullanılan Yöntem	13
3.2.2. Tek Boyutlu Yoksulluk Hesabında Kullanılan Yöntem.....	17
3.2.3. Çok Boyutlu Yoksulluğu Etkileyen Faktörlerin Analizinde Kullanılan Yöntemler	18
4. ARAŞTIRMA BULGULARI.....	23
4.1. Türkiye’de Çok Boyutlu Yoksulluk.....	23
4.2. Tek Boyutlu Yoksulluk ile Karşılaştırma	25
4.3. Çok boyutlu Yoksulluğun Boyutları.....	28
4.4. Çok Boyutlu Kırsal Yoksulluk.....	33
4.5. Makro Ekonomik Göstergelerle ÇYE Değerlerinin Karşılaştırılması	40
4.6. Kırsal Yoksulluk Üzerinde Etkili Politikalar	50
4.6.1. Türkiye’de Sosyal Yardım Sistemi	50
4.6.2. Türkiye’de Kırsal Kalkınma Yatırımları	55
4.7. Türkiye’de Yoksulluk Üzerinde Etkili Politikaların Analizi	60

5. SONUÇ VE ÖNERİLER.....	65
KAYNAKÇA.....	71
ÖZGEÇMİŞ.....	81
EKLER.....	82

ÇİZELGELER DİZİNİ**SAYFA**

Çizelge 3.1. Çok Boyutlu Yoksulluk Hesabında Kullanılan Göstergeler	16
Çizelge 3.2. Tanımlayıcı İstatistikler (11 yıl ortalamaları)	21
Çizelge 4.1. Türkiye’de Çok Boyutlu Yoksulluk Değerleri	24
Çizelge 4.2. Türkiye’de Tek Boyutlu Yoksulluk Değerleri	27
Çizelge 4.3. Türkiye’de GSYH, Tek Boyutlu ve Çok Boyutlu Yoksulluk Değerleri ve Değişimleri	41
Çizelge 4.4. 2 Günde 1 Et, Tavuk veya Balık Yiyememe Göstergesi ve Kişi Başı Et, Tavuk ve Balık Üretimleri	43
Çizelge 4.5. Konut Harici Ödemeleri Aksatma Göstergesi ve Tüketici Kredileri	44
Çizelge 4.6. Hanede En Az 1 İşsiz Birey Olması Göstergesi ve İşgücüne Katılım Oranı ve İşsizlik	45
Çizelge 4.7. Ailede En Az 1 Kronik Hastalığı Olan Birey Olması Göstergesi ve Sağlık İstatistikleri	47
Çizelge 4.8. Konuta Dair Ödemeleri Aksatma Göstergesi ve Konut Kredileri ile Yapı Ruhsatı İstatistikleri	49
Çizelge 4.9. Sosyal Koruma Harcamalarının Yardım Türlerine Göre Dağılımı ve GSYH’ye Oranları, 2000-2016	53
Çizelge 4.10. Sosyal Yardım Alan Ailelerin Oranları (%)	55
Çizelge 4.11. Kamu Yatırımlarının Kaynaklara Göre Dağılımı ve Toplam Yatırımlar İçindeki Payları, 2000-2017	59
Çizelge 4.12. ÇYE Üzerinde Etkili Faktörlerin Analizi	61

ŞEKİLLER DİZİNİ

SAYFA

Şekil 4.1.	Ekonomik Durum ve Varlıklar Boyutundaki Göstergelerin Payları.....	28
Şekil 4.2.	Konut Boyutundaki Göstergelerin Payları	30
Şekil 4.3.	Eğitim ve Sağlık Boyutundaki Göstergelerin Payları.....	31
Şekil 4.4.	İstihdam Boyutundaki Göstergelerin Payları	32
Şekil 4.5.	Kırsal Alan İçin Ekonomik Durum ve Varlıklar Boyutundaki Göstergelerin Payları.....	34
Şekil 4.6.	Kırsal Alan İçin Konut Boyutundaki Göstergelerin Payları.....	36
Şekil 4.7.	Kırsal Alan İçin Eğitim ve Sağlık Boyutundaki Göstergelerin Payları.....	37
Şekil 4.8.	Kırsal Alan İçin İstihdam Boyutundaki Göstergelerin Payları.....	39

KISALTMALAR DİZİNİ

AB	: Avrupa Birliđi
BM	: Birleşmiş Milletler
BMKP	: Birleşmiş Milletler Kalkınma Programı
ÇSHAB	: Çalışma, Sosyal Hizmetler ve Aile Bakanlığı
ÇYE	: Çok Boyutlu Yoksulluk Endeksi
DB	: Dünya Bankası
DPT	: Devlet Planlama Teşkilatı
FAO	: Birleşmiş Milletler Tarım ve Gıda Örgütü
GSYİH	: Gayri Safi Yurtiçi Hâsıla
IFAD	: Uluslararası Tarımsal Kalkınma Fonu
ILO	: Uluslararası Çalışma Örgütü
OECD	: Ekonomik Kalkınma ve İşbirliđi Örgütü
STB	: Sanayi ve Teknoloji Bakanlığı
SYDT	: Sosyal Yardımlaşma ve Dayanışma Teşvik Kanunu
TCMB	: Türkiye Cumhuriyeti Merkez Bankası
TOB	: Tarım ve Orman Bakanlığı
TYE	: Tek Boyutlu Yoksulluk Endeksi
TÜFE	: Tüketici Fiyat Endeksi
TÜİK	: Türkiye İstatistik Kurumu

1. Giriş

Ekonomi politikalarının en temel amaçlarından birisi toplumların refah düzeylerini arttırmaktır. Bu bağlamda ekonomi bilimi içerisinde “Kalkınma Ekonomisi” disiplini gelişmiştir. Özellikle 2. Dünya Savaşı sonrasında kalkınma iktisadı “büyüme”, “sanayileşme” kavramları çerçevesinde şekillenmiştir, neredeyse bu kavramlarla eşdeğer tutulmuştur. Ancak zamanla pek çok ülkenin sanayilerinin gelişmesine ve ekonomik büyümelerinin gerçekleşmesine rağmen, insanların yaşam standartlarındaki ilerlemelerin oldukça sınırlı olduğu görülmüştür. Ekonomik büyüme ve kalkınmanın, toplum refahına etkilerinin sınırlılığı tartışılmıştır. Günümüzde, gelişmişlik düzeyleri ne olursa olsun, toplumların karşılaştığı, kalkınmalarını etkileyen, en önemli sorunların başında “yoksulluk” gelmektedir.

Tarihinin en zengin dönemini yaşayan dünyamızda gelişmiş, gelişmekte olan ve az gelişmiş birçok ülke yoksulluk sorunu ile iç içe yaşamaktadır (Şenses, 2001). Böylesine yaygın ve önem verilen yoksulluk konusunda karşılaşılan en büyük engel, yoksulluğu tanımlamak ve ölçmektir. Yoksulluk olgusunun incelenmesine, onu tanımlama ve ölçme sorunundan başlamak gerekmektedir.

Yoksulluğu tanımlamaya ve ölçmeye yönelik ilk bilimsel çalışmalar 20. yüzyılın başında ortaya çıkmıştır. Dünya literatüründe bilinen ilk yoksulluk tanımı, 1901 yılında Seebom Rowentree tarafından yapılmıştır (Aytaç ve Hatipler, 2013). Rowentree’nin yaptığı bu tanıma göre “yoksulluk, bireye ait toplam gelirin, onun biyolojik varlığının devamı için en alt düzeyde gerekli olan yiyecek, giyim vb. maddeleri karşılamaya yetmemesi halidir” (Field, 1984). Ancak zaman içerisinde, yoksulluk çalışmalarının gelişimi ile birlikte yoksulluk tanımı da değişmiştir. Günümüzde yoksulluk; “minimum yaşam standartlarına erişememe durumu (DB, 1990), “refah unsurlarından yoksun olma durumu” (Haughton ve Khandker, 2009) olarak tanımlanmaktadır.

Yoksulluğun tanımlanmaya başlanmasından itibaren, yoksulluğu ölçme çalışmaları da başlamıştır. 20. Yüzyılın başlarında, gelişmiş ülkelerde yoksulluğun ölçülmesine yönelik ilk ampirik çalışmalar başlamıştır. Bu bağlamda yoksulluğu ölçmekten ne anlaşıldığının da açıklanması gerekmektedir. Yoksulluğun ölçümü; toplumun bütünü ya da toplumun alt grupları için, bireylerin veya hanelerin refah göstergelerinin yoksulluk sınırı ile karşılaştırılmaları işlemini, tek bir toplama dönüştüren istatistiksel bir fonksiyondur (Coudouel, Hentschel, ve Wodon, 2002).

1900'lerin başında ortaya çıkan yoksulluk çalışmalarında, önceleri gelişmiş ülkelere odaklanılmıştır. Ancak çalışmaların odağı, İkinci Dünya Savaşı sonrasında, az gelişmiş veya gelişmekte olan ülkelere kaymaya başlamıştır. Bu odak kaymasının doğal sonucu olarak, yoksulluğa temelde bir az gelişmişlik sorunu olarak yaklaşılmıştır. Bu kapsamda yoksulluk, refahı içeren kimi unsurların eksikliği olarak tanımlanmaya başlanmıştır. Ancak o yıllarda refah kavramının çerçevesi temel ihtiyaçlar ile sınırlanmıştır. Dolayısıyla, 1950'li ve 60'lı yıllarda yoksulluğunun azaltılabilmesinin ön koşulu olarak "ekonomik büyüme" faktörü göz önünde tutulmuştur (Şenses, 2001).

1960'ların sonları, 1970'lerin başında ise Uluslararası Çalışma Örgütü (ILO), refah kavramına farklı bir bakış açısı geliştirmiştir. Refah kavramını sadece yeterli yiyecek, giyecek ve barınağı kapsayan temel ihtiyaçların karşılanması olarak değil, aynı zamanda kültür, eğitim, sağlık, güvenilir içme suyu ve toplu taşıma gibi hizmetleri de kapsayacak şekilde genişletilmeye başlanmıştır. Değişen bu yaklaşımlarla, 1970'lerin sonu 1980'lerin başında, refah kavramını tanımlamada sadece ekonomik etkenler değil ekonomi dışı etkenler de yaygın olarak kullanılmaya başlanmıştır. Bu durum yoksulluğu tek boyutlu (sadece ekonomik olarak) değil, çok boyutlu tanımlama çabalarının doğmasına neden olmuştur. Özellikle 1980'lerde Amartya Sen tarafından geliştirilen "yetenekler yaklaşımı" böyle bir yaklaşım ve çabanın ürünüdür. Bu yaklaşım çerçevesinde yoksulluk "bireylerin istedikleri hayatı sürdürebilmelerini sağlayacak temel yeteneklerden

yoksunluk” olarak tanımlanmıştır (Sen, 1992). Ancak bu tanımın ucu oldukça açıktır.

1990’larda Birleşmiş Milletler Kalkınma Programı’nın (BMKP) etkisi ile yoksulluk olgusu bir hayli dikkat çekmiştir. Bu program dâhilinde, Mahbub ul Haq öncülüğünde yayımlanan İnsani Gelişme Raporlarında kalkınmanın öncelikli amacının insanlara fayda sağlamak olduğu ve gelirin, insan yaşamının bütününe ifade etmediği öne sürülmüştür (Uğur, 2017). Böylece yoksulluğu tanımlamada ve ölçmede daha “insan” odaklı bir yaklaşımın ilk ciddi adımları atılmıştır.

2000’li yıllarda Dünya Bankası’nın (DB) yoksulluk çalışmalarına ilgisi artmıştır. Dünya Kalkınma Raporlarında yoksulluk tanımları genişletilmeye çalışılmış, bu bağlamda bir yoksulluk ölçümü olarak “satın alma gücü paritesi” ortaya atılmıştır. Bu pariteye göre günlük bir dolardan az gelir ya da tüketim harcamasına sahip olan bireyler yoksul olarak kabul edilmişlerdir.

Yoksulluk kavramını tanımlamak ve ölçmek için gösterilen bu bilimsel çabaların sonucunda pek çok farklı tanım ve ölçüm yöntemi geliştirilmiştir. Bu bağlamda özellikle gelir odaklı olan “mutlak yoksulluk-görelî yoksulluk” gibi tek boyutlu tanımlamalar yapılmıştır. Yine genellikle gelir odaklı olan, kafa sayım oranı, yoksulluk açığı endeksi, yoksulluk açığının karesi endeksi, Sen endeksi, FGT endeksi, Watts endeksi gibi pek çok tek boyutlu yoksulluk endeksleri geliştirilmiş ve hesaplanmıştır. Ancak son yıllarda bu tür tek boyutlu yoksulluk tanımlamaları ve endekslerine getirilen eleştiriler, yoksulluğu tanımlamak ve ölçmek için farklı boyutları da göz önüne alan çeşitli endekslerin geliştirilmesini sağlamıştır.

Günümüzde özellikle Birleşmiş Milletler Kalkınma Programları dâhilinde yoksulluğun farklı boyutlarını ele alan pek çok endeks geliştirilmiştir. Bunlar, insani özgürlükler endeksi, politik özgürlük endeksi, cinsiyete dayalı yetkilendirme endeksi, cinsiyet eşitsizliği endeksi ve çok boyutlu yoksulluk endeksi vb. endekslerdir. Bütün bu endeksler arasında son yıllarda geliştirilen “Çok Boyutlu Yoksulluk Endeksi” (ÇYE), yoksulluğu eğitim, sağlık ve yaşam standardı gibi

boyutları da göz önünde bulundurarak ölçtüğü için günümüzde üstünde önemle durulması gereken bir parametredir.

ÇYE ile yoksulluğun farklı boyutlarının ele alınması, insani yoksulluğun anlaşılması sağlar (Anand ve Sen, 1997). ÇYE, Amartya Sen'in yıllar içerisinde geliştirdiği “kapasite yoksunluğu olarak yoksulluk” düşüncesinden ve Atkinson (2003)'un çok boyutlu yoksulluğun ölçümüne ilişkin ölçüm yönteminden geliştirilmiştir ve diğer yoksulluk endekslerinden daha geniş ve gelişkin bir perspektife sahiptir.

Yoksulluğun çok boyutlu olarak tanımlanması gerektiği pek çok bilimsel çalışmada belirtilmiştir. Bourguignon ve Chakravarty (2003)'de, yoksulluğu bireyin refahının her boyuttaki eşik düzeylerinden (threshold levels) daha az olma durumu olarak ifade eder. Bu ifade ile çok boyutlu bir yoksulluk ölçümünde, her boyuttaki farklı yoksulluk derecelerini dikkate almak gerekliliği vurgulanmış olur.

ÇYE'nin yoksulluk göstergeleri ve metodolojisi, BMKP (2011)'nin teknik notlar kısmında açıklanmıştır. Ayrıca Alkire ve Foster (2011) ve Alkire, Conconi, ve Seth (2014)'un çalışmaları endeksin geliştirilmesinde önemli rol oynamıştır. ÇYE'nin hesaplanması ve Türkiye'ye adaptasyonu bu araştırmanın yöntem bölümünde açıklanmıştır.

ÇYE'nin günümüzde bilimsel alanda yaygınlaşmasının temel sebebi yoksulluk olgusunun tanımında yaşanan değişikliklerdir. Yoksulluk olgusunun tanımı yukarıda özetlendiği hali ile iktisadi bir tanımdan daha sosyolojik bir tanıma doğru evrilmiştir (Zeumo, Some, ve Tsoukiàs, 2011). Bu nedenle yoksulluk ölçüm yönteminde de hanelerin sosyolojik özelliklerini göz önüne alan teknikler geliştirilmiştir. Yoksulluk tanımında yaşanan değişimlerin yanı sıra bir yoksulluk ölçüm yöntemi olan ÇYE'nin geliştirilmesindeki nedenlerin başında, tek boyutlu ölçüm yöntemlerindeki “ikame” varsayımı sayılabilir. Gelir ya da harcama temelli tek boyutlu yoksulluk ölçüm yöntemlerinde paranın, hanelerin yoksul veya varsıl sayılmasında temel unsur olduğu varsayımı yer alır. Ancak hanelerin yaşam standardını belirleyen pek çok temel unsur; kamu yatırımları, içinde yaşadıkları

toplumun sosyolojik yapısı, yaşadıkları ülkenin politik istikrarı vb. “para haricinde” ki etkenler ile doğrudan ilişkilidir (Deaton, 2013; Rodrik, 2012; Sen, 1999). Bu nedenlerden ötürü yoksulluk üzerine yapılan araştırmalarda daha geniş perspektifler sunan ÇYE gibi yöntemler tercih edilmeye başlanmıştır.

Bu çalışmanın temel amacı Türkiye’de yoksulluk olgusunu çok boyutlu olarak ölçmektir. Yoksulluğu daha geniş perspektifli ve daha “insan” odaklı bir yaklaşım ile ölçmek, hem yoksulluğu anlamada hem de yoksulluğu azaltmaya yönelik politikalar geliştirmede yardımcı olacaktır.

Türkiye için hesaplanan çok boyutlu yoksulluk değerlerinin kent-kır, coğrafi bölgeler, hane halkı büyüklükleri, eğitim düzeyi vb. kategoriler kapsamında derinleştirmek bu çalışmanın amaçları arasındadır. Özellikle Çok Boyutlu Yoksulluk yaklaşımının kırsal yoksulluğu anlamada, tek boyutlu yaklaşıma göre daha avantajlı olduğu düşünülmektedir. Nitekim araştırma kapsamında kırsal yoksulluğun çok boyutlu olarak ele alınması, tek boyutlu yoksulluk yaklaşımına göre farklı sonuçlar ortaya koymuştur.

Çalışmanın bir diğer amacı ise yoksulluk üzerinde etkili olduğu varsayılan politikaların, çok boyutlu yoksulluk üzerindeki etkilerini analiz etmektir. Özellikle kırsal yoksulluk üzerinde etkili olan sosyal yardımlar ve kırsal kalkınma yatırımlarının, çok boyutlu yoksulluk üzerindeki etkilerinin analiz edilmesi, literatüre katkı sağlayacaktır. Türkiye’de, son yıllarda ÇYE üzerine bilimsel çalışmalar yapılmaktadır. Ancak bu çalışmalar ile politika analiz çalışmalarının bir arada gerçekleştirilmesi bir ilk olacaktır.

2. ÖNCEKİ ÇALIŞMALAR

Yoksulluk ölçümü üzerindeki bilimsel çalışmalar, yoksulluğun çok boyutlu olduğu ve buna uygun olarak ölçülmesi gerektiği aşamasına gelmiştir. Bu amaç doğrultusunda yoksulluğun çok boyutlu ölçülmesi için geliştirilen Alkire-Foster yaklaşımı, 1970'lerden itibaren Amartya Sen'nin yürüttüğü tartışmaların ve 1984 Foster-Greer-Thorbecke (FGT) yaklaşımının uzantısı olarak görülebilir. Alkire-Foster yaklaşımının bir sonucu olarak ortaya çıkan Çok Boyutlu Yoksulluk Endeksi (ÇYE) ise ilk defa BMKP (2010) raporunda 100'den fazla ülke için hesaplanmıştır. Rapora göre ülkeler 3 boyut ve 10 gösterge ile hesaplanan endeks değerlerine göre sıralanmışlardır. Ancak ÇYE'nin hesaplama yöntemine dair derinlikli açıklamalar BMKP (2011) raporunda ve Alkire ve Foster (2011) çalışmasında yer almıştır. Özellikle Alkire ve Foster (2011) çalışmasında ÇYE'nin nasıl heplendiği, hesaplama yönteminin FGT yaklaşımından nasıl faydalandığı anlatılmıştır. Çalışmada ayrıca ABD ve Endonezya için ÇYE değerleri hesaplanarak, bu yeni yoksulluk ölçüm yöntemi örneklendirilmiştir.

Yoksulluğun çok boyutlu ölçümü alanındaki bu öncü çalışmaların ardından, yöntemi derinleştiren ve yaygınlaştıran yeni çalışmalarda hızla gerçekleşmeye başlamıştır. Nicholas ve Ray (2012) araştırmalarında çok boyutlu yoksulluk ölçümünü metodolojik olarak geliştirmenin yanı sıra Avusturalya özelinde de uyarlamaya çalışmışlardır. Bu amaçla Avusturalya'da yayınlanan 2001-2008 yıllarını kapsayan panel veri setini kullanmışlardır. Araştırma sonucunda ev sahibi olanlar ile olmayanlar arasındaki çok boyutlu yoksulluk farkının en keskin fark olduğunu tespit etmişlerdir.

Çok boyutlu yoksulluk ölçümü farklı ülkeler özelinde ve farklı alanlarda geliştirilmeye çalışılmıştır. Notten ve Roelen (2012) araştırmalarında, çocuklar özelinde çok boyutlu yoksulluğu farklı yöntemlerine göre tespit etmeye ve çocukları çok boyutlu yoksulluklarına göre sınıflandırmaya çalışmışlardır. Bu amaçla Birleşik Krallık, Almanya, Fransa ve Hollanda için 2007 yılı Gelir ve

Yaşam Koşulları veri setini kullanmışlardır. Araştırma sonucunda çok boyutlu çocuk yoksulluğunun yöntemlere göre büyük farklılıklar göstermediğini gözlemişlerdir. Yoksulluk değerlerinde ise en yüksek değere Birleşik Krallık'ın ardından Fransa ve Almanya'nın, en düşük değere ise Hollanda'nın sahip olduğunu hesaplamışlardır. Aynı yıl çok boyutlu yaklaşım ile çocuk yoksulluğunu ölçmeye çalışan bir diğer önemli araştırma Arndt et al. (2012)'dur. Arndt et al. (2012) araştırmalarında, Vietnam ve Mozambik için çok boyutlu çocuk yoksulluğu değerleri hesaplamışlardır. Hesapladıkları bu değerleri ülkeler arasında göstergeler özelinde karşılaştırmalar için kullanmışlardır. Ancak Vietnam için 2000 ve 2006 yıllarına dair, Mozambik için ise 2003 ve 2008 yıllarına dair veri setlerini kullanmışlardır. Araştırma sonucunda her iki ülkede de bölgesel farklılıkların, çok boyutlu çocuk yoksulluğu üzerinde önemli bir etkisi olduğu tespit edilmiştir.

Çok boyutlu yoksulluk yaklaşımı çalışmalarına en özgün katkılardan biri Nussbaumer, Bazilian, ve Modi (2012)'nin çalışmasıdır. Nussbaumer et al. (2012) araştırmalarında çok boyutlu enerji yoksulluğu endeksi adını verdikleri bir endeks geliştirmişlerdir. Yoksulluğun ölçülmesi alanındaki çok boyutlu yaklaşım ile 30 Afrika ülkesindeki haneleri, modern enerji kaynaklarına erişim imkânlarına göre endekslemiş ve ülkeleri karşılaştırmışlardır. Araştırma sonucunda çok boyutlu enerji yoksulluk endeksi en yüksek ülkenin Etiyopya, en düşük ülkenin ise Mısır olduğunu tespit etmişlerdir. Benzer bir şekilde çok boyutlu yoksulluk yaklaşımının farklı alanlarda kullanıldığı bir diğer özgün çalışma Foster ve Horowitz (2012)'dir. Foster ve Horowitz (2012) araştırmalarında yolsuzluk algısı endeksi adını verdikleri bir endeks geliştirmişlerdir. 2000 yılı için, aralarında Türkiye'nin de bulunduğu 25 ülke için yolsuzluk algısı endeksi hesaplamışlardır. Araştırma sonucunda eski Sovyet ülkelerinin en yüksek yolsuzluk algısı endeksine sahip ülkeler olduğunu tespit etmişlerdir.

Çok boyutlu yoksulluk endeksini geliştirmeye yönelik önemli çalışmalardan biri de Batana (2013)'dir. Batana (2013) araştırmasında, 14 Sahra-altı Afrika ülkesinde sadece kadınlar için çok boyutlu yoksulluk endeksi

hesaplamıştır. Araştırma sonucunda Nijer'i, en yüksek endeks değerine sahip ülke olarak tespit etmişlerdir. Battiston, Cruces, Lopez-Calva, Lugo, ve Santos (2013) ise araştırmalarında, 6 Latin Amerika ülkesinde çok boyutlu yoksulluk ile tek boyutlu (gelir) yoksulluk değerlerini karşılaştırmışlardır. Araştırmada bu 6 ülke için, 1992-2006 yılları arasındaki çok boyutlu ve tek boyutlu yoksulluk değerlerini, kırsal ve kent ayrımı yaparak hesaplamışlardır. Araştırma sonucunda Brezilya ve Meksika'daki sosyal programların olumlu etkileri olduğunu tespit etmişlerdir. Ülke karşılaştırmalarının yanı sıra, Gradín (2013) çalışmasında, tek bir ülkede, Güney Afrika'da, siyahilerin ve beyazların yoksulluğuna çok boyutlu yaklaşmıştır. Irklar arasındaki yoksulluk farkını çok boyutlu inceleyerek, Güney Afrika'daki yoksulluk olgusunun incelenmesini ve açıklanmasını derinleştirmiştir.

Çok boyutlu yoksulluk endeksi alanında yaşanan bu gelişmeler ile birlikte ülkelere ve birliklere dair yapılan çalışmaların sayısı da artmaya başlamıştır. Alkire, Apablaza, ve Jung (2014) araştırmalarında AB üyesi ülkeler için, 2006-2012 yıllarını kapsayan, çok boyutlu yoksulluk endeks değerlerini hesaplamışlardır. Bu araştırma için Gelir ve Yaşam Koşulları Mikro Veri Seti'ni kullanmışlardır. Araştırmalarında ülkeleri karşılaştırdıkları gibi cinsiyet ve yaş grupları özelinde de karşılaştırmalar yapmışlardır. Araştırma sonucunda kadınlar arasında çok boyutlu yoksulluğun, bütün AB ülkelerinde, erkeklerden daha yüksek olduğu sonucuna ulaşmışlardır. Ayrıca yaşlılar arasındaki çok boyutlu yoksulluğunun da hemen hemen bütün AB ülkelerinde daha yüksek değerlere sahip olduğunu hesaplamışlardır. Tonmoy Islam (2014) ise 2002-2005 yılları arasında, Bangladeş'te uygulanan bir yoksullukla mücadele programının, çok boyutlu yoksulluk üzerindeki etkisini ölçmüştür. Araştırma sonucunda uygulanan yoksulluk karşıtı programın, Bangladeş'te tek boyutlu yoksulluğu %8, çok boyutlu yoksulluğu %18 oranında azalttığını tespit etmiştir.

2015 yılında ise çok boyutlu yoksulluk endeksinin yaratıcısı sayılabilecek Oxford Üniversitesi, endeks ile ilgili kapsamlı bir kitap yayınlamıştır. Bu kitap, Alkire et al. (2015), endeksin temelinde yatan teorik çerçeveden, nasıl

hesaplandığına kadar geniş bir birikimi barındırmaktadır. Bu çalışma kendisinden sonraki çalışmalar için de rehber niteliğinde olmuştur. Yine aynı yıl çok boyutlu yoksulluk endeksin çeşitli ülkeler için hesaplandığı pek çok araştırma, dünyanın farklı yerlerinden farklı araştırmacılar tarafından yayınlanmıştır.

Çok boyutlu yoksulluk endeksinde dair yıllar içinde zenginleşen literatürün yanı sıra endeksin çeşitli ülkelere uyarlanması ve matematiksel olarak geliştirilmesi devam ederken, felsefi ve teorik olarak da sorgulanmaya ve derinleştirilmeye çalışılmıştır. Bu anlamda yapılan çalışmalarda özetle, yoksulluğun ölçülmesine çok boyutlu yaklaşımın normatif bir yaklaşım olduğu, var olan durumdan yola çıkarak değil, olması gerekenlerden yola çıkarak yoksulluğun ölçülmesi gerektiği vurgulanmıştır. Alkire ve Seth (2016), Alkire ve Foster (2016), Alkire (2016), Seth ve Villar (2017) ve Seth ve Santos (2018) araştırmalarında, İnsani kalkınma ve çok boyutlu yoksulluk ilişkisi, yoksunluklar, temel kavramlar üzerinde ortaklaşma çalışmaları ve yaklaşımın felsefi zemini tartışılmıştır.

Endeksin geliştirilmesinde en etkin rolü oynayan Sabina Alkire, 2018 yılında yayınladığı iki yeni çalışma ile de bundan sonra bu alanda gerçekleştirilecek çalışmalara yol göstermektedir. Alkire (2018a) çalışmasında, çok boyutlu yoksulluğu azaltmaya yönelik politika uygulamaları üzerinde bir tartışma yürütmüş, Alkire (2018b) çalışmasında ise bundan sonra çok boyutlu yoksulluk araştırmalarında odaklanılması gereken noktaları, eksiklikleri gözler önüne sermiştir.

Türkiye'ye dair de çok boyutlu yaklaşım ile yapılan yoksulluk çalışmaları mevcuttur. Bu çalışmalardan üçünün, uluslararası literatür ile uyumlu, geniş ve özgün olduğu söylenebilir. Bunlardan ilki Acar ve Başlevent (2014)'in gerçekleştirdiği çalışmadır. Bu araştırmada çok boyutlu yoksulluk endeksi Türkiye'ye uyarlanmaya çalışılmış, bu bağlamda 2007-2010 yılları arasında yayınlanan Gelir ve Yaşam Koşulları Mikro-Panel Veri Seti'ni kullanmışlardır. Araştırma sonucunda hane reisinin eğitim düzeyini ve hane halkı büyüklüğünün Türkiye'de çok boyutlu yoksulluk üzerinde önemli etken olduğu sonucuna

ulaşmışlardır. İkinci çalışma olan Uğur (2015) ise sadece 2010 yılı için, Gelir ve Yaşam Koşulları Mikro-Kesit Veri Seti'ni kullanarak, çok boyutlu yoksulluk yaklaşımını Türkiye'ye uyarlamıştır. Çok boyutlu yaklaşımın, tek boyutlu yaklaşımlardan daha kapsayıcı ve açıklayıcı olduğu sonucuna ulaşmıştır. Bir diğer çalışma ise Karadağ (2015)'dir. Bu çalışmada 2006-2012 yılları arasında yayınlanan Gelir ve Yaşam Koşulları Mikro-Kesit Veri Seti kullanılmıştır. Araştırma kapsamında çok boyutlu yoksulluk değerleri, tek boyutlu yoksulluk değerleri ile karşılaştırılmıştır. Ayrıca Türkiye ile AB ülkelerindeki yoksulluk düzeyleri ve maruz kalınan yoksulluk türleri de karşılaştırılmıştır. Bu üç çalışmanın yöntemsel ayrıntıları, bu çalışmanın “Çok Boyutlu Yoksulluk Hesabında Kullanılan Yöntem” kısmında incelenmiştir.

3. MATERYAL VE YÖNTEM

3.1. Materyal

Hanelerin “Çok Boyutlu Yoksulluk Endeksi” (ÇYE) değerlerinin hesaplanmasında, Türkiye İstatistik Kurumu tarafından yayımlanan “Gelir ve Yaşam Koşulları Araştırması” mikro-kesit veri seti kullanılmıştır. Bu veri seti 2006-2016 yılları arasında, her yıl tesadüfi olarak Türkiye’yi temsil edecek şekilde seçilen hanelerden oluşmaktadır. Haneler ve fertler ile ilgili eğitim, sağlık, ekonomik durum, varlıklar, konut, çevre, istihdam, gelir vb. bilgileri içermektedir.

Söz konusu veri seti içeriğinde 2006 ile 2013 yılları arasında görüşülen hanelerin yaşadıkları yer değişkeni bulunmaktadır. Ancak 6 Aralık 2012 tarihinde Resmi Gazete’de yayımlanarak yürürlüğe giren “Bütünşehir Yasası” nedeniyle 2013 yılı sonrasında hane halkının yaşadığı yer değişkeni veri setinde yer almamaktadır (TBMM, 2012). Bu sebeple hangi hanelerin kırsal bölgelerde, hangi hanelerin kentlerde yaşadığını ayırt edebilmek için, içerisinde tarım sektöründe çalışan fertlerin bulunduğu haneler ile bulunmayan aileler ayrımı kullanılmıştır. Ayrıca veri setinde yer alan finansal veriler 2003=100 bazlı TÜFE değerleri ile reelleştirilmiştir. Analizler Stata 14 programı ile yapılmıştır.

3.2. Yöntem

3.2.1. Çok Boyutlu Yoksulluk Hesabında Kullanılan Yöntem

Literatürde ÇYE’nin hesaplanmasında farklı yaklaşımlar mevcuttur. Bu yaklaşımlardan en yaygını Alkire ve Foster (2011)’nin geliştirdiği yöntemdir. Bu ÇYE hesaplama yöntemine göre, insan hayatı için vazgeçilmez sayılan alanlar belirlenerek, bu alanlar dâhilinde ülkelere dair veriler derlenmektedir. Boyut olarak adlandırılan bu alanlar, BMKP raporlarında sağlık, eğitim ve yaşam standardı olmak üzere 3 adettir. Her boyut kapsamında haneler için veriler toplanmıştır. Bunlar; sağlık boyutunda beslenme ve çocuk ölüm oranı, eğitim boyutunda eğitim yılı ve okula kayıtlı çocuk sayısı, yaşam standardı boyutunda yiyecek için yakıt,

tuvalet, su, elektrik, yer döşemesi ve varlıklar göstergeleridir (BMKP, 2011). Her boyut için toplamları 1 olacak şekilde, eşit ağırlık oranları (1/3) belirlenir. Her boyutta yer alacak göstergeler kendi boyutları içerisinde eşit oranda ağırlıklandırılır ve her gösterge için yoksun olmama eşik değeri normatif olarak belirlenir. Ülkelerin seçilen gösterge değerleri, ağırlık katsayıları ile çarpılır, sonuçta bütün ağırlıklandırılan göstergeler toplanarak, o ülke için 0 ile 1 arasında değişen ÇYE değeri hesaplanır (BMKP, 2010). Ülkenin endeks değeri 1'e yaklaştıkça yoksulluğunun arttığı anlaşılmaktadır.

Literatürde bu yaklaşımı kullanan pek çok çalışma mevcuttur (Acar ve Başlevent, 2014; Booyesen, van der Berg, Burger, Maltitz, ve Rand, 2008; D'Ambrosio, Deutsch, ve Silber, 2011; Licona, 2016) Ancak bu yaklaşım dâhilinde seçilen göstergelere dair bilgiler her ülke için mevcut değildir. Bu nedenle araştırmacılar kendi çalışma alanları için ikame boyutlar ve göstergeler belirlemişlerdir (Acar ve Başlevent, 2014; Asselin ve Vu, 2008; Bérenger ve Verdier-Chouchane, 2007). Bu boyut ve gösterge seçimlerinde öncelikle göz önünde bulundurulmuş olgu, Alkire (2007)'nin çalışması ve Birleşmiş Milletlerin 2013 yılında yayınladığı Milenyum Kalkınma Hedefleri Raporu'nda (The Millennium Development Goals Report) yer alan hedeflerdir (BM, 2013). Boyutların ve göstergelerin seçiminde Sen (1992)'nin belirttiği ve BM (2013)'te belirlenen 8 hedeften 5'inde vurgulandığı üzere, eğitim ve sağlık öncelikli boyutlardır.

Türkiye için ÇYE hesaplanması konusu da, diğer ülkeler ile benzer şekilde, verilerin eksik veya sorunlu olması problemini içermektedir. Literatürde Türkiye için ÇYE hesaplamaya çalışan üç çalışma mevcuttur. Acar ve Başlevent (2014) yaşam standardı boyutunda 7 gösterge, sağlık boyutunda 2 gösterge, Konut boyutunda 4 gösterge ve İşgücü piyasası durumu boyutunda 2 gösterge ile toplamda 4 boyut ve 15 gösterge ile Türkiye için, 2007-2010 yıllarını kapsayan ÇYE değerleri hesaplamışlardır. Bu çalışmada eğitim boyutuna yer vermemişlerdir. Uğur (2015) ise Eğitim ve sağlık boyutunda 2 gösterge, Ekonomik durum ve

varlıklar boyutunda 6 gösterge ve Konut ve yaşam standardı boyutunda 6 gösterge ile toplamda 3 boyut ve 14 gösterge ile Türkiye'nin sadece 2010 yılı ÇYE değerlerini hesaplamıştır. Karadağ (2015) temel tüketim boyutunda 4 gösterge, Eğitim boyutunda 2 gösterge, Sağlık boyutunda 3 gösterge, Çalışma durumu boyutunda 3 gösterge ve Konut koşulları boyutunda 4 gösterge ile Türkiye için, 2006-2012 yıllarını kapsayan ÇYE değerlerini hesaplamıştır.

Bu çalışmada Türkiye için ÇYE değerlerinin hesaplanmasında kullanılan boyutların seçiminde, BM'nin yayınladığı Milenyum Kalkınma Hedefleri Raporu ve İnsani Gelişme Raporları'nda yer alan hedefler ve yöntem temel alınmıştır. Bu kapsamda 2006-2016 yılları için, 4 boyut ve 17 gösterge ile Türkiye'nin ÇYE değerleri hesaplanmıştır. Seçilen göstergelerin kendi aralarında iç tutarlılıkları olup olmadığına dair hesaplanan Cronbach's Alpha değerleri Ek-1'de verilmiştir. Dikkate alınan göstergeler, ağırlıkları ve incelenen dönem için göstergelerin ortalama ve standart sapma değerleri Çizelge 1'de yer almaktadır. Ancak boyutlar içerisindeki göstergelerin seçiminde Türkiye toplumunun sosyolojik özellikleri de değerlendirilmiştir. Örneğin Türkiye'de haneler, çamaşır makinasını temel bir ev eşyası olarak görmektedir. Bu nedenle bu varlığın hanede bulunmaması hesaplamaya dâhil edilmiştir. Benzer bir şekilde hanede işsiz birey olup olmaması dikkate alınmasına rağmen, kayıt dışı çalışanlar da ayrıca değerlendirilmiştir. Çünkü Türkiye'de kayıt dışı çalışma oldukça yaygındır. Araştırma kapsamında kullanılan veri setinde, incelenen dönemde, hanelerin yaklaşık %37'si hanede en az bir kayıt dışı çalışan olduğunu belirtmiştir. Özellikle son yıllarda artan göçmen nüfus, yaygın bir şekilde kayıt dışı çalıştırılmaktadır (ILO, 2015). Benzer hassasiyet ÇYE ölçümüne dâhil edilmeyen göstergelerde de gösterilmiştir. Örneğin, uluslararası literatürde yaygın olarak kullanılan ev zemini göstergesi, Türkiye için hesaba dâhil edilmemiştir. Çünkü Türkiye toplumunda çok köklü ve yaygın bir halı kullanma kültürü vardır. Özellikle Türkiye'nin doğu illerinde yaygın olarak, aileler imkânları olsa bile ev zeminlerini değiştirmemekte, çeşitli halılar kullanmaktadırlar.

Çizelge 3.1. Çok Boyutlu Yoksulluk Hesabında Kullanılan Göstergeler

Boyutlar	Göstergeler	Tanım	Ağırlık	Ortalama	Std. Sap.
Ekonomik durum ve varlıklar	Sıcak su	Hane halkının sıcak suya erişimi yoksa 1, varsa 0	1/28	0,20	0,40
	Çamaşır makinesi	Hane halkının çamaşır makinesi yoksa 1, varsa 0	1/28	0,07	0,26
	Et, tavuk veya balık yiyebilme	Hane halkı iki günde bir et, tavuk veya balık yiyemiyorsa 1, yiyebiliyorsa 0 (vejetaryenler için et eşdeğeri)	1/28	0,51	0,50
	Beklenmedik harcamalar	Hane halkı beklenmedik harcamaları karşılamıyorsa 1, karşılayabiliyorsa 0	1/28	0,52	0,50
	İsma	Hane halkı evi istemiyorsa 1, istabiliyorsa 0	1/28	0,28	0,45
	Yeni kıyafetler alabilme	Hane halkı yeni kıyafetler alamıyorsa 1, alabiliyorsa 0 (ikinci el hariç)	1/28	0,35	0,48
	Mahallede suç ve şiddet	Hane halkının yaşadığı çevrede yoğun suç ve şiddet olayları yaşanıyorsa 1, yaşanmıyorsa 0	1/28	0,10	0,30
	Konut içinde banyo olması	Konut içinde banyo yoksa 1, varsa 0	1/20	0,06	0,24
	Konut içinde tuvalet olması	Konut içinde tuvalet yoksa 1, varsa 0	1/20	0,12	0,33
	Konut dair ödemeler	Konuta dair ödemeler (kira, konut kredisi vb.) aksıyorsa 1, aksamıyorsa 0	1/20	0,82	0,38
Eğitim ve sağlık	Konut harici ödemeler	Konut harici ödemeler aksıyorsa 1, aksamıyorsa 0	1/20	0,55	0,05
	Konutun inşaat sorunları	Konutta sızdıran çatı, nemli duvar, çürümüş pencere gibi problemler varsa 1, yoksa 0	1/20	0,40	0,49
	Kronik sağlık problemi	Ailede en az bir kişinin kronik hastalığı varsa 1, yoksa 0	1/12	0,40	0,49
	Son 6 ay içerisinde sağlık problemi	Ailede en az bir kişi, son altı ayda, günlük aktivitesini engelleyecek bir sağlık sorunu yaşıyorsa 1, yaşamadıysa 0	1/12	0,48	0,50
	Okuma-yazma bilme	Ailede en az bir okuma-yazma bilmeyen birey varsa 1, yoksa 0	1/12	0,27	0,44
	İşsizlik	Ailede çalışabilecek durumda olan en az 1 işsiz birey varsa 1, yoksa 0	1/8	0,70	0,46
	Kayıt dışı çalışma	Ailede en az bir kayıt dışı çalışan birey varsa 1, yoksa 0	1/8	0,36	0,48

Kaynak: TUIK Gelir ve Yaşam Koşulları Araştırması Mikro Veri Seti'nden hesaplanmıştır.

3.2.2. Tek Boyutlu Yoksulluk Hesabında Kullanılan Yöntem

Araştırma kapsamında hesaplanan çok boyutlu yoksulluk değerlerinin, tek boyutlu yoksulluk değerleri ile karşılaştırılması ve aralarında fark olup olmadığının anlaşılması önemlidir. Bu amaç doğrultusunda araştırma bünyesinde Türkiye için tek boyutlu yoksulluk değerleri de hesaplanmıştır.

Yoksulluk ölçüm yöntemlerinden en yaygını tek boyutlu (parasal) ölçüm yöntemleridir. Tek boyutlu (parasal) ölçüm yöntemleri gelire veya harcamaya dayalı olmak üzere iki türdür. Yoksulluğun ölçülmesinde tek boyutlu yaklaşımlarda, çok boyutlu yaklaşımlardan farklı olarak, eşdeğerlik ölçekleri kullanılmaktadır. Eşdeğerlik ölçekleri hanelerin cari gelir veya harcamalarının, o hanenin refah düzeyleri bağlamında karşılaştırılabilir duruma getirilmesini sağlayan (FAO, 2005) ve referans alınan bir aile yapısı ile kıyaslama yapılabilmesini sağlayan bir endekstir. Temel dayanağı tüketici kuramı ve ölçek ekonomisidir (Rio Group, 2006).

Türkiye’de bilimsel araştırmalarda ve resmi kuruluşların hesaplamalarında OECD ölçeği adı verilen eşdeğerlik ölçeği kullanılmaktadır. Söz konusu ölçek Hagenars, De Vos ve Zaidi (1994) tarafından geliştirilmiştir (Chanfreau ve Burchardt, 2008). Bu eşdeğerlik ölçeğinde hane reisine 1, her bir yetişkine 0,5 ve her bir çocuğa 0,3 değeri verilmektedir (OECD, 2012). Ölçek kapsamında yetişkin tanımı 14 yaş ve üzeri şeklinde yapılmaktadır.

Bu araştırma kapsamında tek boyutlu yoksulluk değerlerinin hesaplanmasında OECD eşdeğerlik ölçeği kullanılmıştır. Yine bu yöntem kapsamında hane halkının kullanılabilir eşdeğer gelirinin yarısı yoksulluk sınırı olarak hesaplanmıştır. Bu sınırın altında kalan hane sayısının, toplam hane sayısına oranı, o yıl için yoksulluk oranı olarak belirlenmiştir.

3.2.3. Çok Boyutlu Yoksulluğu Etkileyen Faktörlerin Analizinde Kullanılan Yöntemler

Refahını maksimize etmek isteyen bir hane varsayalım. Hanenin tek bir karar birimi olduğu veya hanedeki bireylerin ortak bir noktada buluşarak karar verdiği durumlar için (Sadoulet ve De Janvry, 1995), hanehalkı problemi şu şekilde yazılabilir (Maitra ve Ray, 2003)¹:

$$W = W\{U(x; Q, e)\} \quad (3.1)$$

Burada W refahı, U faydayı, x faydanın bağlı olduğu tüketimi, Q hane özelliklerini, e ise karar vericinin (birçok durumda hane reisinin) özelliklerini ifade etmektedir. Hanenin amacı W 'yi maksimize etmektir. Ancak bu maksimizasyonda gelir ve zaman kısıtı gibi çeşitli konuların dikkate alınması gerekir. Bu çalışmada odaklanılan nokta gelir kısıtıdır. Bu kısıt şu şekilde gösterilebilir:

$$p'x = \sum_{r=1}^3 I_r \quad (3.2)$$

Burada p ürün fiyatını, I geliri, r ise gelir kaynağını göstermektedir. Bu araştırma açısından gelir kaynağı önemlidir. Gelir kaynağı, devlet transferleri, özel transferler ve diğer gelirler olmak üzere üç ($r=1, 2, 3$) kısımdan oluşmaktadır.

Çalışmada başlıca odaklanılan nokta gelir kaynakları I_r 'nin birbirleri arasındaki ilişki ve bu gelirlerin çok boyutlu yoksulluk üzerine etkileridir. Bu etkilerin ölçülmesinde ekonometrik açıdan dikkate alınması gereken çeşitli noktalar vardır. Birinci nokta gelirler ve yoksulluk arasındaki ilişkide karşılıklı nedensellik ilişkisi nedeniyle doğan içsellik sorunudur. Bu sorun sosyal yardımların hanelerin yoksulluğunu, hanelerin yoksulluğu da onların aldıkları sosyal yardımları etkilediği

¹ Maitra and Ray (2003) model gösterimlerinde bütünleşik olmayan haneyi ifade etmişlerdir. Bu çalışmada bütünleşik hane ifade edilmekte ve çalışmanın sadece model gösteriminden faydalanılmaktadır.

için ortaya çıkmaktadır. Literatürde yoksulluk ve gelir açısından yapılan çalışmalarda içsellik sorununa değinilmiş (Giannetti, Federici, ve Raitano, 2009; Hagen-Zanker ve Leon Himmelstine, 2016; Jensen, 2004) ancak özellikle uygun araç değişkenin bulunma zorluğu nedeniyle konu dolaylı yollarla dikkate alınmaya çalışılmıştır. Bu çalışmada Maitra ve Ray (2003) ile Chen, Li, Lu, ve Xiong (2017) çalışmalarında olduğu gibi gelir kaynaklarının birbirleri arasındaki ilişkiler ve özellikle sosyal yardımlar ile yoksulluk arasındaki karşılıklı ilişki üç aşamalı en küçük kareler yöntemi ile dikkate alınmıştır. İlgili denklem sistemi şu şekildedir²:

$$Y^h = f_1(Q_1^h, e_1^h, z_1^h; \beta_1) + u_1^h \quad (3.3)$$

$$S^h = f_2(Y_2^h, \text{ÇYE}_2^h, Q_2^h, e_2^h, z_2^h; \beta_2) + u_2^h \quad (3.4)$$

$$R^h = f_3(Y_3^h, S_3^h, \text{ÇYE}_3^h, Q_3^h, e_3^h, z_3^h; \beta_3) + u_3^h \quad (3.5)$$

$$\text{ÇYE}^h = f_4(Y_4^h, S_4^h, R_4^h, Q_4^h, e_4^h, z_4^h; \beta_4) + u_4^h \quad (3.6)$$

Burada ÇYE çok boyutlu yoksulluk endeksini S ve R sırasıyla devlet ve özel transferleri, Y , transferler dışı geliri, Q hane özelinde değişkenleri, e birey özelinde değişkenleri, z ise diğer kontrol değişkenlerini (yıl ve bölge kukla gibi), u hata terimini ifade etmektedir. Denklem sisteminden görebileceği gibi sosyal yardımlar hanelerin yoksulluk düzeyini (6. denklem), yoksulluk düzeyi de hanelerin elde ettikleri sosyal yardımları (4 ve 5. denklem) etkilemektedir.

Çalışmada ekonometrik açıdan dikkate alınan ikinci nokta ise birim sabit etkidir. Birim sabit etki özellikle panel veriyi kullanan çalışmalarda dikkate alınmaktadır. Bu çalışmada bu durum haneye özgü ve hanenin sosyal yardımları alması ile yoksulluğunu etkileyen ancak gözlemlenemeyen bir etkidir. Gerçek

² Gösterim basitliği açısından zaman indisi t eklenmemiştir.

panel veride bu etki oldukça kolay bir şekilde dikkate alınmaktadır. Ancak bu çalışmada kullanılan veri seti gerçek bir panel veri seti değildir. Her yıl tesadüfi olarak seçilen hanelerden veri toplanmaktadır ve haneleri yıllar içerisinde takip etmek mümkün değildir. Literatürde bu tip verilerde sabit etkiyi dikkate alma konusu sahte panel adı altında yapılmaktadır. Popüler yaklaşımlarda (Deaton, 1985) haneler belirli özelliklere göre gruplara ayrılmakta ve ardından bu gruplar özelinde sabit etki konusu dikkate alınmaktadır (Verbeek, 2008). Bu çalışmada yukarıda anlatılan üç aşamalı en küçük kareler yaklaşımına ek olarak sahte panel yaklaşımı da kullanılmıştır:

$$\overline{CYE}_{ct} = \beta_1 \overline{Y}_{ct} + \beta_2 \overline{S}_{ct} + \beta_3 \overline{R}_{ct} + \beta_4 \overline{Q}_{ct} + \beta_5 \overline{e}_{ct} + \overline{\alpha}_{ct} + \overline{u}_{ct}$$

Burada diğer gösterimlerden farklı olarak $\overline{\alpha}_{ct}$, hane özelinde sabit etkiyi göstermektedir. Hesaplama önce her bir değişkenin grup c ve yıl t özelinde ortalamaları alınmakta ve ardından klasik gruplar için tahminciyle sabit etki dikkate alınmaktadır. Bu çalışma kapsamında literatürde olduğu gibi (Blundell, Browning, ve Meghir, 1994; Guillerm, 2017) hane reislerinin doğum tarihleri özelinde haneler gruplandırılmıştır³ ve gruplar için tahminci (sabit etkiler tahmincisi) ile model tahmin edilmiştir.

Özetle çalışmanın yöntem bölümü basit en küçük kareler, üç aşamalı en küçük kareler ve sahte panel olmak üzere birbirlerinden ayrı ancak farklı yaklaşımları ile birlerini tamamlayan üç farklı yaklaşımdan oluşmaktadır.

³ Doğum tarihleri grupları şu şekildedir: (1986-2000=1) (1981-1985=2) (1976-1980=3) (1971-1975=4) (1966-1970=5) (1961-1965=6) (1956-1960=7) (1951-1955=8) (1946-1950=9) (1941-1945=10) (1936-1940=11) (1900-1935=12).

Çizelge 3.2. Tanımlayıcı İstatistikler (11 yıl ortalamaları)

Değişkenler	Tanım	Ort .	Std. Sap.
Gelir	Hane halkı yıllık geliri (yardımlar hariç) (1000 TL)	33.5	28.6
Devlet yardımları	Hanenin yıllık aldığı devlet yardımları (1000 TL)	0.18	0.77
Özel yardımlar	Hanenin yıllık aldığı özel yardımlar (1000 TL)	0.87	3.39
Hane büyüklüğü	Hanede yaşayan insan sayısı	2.69	1.26
Hane büyüklüğü ²	Hanede yaşayan insan sayısının karesi	8.94	9.85
Yaş	Hane reisinin yaşı	48.9	15.1
Yaş ²	Hane reisinin yaşının karesi	5	0
Tarımda istihdam	Hanede tarım sektöründe çalışan varsa 1, yoksa 0	260	1578
	Hane reisinin eğitim düzeyi	9.97	.74
	Okuma-yazma bilmeyen	-	-
Hane reisinin eğitim durumu	Okur-yazar	0.07	0.26
	İlkokul	0.44	0.50
	Ortaokul	0.10	0.31
	Lise	0.08	0.27
	Teknik lise	0.08	0.27
	Üniversite	0.13	0.33
ÇYE	Çok boyutlu yoksulluk indeksi	0.41	0.17
Varlık vergisi	Hane halkından en az birisi varlıklarına dair vergi ödüyorsa 1, ödemiorsa 0 (ev, araba vb.)	0.55	0.50
Öğrenci kuklası	Hanede halen öğrenim gören birey varsa 1, yoksa 0	0.23	0.42
Yıl kuklası	10 yıl için kukla değişken (ilk yıl hariç)	-	-
Bölge kuklası	11 coğrafi bölge için kukla değişkeni (İstanbul hariç)	-	-

Kaynak: TÜİK Gelir ve Yaşam Koşulları Araştırması Mikro Veri Seti'nden hesaplanmıştır.

4. ARAŞTIRMA BULGULARI

4.1. Türkiye’de Çok Boyutlu Yoksulluk

Yöntem kısmında belirtilen boyut ve değişkenlere göre Türkiye için çok boyutlu yoksulluk endeks değerleri hesaplanmıştır. Bu endeks değerlerinin seçilen değişkenlere ve yıllara bağlı değişimi Çizelge 3’te verilmiştir. Türkiye’nin çok boyutlu yoksulluğu 2006 yılında 0,46 iken 2016 yılında 0,38’e gerilemiştir. Bu yoksulluk değeri beklenildiği gibi hem yıl özelinde hem de bölge, hane büyüklüğü, eğitim ve istihdam durumuna göre değişmektedir. Türkiye’de batıdan doğuya doğru gittikçe ÇYE değerleri artmaktadır. Örneğin 2016 yılında İstanbul ve Batı Marmara bölgesinde ÇYE değeri 0,33 iken, bu değer Kuzey Doğu Anadolu için 0,47’dir. Bölgelerin yanı sıra hane halkı büyüklüğü de çok boyutlu yoksulluk için önemli bir göstergedir. Çizelge 3 değerlerine göre hane halkı büyüdükçe çok boyutlu yoksulluk artmaktadır. Çok boyutlu yoksulluğun değişiminin en keskin hissedildiği alan eğitime bağlı hesaplanan değerlerde görülmektedir. Eğitim değişkeni çok boyutlu yoksulluğun değişmesinde önemli düzeyde etkilidir ve insanların eğitim düzeyleri arttıkça çok boyutlu yoksulluk değerleri azalmaktadır. Eğitim kategorileri arasında çok boyutlu yoksulluk açısından önemli farklılıklar bulunmaktadır. Son yıl olan 2016 yılında okuryazar olmayan insanların ortalama çok boyutlu yoksulluk değeri 0,53 iken, bu değer yüksekokul mezunlarında yaklaşık yarı yarıya daha azdır ve 0,24’dür. İnsanların istihdam alanları da çok boyutlu yoksulluğu etkileyen bir değişkendir. Hesaplanan ÇYE değerlerine göre tarımda çalışanlar tarım dışı çalışanlara göre daha yoksuldur ($0,48 > 0,36$).

Çizelge 4.1. Türkiye’de Çok Boyutlu Yoksulluk Değerleri

Değişkenler / Yıllar	2006	2007	2008	2009	2010	2011	2012	2013	2014	2015	2016	Ortalama ÇYE
Bölgeler												
İstanbul	0,38	0,37	0,37	0,38	0,37	0,38	0,36	0,36	0,34	0,36	0,33	0,36
Batı Marmara	0,42	0,42	0,42	0,40	0,39	0,39	0,39	0,38	0,36	0,37	0,33	0,38
Ege	0,43	0,42	0,40	0,39	0,37	0,38	0,37	0,36	0,35	0,37	0,34	0,37
Doğu Marmara	0,41	0,39	0,39	0,40	0,39	0,40	0,39	0,38	0,36	0,36	0,34	0,38
Batı Anadolu	0,40	0,40	0,39	0,40	0,38	0,38	0,36	0,36	0,35	0,34	0,34	0,37
Akdeniz	0,46	0,45	0,43	0,42	0,42	0,42	0,42	0,41	0,40	0,40	0,39	0,41
Orta Anadolu	0,47	0,46	0,47	0,46	0,45	0,44	0,43	0,43	0,40	0,39	0,39	0,43
Batı Karadeniz	0,46	0,44	0,46	0,44	0,45	0,43	0,42	0,42	0,40	0,40	0,39	0,42
Doğu Karadeniz	0,46	0,45	0,44	0,44	0,44	0,47	0,46	0,44	0,42	0,40	0,40	0,44
Kuzeydoğu Anadolu	0,55	0,51	0,53	0,53	0,52	0,52	0,52	0,53	0,50	0,48	0,47	0,51
Doğu Anadolu	0,56	0,55	0,53	0,54	0,51	0,52	0,51	0,49	0,47	0,48	0,44	0,50
Güneydoğu Anadolu	0,58	0,58	0,55	0,55	0,54	0,52	0,52	0,53	0,49	0,47	0,45	0,51
Hane Halkı												
1	0,37	0,38	0,36	0,37	0,36	0,36	0,35	0,35	0,33	0,33	0,32	0,34
2	0,42	0,41	0,40	0,39	0,38	0,38	0,37	0,37	0,35	0,35	0,33	0,37
3-5	0,50	0,48	0,48	0,48	0,48	0,48	0,48	0,48	0,46	0,45	0,43	0,47
5+	0,62	0,59	0,61	0,61	0,62	0,62	0,61	0,60	0,58	0,57	0,56	0,60
Hane Reisinin Eğitim Düzeyi												
Okuma-Yazma Bilmeyen	0,60	0,60	0,59	0,59	0,57	0,58	0,56	0,56	0,54	0,54	0,53	0,56
Okur-Yazar	0,55	0,53	0,54	0,54	0,52	0,52	0,51	0,51	0,49	0,48	0,47	0,51
İlkokul	0,48	0,47	0,46	0,46	0,46	0,46	0,45	0,45	0,43	0,43	0,41	0,45
Ortaokul	0,42	0,41	0,42	0,41	0,40	0,41	0,40	0,40	0,38	0,38	0,37	0,39
Lise	0,36	0,35	0,35	0,36	0,35	0,36	0,36	0,35	0,34	0,34	0,32	0,35
Teknik Lise	0,36	0,35	0,34	0,34	0,34	0,35	0,34	0,34	0,33	0,33	0,31	0,33
Üniversite	0,29	0,28	0,28	0,27	0,27	0,27	0,27	0,26	0,25	0,25	0,24	0,26
İstihdam												
Tarım Dışı	0,44	0,42	0,42	0,42	0,41	0,41	0,40	0,40	0,38	0,38	0,36	0,40
Tarım	0,54	0,52	0,53	0,52	0,51	0,52	0,51	0,52	0,50	0,49	0,48	0,51
Türkiye Ortalaması	0,46	0,44	0,44	0,44	0,43	0,43	0,42	0,42	0,40	0,40	0,38	0,41

Kaynak: IUIK Gelir ve Yaşam Koşulları Araştırması Mikro veri Seti'nden hesaplanmıştır

4.2. Tek Boyutlu Yoksulluk ile Karşılaştırma

Türkiye için tek boyutlu yoksulluk değerleri, yöntem kısmında belirtilen şekilde ve de çok boyutlu yoksulluk değerlerinin ölçüldüğü değişkenler bazında hesaplanmıştır. Bu değerler seçilen değişkenlere ve yıllara bağlı değişimi Çizelge 4'te verilmiştir. Türkiye'nin tek boyutlu yoksulluğu 2006 yılında 0,19 iken 2016 yılında 0,14'e gerilemiştir. Bu yoksulluk değerleri beklenildiği gibi hem yıl özelinde hem de bölge, hane büyüklüğü, eğitim ve istihdam durumuna göre değişmektedir. Ancak hesaplanan değerler çok boyutlu yoksulluk değerleri ile de farklılık göstermektedir. Hemen hemen bütün değişkenler bazında ÇYE değerleri, tek boyutlu yoksulluk değerlerinden (yaklaşık 2,5 kat) yüksektir.

Türkiye'de batıdan doğuya doğru gittikçe, tıpkı çok boyutlu yoksulluk değerlerinde olduğu gibi, tek boyutlu yoksulluk değerleri de artmaktadır. Her iki yöntemle de 2016 yılın için, Türkiye'de yoksulluğun en az olduğu bölge İstanbul'dur ancak yoksulluğun en az olduğu ikinci bölge ÇYE'ye göre Batı Marmara Bölgesi iken, tek boyutlu yoksulluğa göre Doğu Marmara Bölgesidir. Yöntemlere göre ortaya çıkan bir diğer önemli farklılık ise Türkiye'nin en yoksul bölgesi konusundadır. 2016 yılı için, ÇYE'ye göre, Türkiye'nin yoksul bölgesi Kuzeydoğu Anadolu Bölgesi iken, tek boyutlu yoksulluğa göre Güneydoğu Anadolu Bölgesi'dir. ÇYE'ye göre en yoksul birinci bölge olan Kuzeydoğu Anadolu ile en yoksul ikinci bölge olan Güneydoğu Anadolu arasında çok az bir fark ($0,47-0,45=0,02$) var iken, tek boyutlu yoksulluğa göre en yoksul birinci bölge olan Güneydoğu Anadolu ile en yoksul ikinci bölge olan Kuzeydoğu Anadolu arasındaki fark nispeten fazladır ($0,38-0,23=0,15$).

Hane halkı büyüklüğü değişkenine göre hesaplanan tek boyutlu yoksulluk değerleri, çok boyutlu yaklaşım ile paralellik göstermektedir. Buna göre hane halkı büyüklüğü arttıkça yoksulluk artmaktadır. Bu durumun tek istisnası tek kişilik hanelerdir. Tek boyutlu yaklaşıma göre 2016 yılı için, tek kişilik hanelerin yoksulluk değeri, iki kişilik hanelerin yoksulluk değerinden fazladır ($0,12>0,10$). Ancak aynı yıl için hane halkı büyüklükleri bazında, ÇYE değerleri

karşılaştırıldığında iki kişilik hanelerin yoksulluk değerleri, tek kişilik hanelerin yoksulluk değerlerinden yüksektir ($0,33 > 0,32$).

Eğitim değişkeni bazında, tek ve çok boyutlu yoksulluk yaklaşımları ile paralel sonuçlar elde edilmiştir. Hane reisinin eğitim düzeyi arttıkça hanenin yoksulluk değeri azalmaktadır. Ancak bu iki yaklaşım temelinde, eğitim değişkeni bağlamındaki temel farklılık hane reisinin üniversite ve üstü eğitim seviyesine sahip olduğu hanelerde gözlenmektedir. Her iki yönteme göre de en düşük yoksulluk değerine sahip bu ailelerin, tek boyutlu yoksulluk yaklaşımına göre, incelenen bütün yıllarda, yoksulluk değerleri neredeyse sıfır iken ($0,01$), çok boyutlu yaklaşıma göre bu ailelerin yoksulluk değerleri $0,24$ ile $0,29$ değerleri arasındadır.

İstihdam değişkeni bazında da iki yöntem ile hesaplanan değerler paraleldir. 2016 yılı için, tek boyutlu yoksulluk yaklaşımı ile tarım dışı çalışanların yoksulluk değeri $0,13$ iken, tarımda çalışanların yoksulluk değeri $0,17$ 'dir. Bu iki yaklaşım ile hesaplanan istihdam değerlerindeki değişim paralellik gösterse bile, çok boyutlu yaklaşım ile hesaplanan değerlerin daha yüksek olduğu görülmektedir (sırasıyla $0,36$ ve $0,48$).

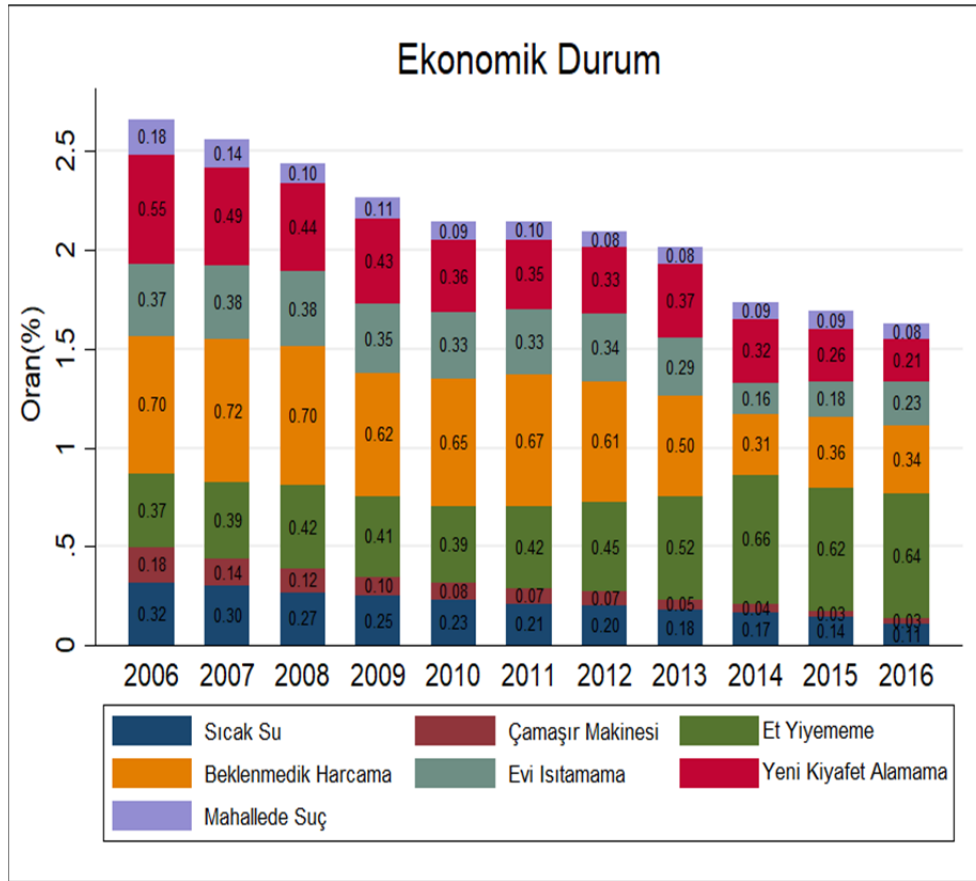
Çizelge 4.2. Türkiye’de Tek Boyutlu Yoksulluk Değerleri

Değişkenler / Yıllar Bölgeler	2006	2007	2008	2009	2010	2011	2012	2013	2014	2015	2016	Ortalama TYE
İstanbul	0,03	0,01	0,03	0,03	0,04	0,03	0,04	0,03	0,03	0,04	0,03	0,03
Batı Marmara	0,13	0,11	0,11	0,14	0,13	0,11	0,13	0,09	0,09	0,12	0,09	0,11
Ege	0,12	0,10	0,10	0,09	0,09	0,09	0,09	0,07	0,07	0,08	0,08	0,09
Doğu Marmara	0,07	0,05	0,05	0,07	0,07	0,07	0,06	0,06	0,06	0,05	0,05	0,06
Batı Anadolu	0,10	0,07	0,09	0,09	0,08	0,08	0,08	0,07	0,07	0,06	0,06	0,07
Akdeniz	0,23	0,22	0,16	0,17	0,13	0,16	0,18	0,16	0,18	0,17	0,16	0,17
Orta Anadolu	0,13	0,15	0,16	0,19	0,16	0,15	0,14	0,13	0,12	0,12	0,14	0,14
Batı Karadeniz	0,21	0,15	0,15	0,16	0,15	0,12	0,10	0,10	0,10	0,11	0,09	0,12
Doğu Karadeniz	0,11	0,09	0,11	0,11	0,11	0,10	0,11	0,07	0,09	0,10	0,09	0,10
Kuzeydoğu Anadolu	0,35	0,29	0,31	0,35	0,32	0,31	0,35	0,35	0,30	0,28	0,23	0,31
Doğu Anadolu	0,36	0,35	0,33	0,40	0,35	0,36	0,38	0,33	0,33	0,32	0,27	0,34
Güneydoğu Anadolu	0,55	0,52	0,47	0,49	0,46	0,47	0,46	0,45	0,40	0,37	0,38	0,44
Hane Halkı												
1	0,15	0,12	0,10	0,13	0,12	0,12	0,13	0,12	0,12	0,12	0,12	0,12
2	0,17	0,14	0,14	0,15	0,13	0,13	0,13	0,12	0,12	0,11	0,10	0,13
3-5	0,19	0,17	0,18	0,19	0,18	0,17	0,19	0,17	0,17	0,17	0,15	0,17
5+	0,37	0,34	0,35	0,41	0,43	0,44	0,43	0,39	0,37	0,39	0,33	0,39
Hane Reisinin Eğitim Düzeyi												
Okuma-Yazma Bilmeyen	0,40	0,35	0,36	0,40	0,36	0,37	0,37	0,32	0,33	0,32	0,31	0,35
Okur-Yazar	0,30	0,27	0,30	0,32	0,30	0,30	0,30	0,29	0,29	0,30	0,27	0,29
İlkokul	0,21	0,18	0,18	0,20	0,18	0,18	0,19	0,18	0,17	0,17	0,15	0,18
Ortaokul	0,12	0,11	0,10	0,11	0,11	0,12	0,13	0,12	0,10	0,12	0,12	0,12
Lise	0,07	0,07	0,06	0,06	0,05	0,08	0,08	0,09	0,09	0,07	0,08	0,08
Teknik Lise	0,05	0,05	0,05	0,04	0,04	0,05	0,04	0,05	0,05	0,05	0,06	0,05
Üniversite	0,01	0,01	0,01	0,01	0,01	0,01	0,01	0,01	0,01	0,01	0,01	0,01
İstihdam												
Tarım Dışı	0,16	0,14	0,14	0,14	0,13	0,14	0,14	0,14	0,13	0,13	0,13	0,14
Tarım	0,28	0,25	0,26	0,31	0,28	0,25	0,27	0,24	0,23	0,23	0,17	0,25
Türkiye Ortalaması	0,19	0,16	0,17	0,17	0,17	0,16	0,16	0,15	0,15	0,15	0,14	0,15

Kaynak: TÜİK Gelir ve Yaşam Koşulları Araştırması Mikro Veri Seti’nden hesaplanmıştır

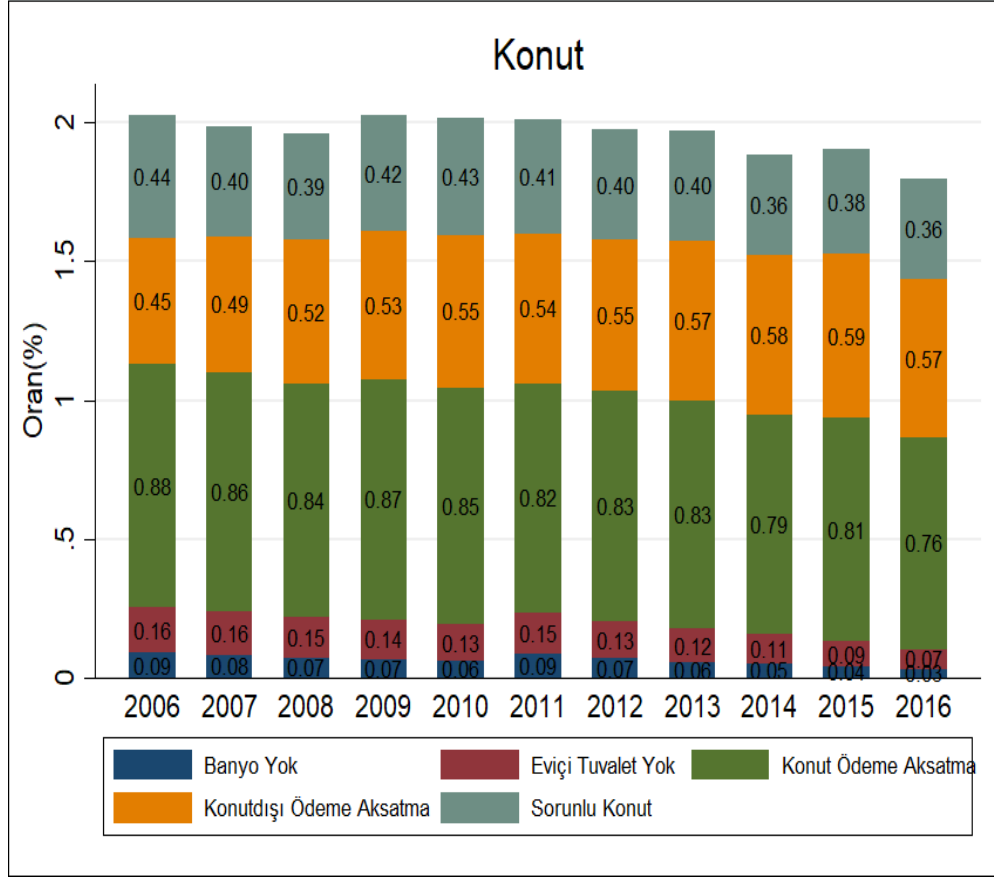
4.3. Çok boyutlu Yoksulluğun Boyutları

Yoksulluğun ölçülmesine çok boyutlu yaklaşımın, tek boyutlu yaklaşımdan farklı olarak sağladığı avantajlardan biri de, yoksulluğa neden olan etkenlerin derinlemesine incelenebilmesidir. Araştırma kapsamında Türkiye için, çok boyutlu yoksulluk değerleri 4 boyut altında hesaplanmıştır. Bu boyutların ve boyutlar içerisinde değerlendirilen göstergelerin, incelenen dönem içerisinde aldıkları değerlerin değişimi, Türkiye’de çok boyutlu yoksulluk olgusunun değişimini yansıtmaktadır.



Şekil 4.1. Ekonomik Durum ve Varlıklar Boyutundaki Göstergelerin Payları

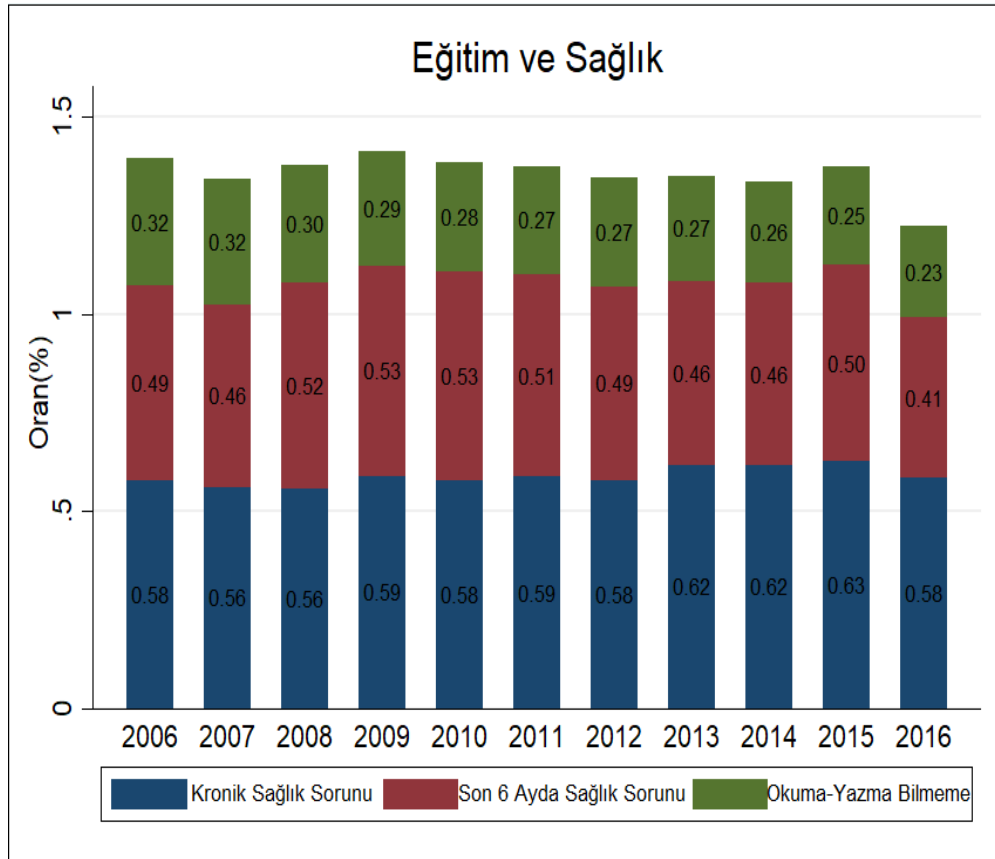
ÇYE'nin hesaplanmasında seçilen boyutlardan biri Ekonomik Durum ve Varlıklar boyutudur. Bu boyut bünyesinde değerlendirilen 7 göstergeden hane halklarının aldıkları yoksulluk değerleri ve bu değerlerin incelenen dönem içerisindeki değişimleri Şekil 1'de gösterilmiştir. Şekil 1'e göre 2006 yılında sıcak suya erişim imkanı göstergesinde hane halkının yoksulluk değeri 0,32 iken, 2016 yılında bu değer 0,11'e düşmüştür. Benzer şekilde çamaşır makinası sahibi olma göstergesinde 0,18 değerinden, 0,01 değerine; beklenmedik harcamaları karşılayabilme göstergesinde 0,70 değerinden, 0,34 değerine; evi ısıtabilme göstergesinde 0,37 değerinden, 0,23 değerine; yeni kıyafetler alabilme göstergesinde 0,55 değerinden, 0,21 değerine ve de hanenin suç ve şiddet olaylarının yaşandığı mahallelerde yaşaması göstergesinde 0,18 değerinden, 0,08 değerine düşüşler yaşandığı gözlenmiştir. İncelenen dönemde, bu boyut kapsamında ele alınan 7 göstergeden 6'sında yaşanan bu iyileşmeler içerisinde en az iyileşmenin yaşandığı gösterge, suç ve şiddet olaylarının yaşandığı mahallelerde ikamet etme göstergesidir. En yüksek iyileşme ise beklenmedik harcamaları karşılayabilme göstergesinde yaşanmıştır. Bu boyutta değerlendirilen göstergelerden, incelenen dönem içerisinde, gözlemlenen tek artış (kötüleşme), iki günde bir et, tavuk veya balık yiyebilme (vejetaryenler için et eşdeğeri) göstergesinde gözlemlenmiştir. Bu gösterge, 2006 yılında 0,37 iken, 2016 yılında 0,64'e yükselmiştir.



Şekil 4.2. Konut Boyutundaki Göstergelerin Payları

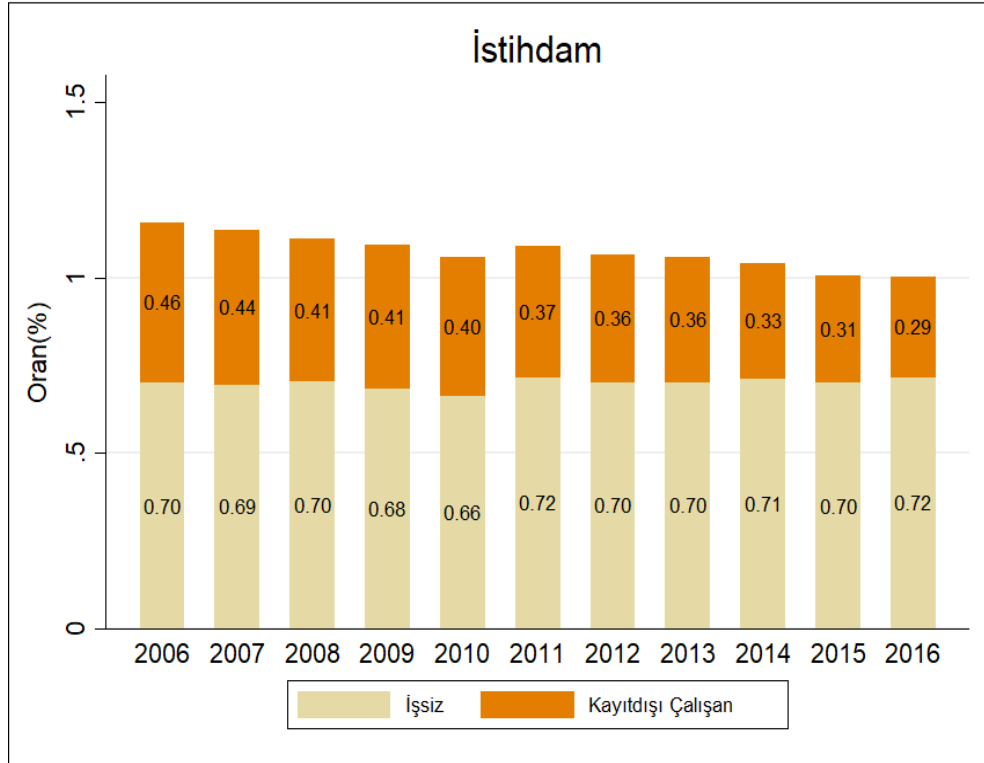
ÇYE'nin hesaplanmasında seçilen Konut boyutu bünyesinde değerlendirilen 5 gösterge ve incelenen dönem içerisinde hane halklarının bu göstergelerden aldıkları yoksulluk değerlerinin değişimleri Şekil 2'de gösterilmiştir. Şekil 2'ye göre 2006 yılında, konut içerisinde banyoya sahip olmama göstergesi bazında hane halklarının yoksulluk değeri 0,09 iken, 2016 yılında bu değer 0,03'e düşmüştür. Benzer şekilde konut içerisinde tuvalet olmaması göstergesinde 0,16 değerinden, 0,07 değerine; konuta dair ödemeleri aksatma göstergesinde 0,88 değerinden, 0,76 değerine; sorunlu konutlarda ikamet etme göstergesinde 0,44 değerinden, 0,36 değerine düşüşler yaşandığı gözlemlenmiştir. İncelenen dönemde, bu boyut kapsamında ele alınan 5

göstergeden 4'ünde yaşanan bu iyileşmeler içerisinde en az iyileşmenin yaşandığı gösterge, konut içerisinde banyoya sahip olmama göstergesidir. En yüksek iyileşme ise konuta dair ödemeleri aksatma göstergesinde yaşanmıştır. Ayrıca bu boyut içerisinde değerlendirilen konuta dair ödemeleri aksatma göstergesi, yıllar içerisinde azalma eğilimi göstermiş olmasına rağmen, incelenen dönemdeki bütün yıllar için, çok boyutlu yoksulluk yaklaşımına göre seçilen bütün boyutlardaki, bütün göstergeler arasında en yüksek değere sahip göstergedir. Bu boyutta değerlendirilen göstergelerden, incelenen dönem içerisinde, gözlemlenen tek artış, konut dışı ödemeleri aksatma göstergesinde gözlemlenmiştir. Bu gösterge, 2006 yılında 0,45 iken, 2016 yılında 0,57'ye yükselmiştir.



Şekil 4.3. Eğitim ve Sağlık Boyutundaki Göstergelerin Payları

ÇYE'nin hesaplanmasında seçilen Eğitim ve Sağlık boyutu bünyesinde değerlendirilen 3 gösterge ve incelenen dönem içerisinde hane halklarının bu göstergelerden aldıkları yoksulluk değerlerinin değişimleri Şekil 3'te gösterilmiştir. Şekil 3'e göre 2006 yılında, kronik sağlık sorunu bulunan aile bireyi bulunma göstergesi bazında hane halklarının yoksulluk değeri 0,58 olup, bu değer 2016 yılında aynı kalmıştır. Ancak dönem içerisinde bu gösterge dalgalanma göstermiş, 0,63 düzeylerine çıktığı yıllar da olmuştur. Bu boyut içerisinde yer alan, son 6 ayda günlük aktiviteyi engelleyecek sağlık sorunu yaşayan birey göstergesinde 0,49 değerinden, 0,41 değerine, hanede okuma-yazma bilmeyen birey olması göstergesinde 0,32 değerinden, 0,23 değerine düşüşler yaşandığı gözlemlenmiştir. İncelenen dönemde, bu boyut kapsamında ele alınan 3 göstergeden değişim gözlemlenen 2 göstergede de benzer düzeyler iyileşmeler yaşanmıştır.

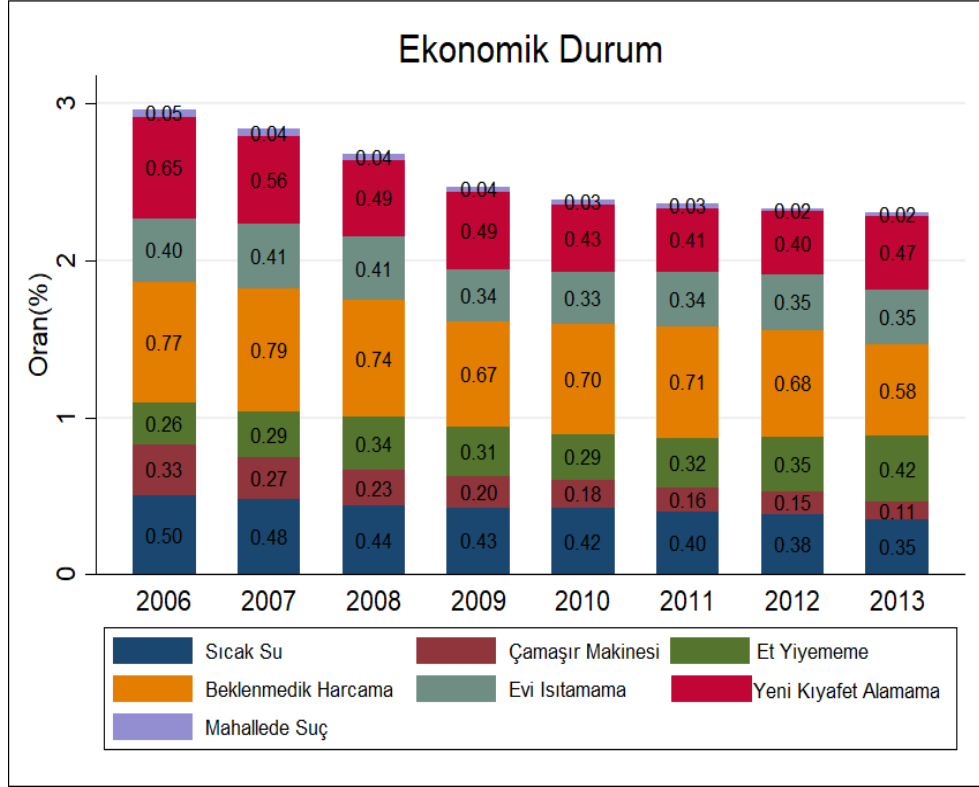


Şekil 4.4. İstihdam Boyutundaki Göstergelerin Payları

ÇYE'nin hesaplanmasında seçilen İstihdam boyutu bünyesinde değerlendirilen 2 gösterge ve incelenen dönem içerisinde hane halklarının bu göstergelerden aldıkları yoksulluk değerlerinin değişimi Şekil 4'te gösterilmiştir. Şekil 4'e göre 2006 yılında, hanede en az bir kayıt dışı çalışan birey bulunması göstergesi bazında hane halklarının yoksulluk değeri 0,46 iken, 2016 yılında bu değer 0,29'a düşmüştür. Bu boyut içerisinde değerlendirilen bir diğer gösterge olan hanede çalışabilecek durumda olan en az bir işsiz birey olması göstergesi ise 2006 yılında 0,70 iken, 2016 yılında 0,72'ye yükselmiştir. Ayrıca bu gösterge, incelenen dönemde, çok boyutlu yoksulluk yaklaşımına göre seçilen bütün boyutlardaki, bütün göstergeler arasında en yüksek değere sahip ikinci göstergedir.

4.4. Çok Boyutlu Kırsal Yoksulluk

Türkiye için, 2006-2016 yılları arasındaki çok boyutlu yoksulluk değerleri hesaplanmış ve incelenmiş olsa da, yoksulluk üzerinde en etkili unsurlardan biri olan kır-kent ayrımı bazında inceleme derinleştirilmiştir. Bu araştırmada kırsal yoksulluk üzerine odaklanılmıştır. Ancak araştırma kapsamında kullanılan veri setinde kır-kent ayrımı 2013 yılına kadar mevcuttur. 6 Aralık 2012 tarihinde Resmi Gazete'de yayımlanarak yürürlüğe giren "Bütünşehir Yasası" nedeniyle, TÜİK Gelir ve Yaşam Koşulları Araştırması Mikro Veri Seti'nde böyle bir ayrımı kullanmamıştır. Bu durum araştırma kapsamında incelenen 11 yılın sadece ilk 8 yılı için çok boyutlu kırsal yoksulluk olgusunun derinlemesine araştırılmasına olanak sağlamaktadır.

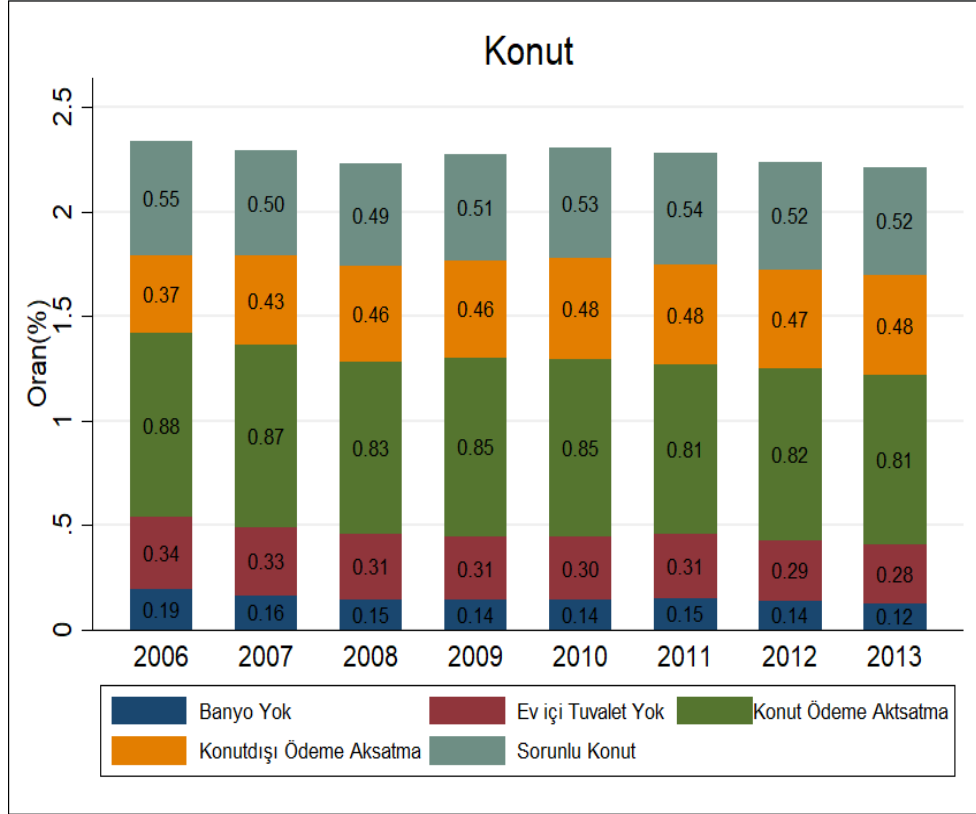


Şekil 4.5. Kırsal Alan İçin Ekonomik Durum ve Varlıklar Boyutundaki Göstergelerin Payları

Kırsal alan özelinde, Ekonomik Durum ve Varlıklar boyutudur bünyesinde değerlendirilen 7 göstergeden hane halklarının aldıkları yoksulluk değerleri ve bu değerlerin 2006-2013 yılları içerisindeki değişimleri Şekil 5’de gösterilmiştir. Şekil 5’e göre 2006 yılında sıcak suya erişim imkanı göstergesi bazında hane halklarının yoksulluk değeri 0,50 iken, 2013 yılında bu değer 0,35’e düşmüştür. Benzer şekilde çamaşır makinası sahibi olma göstergesinde 0,33 değerinden, 0,11 değerine; beklenmedik harcamaları karşılayabilme göstergesinde 0,77 değerinden, 0,58 değerine; evi ısıtılma göstergesinde 0,40 değerinden, 0,35 değerine; yeni kıyafetler alabilme göstergesinde 0,65 değerinden, 0,47 değerine ve de hanenin suç ve şiddet olaylarının yaşandığı mahallelerde yaşaması göstergesinde 0,05 değerinden, 0,02 değerine düşüşler yaşandığı gözlenmiştir. İncelenen dönemde, bu

boyut kapsamında ele alınan 7 göstergeden 6'sında yaşanan bu iyileşmeler içerisinde en az iyileşmenin yaşandığı gösterge, suç ve şiddet olaylarının yaşandığı mahallelerde ikamet etme göstergesidir. En yüksek iyileşme ise çamaşır makinası sahibi olma göstergesinde yaşanmıştır. Bu boyutta değerlendirilen göstergelerden, incelenen dönem içerisinde, gözlemlenen tek artış, iki günde bir et, tavuk veya balık yiyebilme (vejetaryenler için et eşdeğeri) göstergesinde gözlemlenmiştir. Bu gösterge, 2006 yılında 0,26 iken, 2016 yılında 0,42'e yükselmiştir.

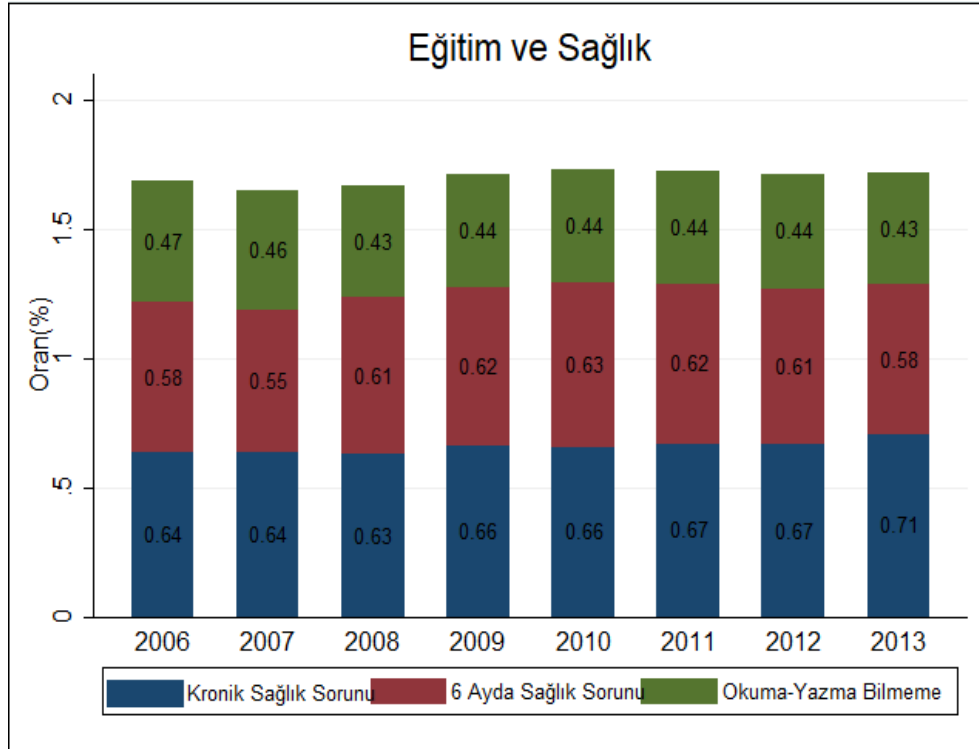
Bu boyut kapsamında, kırsal alanda, çok boyutlu yoksullukta yaşanan değişim, aynı dönem için (2006-2013) Türkiye geneli ile karşılaştırılmıştır. Bu boyuttaki göstergelerden iki tanesi hariç, diğer göstergelerde yaşanan değişim, Türkiye genelinde yaşanan değişim ile benzerlik göstermektedir. Türkiye genelinden farklı olarak değişim gösteren iki gösterge, evi ısıtılabilme ve hanenin suç işlenen ve şiddet olaylarının yaşandığı mahallelerde yaşaması göstergeleridir. 2006-2013 yılları arasında, evi ısıtılabilme göstergesinde, Türkiye genelinde 0,18'lik bir iyileşme gözlenirken, kırsal alan özelinde bu göstergedeki iyileşme 0,05 düzeyinde gerçekleşmiştir. Aynı yıllar arasında, hanenin suç ve şiddet olaylarının yaşandığı mahallelerde yaşaması göstergesinde, Türkiye genelinde 0,10'luk bir iyileşme gözlenirken, kırsal alan özelinde bu göstergedeki iyileşme 0,03 düzeyindedir. Ancak bu göstergedeki iyileşmenin, Türkiye genelinde gözlemlenen iyileşmeden düşük olmasında, kırsal alandaki bu göstergenin değerinin zaten oldukça düşük, sıfıra yakın, olmasının da etkisi vardır.



Şekil 4.6. Kırsal Alan İçin Konut Boyutundaki Göstergelerin Payları

Kırsal alan özelinde, Konut boyutu bünyesinde değerlendirilen 5 gösterge ve 2006-2013 yılları içerisinde hane halklarının bu göstergelerden aldıkları yoksulluk değerlerinin değişimleri Şekil 6'da gösterilmiştir. Şekil 6'ya göre 2006 yılında, konut içerisinde banyoya sahip olmama göstergesi bazında hane halklarının yoksulluk değeri 0,19 iken, 2013 yılında bu değer 0,12'ye düşmüştür. Benzer şekilde konut içerisinde tuvalet olmaması göstergesinde 0,34 değerinden, 0,28 değerine; konuta dair ödemeleri aksatma göstergesinde 0,88 değerinden, 0,81 değerine; sorunlu konutlarda ikamet etme göstergesinde 0,55 değerinden, 0,52 değerine düşüşler yaşandığı gözlemlenmiştir. İncelenen dönemde, bu boyut kapsamında ele alınan 5 göstergeden 4'ünde yaşanan bu iyileşmeler içerisinde en az iyileşmenin yaşandığı gösterge, sorunlu konutlarda ikamet etme göstergesidir.

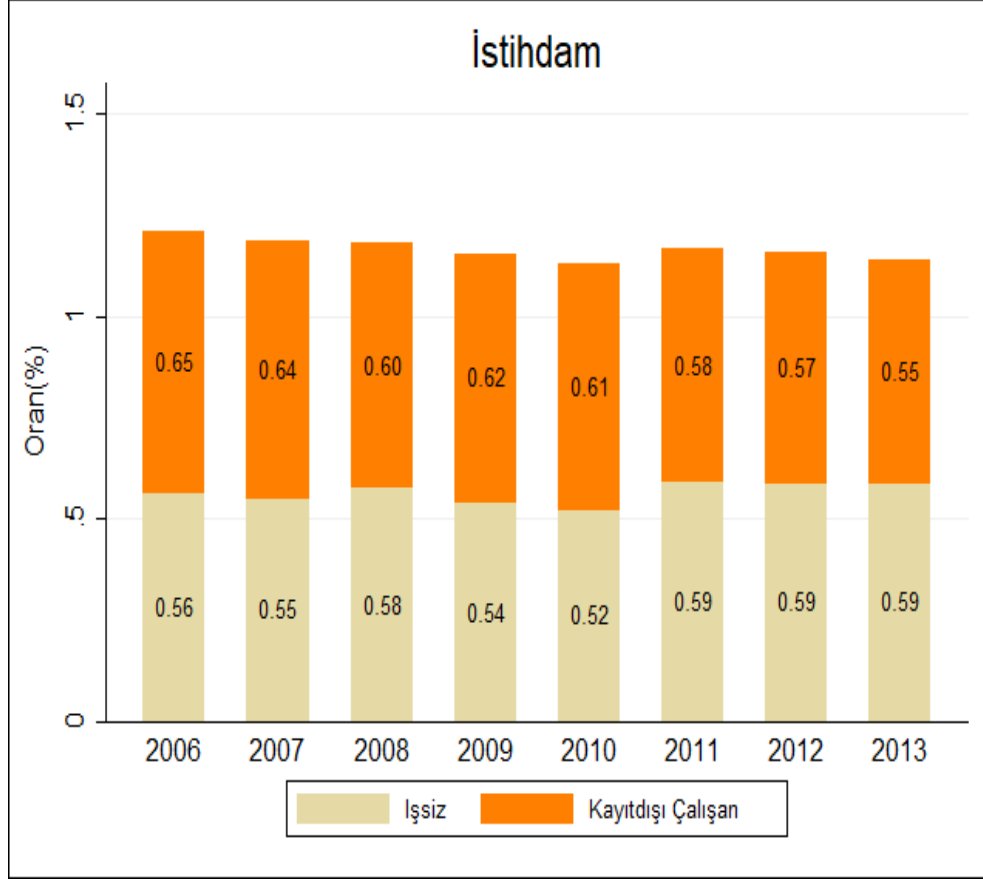
En yüksek iyileşme ise konuta dair ödemeleri aksatma ve konut içerisinde banyoya sahip olmama göstergelerinde yaşanmıştır. Ayrıca bu boyut içerisinde değerlendirilen konuta dair ödemeleri aksatma göstergesi, aynı Türkiye genelinde olduğu gibi yıllar içerisinde azalma eğilimi göstermiş olmasına rağmen, incelenen dönemdeki bütün yıllar için, çok boyutlu yoksulluk yaklaşımına göre seçilen bütün boyutlardaki, bütün göstergeler arasında en yüksek değere sahip göstergedir. Bu boyutta değerlendirilen göstergelerden, incelenen dönem içerisinde, gözlemlenen tek artış, konut dışı ödemeleri aksatma göstergesinde gözlemlenmiştir. Bu gösterge, 2006 yılında 0,37 iken, 2013 yılında 0,48'e yükselmiştir. Bu boyut kapsamında, kırsal alanda, çok boyutlu yoksulluk hesaplanması için seçilen bütün göstergelerdeki değişimler, aynı dönem için (2006-2013) Türkiye geneli ile paralellik arz etmektedirler.



Şekil 4.7. Kırsal Alan İçin Eğitim ve Sağlık Boyutundaki Göstergelerin Payları

Kırsal alan özelinde, Eğitim ve Sağlık boyutu bünyesinde değerlendirilen 3 gösterge ve 2006-2013 yılları içerisinde hane halklarının bu göstergelerden aldıkları yoksulluk değerlerinin değişimleri Şekil 7'de gösterilmiştir. Şekil 7'ye göre 2006 yılında, kronik sağlık sorunu bulunan aile bireyi bulunma göstergesi bazında hane halklarının yoksulluk değeri 0,64 iken, 2013 yılında bu değer 0,71'e yükselmiştir. Bu boyut içerisinde yer alan, son 6 ayda günlük aktiviteyi engelleyecek sağlık sorunu yaşayan birey göstergesi, 2006 yılında 0,58 olup, bu değer 2013 yılında aynı kalmıştır. Hanede okuma-yazma bilmeyen birey olması göstergesi ise 0,47 değerinden, 0,43 değerine düşmüştür. 2006-2013 yılları arasında, bu boyut kapsamında ele alınan 3 göstergeden, birinde iyileşme gözlenmiş, birinde değişim gözlenmemiş, bir diğeri ise arttığı (kötüleştigi) tespit edilmiştir.

Bu boyut kapsamında, kırsal alanda, çok boyutlu yoksullukta yaşanan değişim, aynı dönem için (2006-2013) Türkiye geneli ile karşılaştırıldığında farklılıklar göze çarpmaktadır. 2006-2013 yılları arasında, kronik sağlık sorunu bulunan aile bireyi bulunma göstergesinde, Türkiye genelinde 0,04'lük bir kötüleşme gözlenirken, kırsal alan özelinde bu göstergedeki kötüleşme 0,07 düzeyinde gerçekleşmiştir. Aynı yıllar arasında, son 6 ayda günlük aktiviteyi engelleyecek sağlık sorunu yaşayan birey göstergesinde, Türkiye genelinde 0,03'lük bir iyileşme gözlenirken, kırsal alan özelinde bu göstergede herhangi bir değişim gözlenmemiştir. Hanede okuma-yazma bilmeyen birey olması göstergesindeki değişim ise Türkiye geneli ile benzerdir.



Şekil 4.8. Kırsal Alan İçin İstihdam Boyutundaki Göstergelerin Payları

Kırsal alan özelinde, İstihdam boyutu bünyesinde değerlendirilen 2 gösterge ve incelenen dönem içerisinde hane halklarının bu göstergelerden aldıkları yoksulluk değerlerinin değişimi Şekil 8’de gösterilmiştir. Şekil 8’e göre 2006 yılında, hanede en az bir kayıt dışı çalışan birey bulunması göstergesi bazında hane halklarının yoksulluk değeri 0,65 iken, 2013 yılında bu değer 0,55’e düşmüştür. Bu boyut içerisinde değerlendirilen bir diğer gösterge olan hanede çalışabilecek durumda olan en az bir işsiz birey olması göstergesi ise 2006 yılında 0,56 iken, 2013 yılında 0,59’a yükselmiştir.

Bu boyut kapsamında, kırsal alanda, çok boyutlu yoksullukta yaşanan değişim, aynı dönem için (2006-2013) Türkiye geneli ile karşılaştırıldığında, hanede en az bir kayıt dışı çalışan birey bulunması göstergesi bazında Türkiye ile aynı değişimin yaşandığı görülmektedir. Ancak hanede çalışabilecek durumda olan en az bir işsiz birey olması göstergesinde ise, 2006-2013 yılları arasında, Türkiye genelinde herhangi bir değişim gözlenmezken, kırsal alan özelinde 0,03'lük bir artış tespit edilmiştir.

4.5. Makro Ekonomik Göstergelerle ÇYE Değerlerinin Karşılaştırılması

Yoksulluğun ölçülmesinde çok boyutlu yaklaşımın, tek boyutlu yaklaşıma göre temel avantajlarından biri, hanelerin zaman içerisinde yaşadıkları değişimlerin daha ayrıntılı incelenebilmesidir. Ölçüm yöntemi gereği olarak incelenen boyutlarda ve göstergelerde zaman içerisindeki gözlemlenen iyileşme veya kötüleşmeler daha net olarak görülebilmektedir.

Araştırma kapsamında Türkiye'deki çok boyutlu yoksulluk değerleri ile tek boyutlu yoksulluk değerleri arasında farklılıklar olduğu göze çarpmaktadır. Her iki yoksulluk yaklaşımına göre hesaplanan değerler ve bu değerlerde yaşanan değişimler Çizelge 5'te verilmiştir. Çizelge 5'e göre iki yoksulluk ölçüm yöntemi arasında yaklaşık 2,5 katlık bir fark göze çarpmaktadır. Tek boyutlu yaklaşıma göre, 2016 yılında, Türkiye'de yoksulluk oranı %14 iken, çok boyutlu yaklaşıma göre %38'dir. İncelenen dönemde, 2006 yılından 2016 yılına, Türkiye'de tek boyutlu yoksulluk %5 azalırken, çok boyutlu yoksulluk %8 azalmıştır.

Çizelge 4.3. Türkiye’de GSYH, Tek Boyutlu ve Çok Boyutlu Yoksulluk Değerleri ve Değişimleri

Yıllar	TYE	ÇYE	GSYH (TL)	GSYH’de Değişim (%)	ÇYE’de Değişim	TYE’de Değişim
2006	0,19	0,46	989.932.592	-	-	-
2007	0,16	0,44	1.039.730.731	5,03	-0,02	-0,03
2008	0,17	0,44	1.048.519.070	0,85	0,00	0,01
2009	0,17	0,44	999.191.848	-4,70	0,00	0,00
2010	0,17	0,43	1.083.996.979	8,49	-0,01	0,00
2011	0,16	0,43	1.204.466.935	11,11	0,00	-0,01
2012	0,16	0,42	1.262.160.182	4,79	-0,01	0,00
2013	0,15	0,42	1.369.334.107	8,49	0,00	-0,01
2014	0,15	0,40	1.440.083.365	5,17	-0,02	0,00
2015	0,15	0,40	1.527.725.206	6,09	0,00	0,00
2016	0,14	0,38	1.576.365.403	3,18	-0,02	-0,01

Kaynak: DB (2018) ve TÜİK Gelir ve Yaşam Koşulları Araştırması Mikro Veri Seti’nden hesaplanmıştır.

Çizelge 5’te ayrıca Türkiye’nin GSYH değerleri ve değişimleri de verilmiştir. Özellikle tek boyutlu yoksulluk yaklaşımında hanelerin elde ettiği gelir, yoksulluk ve varsıllık ayrımı yapılmasının temel dayanağıdır. Dolayısıyla incelenen zaman aralığında, bir ülke genelinde yaşanan değer üretimi, o ülkedeki tek boyutlu yoksulluğu etkilemesi beklenir. Benzer bir şekilde çok boyutlu yoksulluk hesabında kullanılan kimi değerler de, hane gelirlerinden dolayısıyla ülke gelirinden, etkilenen değerlerdir. Her iki yaklaşıma göre hesaplanan yoksulluk değerlerinin, GSYH’den nasıl etkilendikleri Çizelge 5’te görülmektedir. Çizelge 5’e göre GSYH ile tek ve çok boyutlu yoksulluk arasında, beklenildiği gibi ters bir ilişki vardır. Ancak GSYH’deki değişimlere karşılık, yoksulluk değerlerindeki değişimler farklılık göstermektedir. GSYH incelenen dönemdeki 11 yılın 10’unda,

2009 yılı hariç, büyüme göstermiştir. Buna karşılık Türkiye’de çok boyutlu yoksulluk sadece 5 yılda, tek boyutlu yoksulluk ise sadece 4 yılda azalma göstermiştir. İncelenen dönemde çok boyutlu yoksulluk hiç artış göstermezken, tek boyutlu yoksulluk 2008 yılında %1’lik bir artış göstermiştir. Türkiye’de çok boyutlu yoksulluk 2007, 2010, 2012, 2014 ve 2016 yıllarında, tek boyutlu yoksulluk ise 2007, 2011, 2013 ve 2016 yıllarında azalmıştır. Her iki yaklaşıma göre yoksulluk oranı sadece 2007 ve 2016 yılında azalış gözlenmiştir.

Çok boyutlu ve tek boyutlu yoksulluk değerlerinin genel olarak karşılaştırılması haricinde, çok boyutlu yoksulluk değerlerinin hesaplanmasında kullanılan göstergeler ile bazı ilgili makroekonomik göstergeler de değerlendirilebilir. Araştırma kapsamında çok boyutlu yoksulluğun hesaplanması için seçilen 17 göstergeden, 13’ünde iyileşmeler gözlemlenirken, 4 göstergede kötüleşmeler tespit edilmiştir. Bir göstergede ise herhangi bir değişiklik gözlenmemiştir. İncelenen dönemde kötüleşme tespit edilen göstergeler “Hane halkının 2 günde 1 et, tavuk veya balık yiyememe (vejetaryenler için et eşdeğeri)”, “Konut harici ödemeleri aksatma” ve “Hanede çalışabilecek durumda olan en az 1 işsiz birey olması” göstergelerdir. Herhangi bir değişimin gözlenmediği gösterge ise “Ailede en az 1 kronik hastalığı olan birey olması” göstergesidir.

Çizelge 4.4. 2 Günde 1 Et, Tavuk veya Balık Yiyememe Göstergesi ve Kişi Başı Et, Tavuk ve Balık Üretimleri

Yıllar	2 günde 1, et yiyememe	Kişi başına Düşen Kırmızı Et Üretimi (kg)	Kişi başına Düşen Tavuk Eti Üretimi (kg)	Kişi başına Düşen Su Ürünleri Üretimi (kg)
2006	0,37	6,3	13,2	9,5
2007	0,39	8,2	15,1	10,9
2008	0,42	6,7	15,2	9,0
2009	0,41	5,7	17,8	8,6
2010	0,39	10,6	19,6	8,9
2011	0,42	10,4	21,6	9,4
2012	0,45	12,1	22,8	8,5
2013	0,52	13,0	22,9	7,9
2014	0,66	13,0	24,4	6,9
2015	0,62	14,6	24,2	8,5
2016	0,64	14,7	23,5	7,4

Kaynak: TÜİK (2018b) ve TÜİK Gelir ve Yaşam Koşulları Araştırması Mikro Veri Seti'nden hesaplanmıştır.

Araştırma kapsamında seçilen “Hane halkının 2 günde 1 et, tavuk veya balık yiyememe (vejetaryenler için et eşdeğeri)” göstergesi ve bu göstergeyi etkileyebilecek makroekonomik gösterge olan; kişi başı et, tavuk ve balık üretimi miktarları Çizelge 6’da verilmiştir. Bu göstergeyi etkileyen temel unsur olarak üretim verileri seçilmiştir. Çizelge 6’ya göre, incelenen dönem içerisinde, Türkiye’de kişi başı kırmızı et üretimi 2 kattan fazla, tavuk eti üretimi yaklaşık 2 kat artmıştır. Aynı dönemde kişi başı su ürünleri üretimi ise bir miktar azalma gözlemlenmektedir. Genel olarak üretimde yaşanan bu artışlara rağmen hane halklarının tüketiminde gözlenen azalış çelişkili bir izlenim göstermektedir. Bu çelişkili durumun pek çok ekonomik nedeni olabilir. Üretim artışlarına rağmen fiyatların düşmemesi, hane halkı satın alma gücünde azalma vb. nedenler, bu

durumun oluşmasında etkili olabilir. Ekonomik nedenlerin yanı sıra istatistiksel nedenler de göz ardı edilmemelidir. İlgili gösterge TÜİK'in mikro veri setinden hesaplanmıştır. Kişi başı üretim miktarları ise TÜİK'in makro verileridir. Bu iki veri türü arasında da bazı uyumsuzluklar olma ihtimali vardır.

Çizelge 4.5. Konut Harici Ödemeleri Aksatma Göstergesi ve Tüketici Kredileri

Yıllar	Konut Harici Ödemeleri Aksatma	Tüketici Kredileri (Milyon TL)	Tüketici Kredileri (Kişi)	Kanuni Takipteki Tüketici Kredileri (Milyon TL)
2006	0,45	41.604	4.978.965	281
2007	0,49	49.853	5.337.247	985
2008	0,52	55.246	5.838.184	1.892
2009	0,53	66.129	6.540.736	3.384
2010	0,55	103.019	8.041.700	2.694
2011	0,54	112.827	8.966.464	1.625
2012	0,55	111.678	8.984.860	1.851
2013	0,57	181.759	11.166.250	1.766
2014	0,58	151.206	10.709.433	2.828
2015	0,59	165.042	10.495.718	3.508
2016	0,57	183.620	9.953.419	3.619

Kaynak: TCMB (2018) ve TÜİK Gelir ve Yaşam Koşulları Araştırması Mikro Veri Seti'nden hesaplanmıştır.

Araştırma kapsamında seçilen “Konut harici ödemeleri aksatma” göstergesi ve bu göstergeyi etkileyebilecek makroekonomik gösterge olan tüketici kredileri Çizelge 7’de verilmiştir. Elbette bu göstergeyi etkileyen pek çok unsur vardır (faturalar, şahsi harcamalar vb.). Ancak hane halklarına dair bu tür bilgilere bilinmemektedir. Bu nedenle karşılaştırma için tüketici kredi miktarı, kredi

kullanan kişi sayısı ve kanuni takipteki tüketici kredi miktarı göstergeleri seçilmiştir. Çizelge 7'ye göre, incelenen dönem içerisinde, Türkiye'de, kullanılan tüketici kredi miktarı yaklaşık 4,5 kat ve kullanan kişi sayısı yaklaşık 2 kat artmıştır. Kanuni takipteki tüketici kredi miktarı ise yaklaşık 13 kat artmıştır. Ancak 2016 yılı itibariyle kullanılan 183.620 milyon TL tüketici kredisinden, sadece 3.619 milyon TL kadarının kanuni takibe söz konusu olması, bu göstergenin hanelerin konut harici ödemelerini aksatmalarındaki artışın nedenleri arasında geri planda olduğunu düşündürmektedir. Ancak hanelerin finansman ihtiyacını karşılamaya yönelik olan tüketici kredilerindeki bu artışlara rağmen, incelenen dönemde, hanelerin ödemelerini aksatmalarında gözlemlenen artışlar, bu kredilerin işlevselliğinin sorgulanmasına neden olmaktadır.

Çizelge 4.6. Hanede En Az 1 İşsiz Birey Olması Göstergesi ve İşgücüne Katılım Oranı ve İşsizlik

Yıllar	Hanede İşsiz Birey	İşgücüne Katılım Oranı	İşsizlik Oranı
2006	0,70	44,47	9,03
2007	0,69	44,35	9,18
2008	0,70	44,92	10,02
2009	0,68	45,74	13,05
2010	0,66	46,49	11,13
2011	0,72	47,41	9,10
2012	0,70	47,56	8,43
2013	0,70	48,31	9,04
2014	0,71	50,50	9,90
2015	0,70	51,30	10,30
2016	0,72	52,00	10,90

Kaynak: TÜİK (2018c) ve TÜİK Gelir ve Yaşam Koşulları Araştırması Mikro Veri Seti'nden hesaplanmıştır.

Araştırma kapsamında seçilen “Hanede çalışabilecek durumda olan en az 1 işsiz birey olması” göstergesi ve bu göstereyi etkileyebilecek makroekonomik göstergeler olan işgücüne katılım oranları ve işsizlik oranları Çizelge 7’de verilmiştir. İncelenen dönemde işgücüne katılım oranında artış gözlemlenmesine, işsizlik oranında ise sadece yaklaşık %2’lik bir artış olmasına rağmen, hanelerinde çalışabilecek durumda olan en az 1 işsiz birey olan ailelerin oranı %70 dolaylarında seyir etmiştir. Bu çelişkili durumun ekonomik nedenleri olabileceği gibi (işsizlik tanımı vb.), veri setleri arasındaki uyumsuzluktan da kaynaklanıyor olabilir. İlgili gösterge TUİK’in mikro veri setinden hesaplanmıştır. İşgücüne katılım oranları ve işsizlik oranları ise TUİK’in makro verileridir. Bu iki veri türü arasında da bazı uyumsuzluklar olma ihtimali vardır.

Çok boyutlu yoksulluğun hesaplanması için seçilen göstergelerden, incelenen dönemde, değişiklik gözlemlenmeyen tek gösterge “Ailede en az 1 kronik hastalığı olan birey olması” göstergesidir. Ancak bu gösterge incelenen dönem içerisinde artış eğiliminde olup, ele alınan son yıl olan 2016 yılında, ele alınan ilk yıl olan 2006 yılı değerine düşmüştür.

Çizelge 4.7. Ailede En Az 1 Kronik Hastalığı Olan Birey Olması Göstergesi ve Sağlık İstatistikleri

Yıllar	Kronik Hastalığı Olan Birey	Toplam Sağlık Kurumu Sayısı	1000 Kişi Başına Düşen Yatak Sayısı	Toplam Sağlık Harcaması - Devlet (Milyon TL)	Toplam Sağlık Harcaması -Özel (Milyon TL)
2006	0,58	9.831	2,50	30.116	13.953
2007	0,56	11.839	2,52	34.530	16.374
2008	0,56	13.818	2,56	42.159	15.580
2009	0,59	15.205	2,60	46.890	11.021
2010	0,58	26.993	2,72	48.482	13.196
2011	0,59	27.997	2,60	54.580	14.028
2012	0,58	29.960	2,65	58.785	15.404
2013	0,62	30.116	2,64	66.228	18.162
2014	0,62	30.176	2,66	73.382	21.368
2015	0,63	30.449	2,66	82.121	22.446
2016	0,58	32.980	2,73	94.012	25.744

Kaynak: TÜİK (2018d) ve TÜİK Gelir ve Yaşam Koşulları Araştırması Mikro Veri Seti'nden hesaplanmıştır.

Araştırma kapsamında seçilen “Ailede en az 1 kronik hastalığı olan birey olması” göstergesi ve bu göstergesi etkileyebilecek makroekonomik göstergeler olan, toplam sağlık kurumu sayısı, 1000 kişi başına yatak sayısı, toplam sağlık harcamaları (devlet ve özel) verileri Çizelge 9’da verilmiştir. Elbette hane içerisinde kronik hastalığı olan bireylerin varlığı sosyal, ekonomik ve de biyolojik pek çok nedene bağlıdır. Ancak ülke genelinde insanların ulaşabileceği sağlık imkanlarındaki değişimler ve sağlık alanındaki harcamalar, bu gösterge üzerinde etkili olabilecek temel politika uygulamalarıdır. Bu nedenle karşılaştırma için toplam sağlık kurumu sayısı, 1000 kişi başına yatak sayısı, toplam sağlık harcamaları (devlet ve özel) verileri seçilmiştir. Çizelge 9’a göre, incelenen dönem

içerisinde, Türkiye’de toplam sağlık kurumu sayısı ve Devlet tarafından yapılan sağlık harcamaları miktarı yaklaşık 3 kat artmıştır. Özel sektör tarafından gerçekleştirilen sağlık harcamalarının miktarı ise yaklaşık 2 kat artmıştır. Ancak gerek sağlık kurumu sayısında gerekse devlet ve özel sektör tarafından yapılan sağlık harcamalarındaki artışa karşılık, 1000 kişiye düşen yatak sayısındaki artış oldukça sınırlı olmuştur. Genel olarak sağlık alanındaki makroekonomik göstergelerdeki bu artışların ise kronik hastalıklı birey barındıran aile oranı üzerinde olumlu bir etki yarattığını söylemek oldukça güçtür.

Araştırma kapsamında incelenen göstergelerden değişim göstermeyen ve kötü yönde değişim gösteren 4 gösterge ve bu göstergeleri etkilediği düşünülen makroekonomik veriler yukarıda incelenmiştir. Bu 4 gösterge haricindeki diğer 13 göstergede, incelenen dönemde iyileşmeler gözlemlenmesine rağmen, “Konuta dair ödemeleri aksatma” göstergesi her yıl en yüksek değer sahip gösterge olmuştur. Ele alınan 11 yıllık dönem içerisinde ortalama değeri 0,82 olan bu gösterge, hanelerin çok boyutlu yoksulluğuna en çok neden olan gösterge olmuştur. Bu nedenle bu göstergenin de ilgili makroekonomik veriler ile birlikte değerlendirilmesi faydalı olacaktır.

Çizelge 4.8. Konuta Dair Ödemeleri Aksatma Göstergesi ve Konut Kredileri ile Yapı Ruhsatı İstatistikleri

Yıllar	Konut Ödemeleri Aksatma	Konut Kredileri (Milyon TL)	Konut Kredileri (Kişi)	Kanuni Takipteki Konut Kredileri (Milyon TL)	Yapı Ruhsatı Verilen Daire Sayısı
2006	0,88	15.604	268.274	47	600.387
2007	0,86	15.535	240.799	180	584.955
2008	0,84	15.360	237.283	387	503.565
2009	0,87	21.222	337.203	791	518.475
2010	0,85	31.821	452.477	690	907.451
2011	0,82	29.756	414.033	560	650.127
2012	0,83	28.469	372.802	359	771.878
2013	0,83	50.400	595.772	244	839.630
2014	0,79	36.524	383.432	186	1.031.754
2015	0,81	46.786	438.167	178	897.230
2016	0,76	57.096	475.132	283	1.000.368

Kaynak: TÜİK (2018f), TCMB (2018) ve TÜİK Gelir ve Yaşam Koşulları Araştırması Mikro Veri Seti'nden hesaplanmıştır.

Araştırma kapsamında seçilen “Konuta dair ödemeleri aksatma” göstergesi ve bu göstergeyi etkileyebilecek makroekonomik göstergeler olan, konut kredileri (miktar ve kişi sayısı), kanuni takipteki konut kredisi miktarı ve yapı ruhsatı verilen daire sayısı Çizelge 10’da verilmiştir. Konuta dair ödemelerini aksatan haneler göstergesi ev kirası, konut kredisi gibi ödemelerini aksatan hanelere dair bilgileri içermektedir. Bu bilgilerden konut kredisi kullanan kişi sayısı ve kullanılan konut kredisi miktarı bilgileri bilinmektedir. İncelenen dönemde, Türkiye’de konuta dair ödemelerini aksatan hanelerin oranı %12 azalırken, kullanılan konut kredisi miktarı yaklaşık 4 kat, konut kredisi kullanan kişi sayısı yaklaşık 1,5 kat artmıştır. Kanuni

takipteki konut kredisi miktarı yaklaşık 5 kat artmasına rağmen, 2016 yılı itibarıyla kullanılan konut kredisi miktarı içinde kanuni takipteki kredi miktarı oldukça azdır (%0,4). Bu durum, Türkiye genelinde konut kredisi kullanan hanelerin kredilerini ödemekte pek sorun yaşamadıkları izlenimini doğurmaktadır. Bu durumda kira ödemelerini aksatan hanelerin, bu göstergedeki etkilerinin daha fazla olabilme ihtimali vardır. Bu nedenle bu göstergeyi, incelenen dönemde, Türkiye’deki konut arzı ile karşılaştırma yararlı olabilir. İncelenen dönemde, yapı ruhsatı verilen daire sayısı yaklaşık 1,5 kat artmıştır. Ancak burada dikkat edilmesi gereken husus, yapı ruhsatı verilen daire sayısı verisinin her yıl yeni yapılan daire sayısını göstermesidir. Yani incelenen dönem içerisinde toplam 8,3 milyon yeni konut üretilmiştir. Bununla birlikte incelenen dönem için, TÜİK (2018f)’e göre ev sahipliği oranı %60 dolaylarındadır. Araştırma kapsamında seçilen “Konuta dair ödemeleri aksatma” göstergesinin, konut arzındaki bu değişime kıyasla oldukça düşük bir azalma göstermesi ve her yıl hanelerin en büyük çok boyutlu yoksulluk nedeni olması, bu alanda çelişkili bir durum ortaya koymaktadır. Bu çelişkili durum, konut sektöründeki faaliyetlerin motivasyonun, hanelerin barınma ihtiyacının karşılanması kadar, yatırım ve spekülasyon amaçlı konut alımları olabileceği ihtimalini dikkate almaya neden olmaktadır.

4.6. Kırsal Yoksulluk Üzerinde Etkili Politikalar

Devletlerin yoksulluk ile mücadele için kullandıkları başlıca politika araçları sosyal yardımlar ve yatırımlardır (Bugra, 2008; Kutlu, 2015). Araştırmanın bu bölümünde Türkiye’de kırsal yoksulluk üzerinde etkili olduğu düşünülen sosyal yardımlar ve kırsal kalkınma yatırımlarının tarihsel gelişimleri incelenmiştir.

4.6.1. Türkiye’de Sosyal Yardım Sistemi

Dünya çapında kabul edilen bir “sosyal yardım” tanımı bulunmamaktadır (Gough, 1996). Ancak “sosyal yardım” kavramı çerçevesinde yürütülen bilimsel araştırmalarda, araştırmacıların ortaklaştıkları temel noktaya göre sosyal yardımlar

genellikle toplumun yoksul kesimlerine yönelik gerçekleştirilen ayni ve nakdi desteklerdir (Howell, 2001). Bu bağlamda sosyal yardımlar yoksulluğu azaltmaya yönelik hayata geçirilmiş politika uygulamalarıdır (Kutlu, 2015). Yoksulluğun hafifletilmesinde ve gelir eşitsizliğinin azaltılmasında önemli bir politika araçlarıdır (Berg ve Cuong, 2011; Dercon ve Krishnan, 2000; Jalan ve Ravallion, 2000). Bu bağlamda ilk örnekleri 16. yüzyılda hayata geçirilen “İngiliz Yoksullar Yasası” olan sosyal yardımlar, zamanla, önce Avrupa geneline sonra bütün dünyaya yayılmış ve “sosyal devlet” kavramını doğurmuştur (Ferrera, 2005; Kutlu, 2015).

Türkiye Cumhuriyeti Anayasası'nın 2. maddesinde, Türkiye Cumhuriyeti “sosyal bir hukuk devleti” olarak tanımlanmıştır. Bu tanımlama Türkiye Cumhuriyeti Devleti'nin sosyal politikalar geliştirmesini gerektirmektedir. Ancak Osmanlı Devleti'nde sosyal yardımların vakıflar aracılığıyla gönüllülük esasına göre yapılması, Türkiye Cumhuriyeti'nde modern anlamda sosyal yardım sisteminin gelişimi üzerinde kısıtlayıcı ve geciktirici bir etki yaratmıştır. Türkiye Cumhuriyeti'nde de 1970'lere kadar sosyal yardımlar genellikle gönüllülük esasına dayanmış, Osmanlı'dan devralınan Darülaceze, Kızılay, Çocuk Esirgeme Kurumu gibi kuruluşlar aracılığıyla sürdürülmüştür (Bugra, 2008). Türkiye'de modern anlamda ilk sosyal yardım politikası, 1976 yılında, 65 yaş ve üstü yoksul vatandaşlara aylık bağlanmasını öngören, 2022 sayılı kanundur (Anonim, 1976). Bu kanun modern anlamda sosyal yardım sisteminin oluşumunda ilk adım olmakla birlikte, bütünlüklü bir sosyal yardım sisteminin oluşturulması yönündeki en önemli adım 1986 yılında yürürlüğe giren, Sosyal Yardımlaşma ve Dayanışma Teşvik (SYDT) kanunudur (Anonim, 1986). 3294 sayılı SYDT kanununun temel amacı, fakir ve muhtaç durumda olan vatandaşlara yardım etmek, sosyal adaleti pekiştirici tedbirler almaktır. 1990'lı yıllarda sosyal yardımlar giderek artan siyasi gündem başlıkları haline gelse de, Türkiye'de gelişkin bir sosyal yardım rejimi 2000'li yıllarda vücut bulmuştur (Bugra, 2008). 2004 yılında, özellikle Dünya Bankası ile sosyal yardımlar alanında yapılan çalışmalarını koordine etmek için Başbakanlık bünyesinde Sosyal Yardımlar ve Dayanışma Genel Müdürlüğü

kurulmuştur. Daha sonra bu kurum Aile ve Sosyal Politikalar Bakanlığı'na evrilmiş, böylece Türkiye'de ilk defa 2011 yılında sosyal yardım sistemi Bakanlık düzeyinde oluşturulmaya başlanmıştır. 2018 yılında ismi Çalışma, Sosyal Hizmetler ve Aile Bakanlığı (ÇSHAB) olan Aile ve Sosyal Politikalar Bakanlığı, 2017 yılı itibariyle, Türkiye'nin her yerinde, 15.133 personel ile çalışan büyük bir kurumdur (ÇSHAB, 2016).

Türkiye'de sosyal yardımlara dair istatistiklerin sistematik şekilde yayınlanmaya başlandığı 2000 yılından itibaren gerçekleşen sosyal yardımlar ve bu yardımların GSYH'ye oranları Çizelge 11'de gösterilmiştir. Görüldüğü gibi 2000 yılında toplam sosyal harcamaların GSYH içindeki payı %7,91 iken, bu oran zaman içinde artmış ve 2016 yılında %12,83'e yükselmiştir. Sosyal harcamalar, Hastalık bakımı, Engelli yardımları, Emekli maaşları, Dul ve yetim yardımları, Aile ve çocuk yardımları, İşsizlik yardımları, Sosyal dışlama yardımları ve İdari masraflar kalemlerinden oluşmaktadır. Bu yardımlar içerisinde 2016 yılı itibariyle, en büyük pay %6,22 ile Emekli maaşları kalemine aittir. Bunu % 3,50 ile Hasta bakımı kalemi takip etmektedir.

Çizelge 4.9. Sosyal Koruma Harcamalarının Yardım Türlerine Göre Dağılımı ve GSYH'ye Oranları, 2000-2016

Göstergeler	Milyon TL																
	2000	2001	2002	2003	2004	2005	2006	2007	2008	2009	2010	2011	2012	2013	2014	2015	2016
Sosyal koruma harcamaları top.	13.504	21.583	33.537	48.438	60.940	71.131	84.891	97.990	113.512	134.522	148.450	171.668	195.663	220.429	247.244	280.074	334.751
İdari masraflar ve diğer harcamalar	375	609	744	966	1.213	1.792	1.795	1.769	1.922	2.032	2.205	2.586	2.976	3.982	4.332	5.163	5.834
Sosyal koruma yardımları top.	13.129	20.974	32.793	47.472	59.727	69.339	83.096	96.221	111.591	132.490	146.245	169.082	192.687	216.446	242.912	274.912	328.917
Hasıhik/sağlık bakımı	5.120	8.909	13.994	18.660	22.248	24.412	30.080	32.620	39.571	47.384	49.429	56.046	60.518	65.839	73.322	80.463	91.318
Engelli/malül	360	522	782	1.011	1.225	1.442	1.733	2.280	2.506	3.538	4.280	5.654	7.035	8.088	9.251	10.124	11.976
Emekli/yaslı	5.307	8.421	13.241	20.531	26.781	32.228	38.222	45.498	52.891	63.236	71.725	80.243	92.137	104.554	117.390	133.515	162.140
Dul/yetim	1.392	2.270	3.460	5.482	7.096	8.205	9.721	11.470	11.735	11.649	14.148	19.200	22.424	25.568	28.931	32.719	39.615
Aile/çocuk	352	537	842	1.056	1.343	1.790	1.956	2.769	2.946	3.418	3.681	4.603	5.597	6.899	7.580	8.901	10.559
İşsizlik	14	20	84	165	307	467	552	602	721	1.856	1.624	1.739	2.431	2.572	3.167	5.263	8.172
Sosyal dışlanma b.y.s.	585	295	390	566	727	795	831	982	1.220	1.408	1.359	1.596	2.545	2.927	3.271	3.927	5.137
Göstergeler (%)																	
Sosyal koruma harcamaları top.	7,91	8,79	9,33	10,35	10,56	10,56	10,76	11,13	11,41	13,46	12,80	12,31	12,47	12,18	12,09	11,98	12,83
İdari masraflar ve diğer harcamalar	0,22	0,25	0,21	0,21	0,21	0,27	0,23	0,20	0,19	0,20	0,19	0,19	0,19	0,22	0,21	0,22	0,22
Sosyal koruma yardımları top.	7,69	8,55	9,13	10,14	10,35	10,29	10,53	10,93	11,22	13,26	12,61	12,13	12,28	11,96	11,88	11,76	12,61
Hasıhik/sağlık bakımı	3,00	3,63	3,89	3,99	3,86	3,62	3,81	3,70	3,98	4,74	4,26	4,02	3,86	3,64	3,59	3,44	3,50
Engelli/malül	0,21	0,21	0,22	0,22	0,21	0,21	0,22	0,26	0,25	0,35	0,37	0,41	0,45	0,45	0,45	0,43	0,46
Emekli/yaslı	3,11	3,43	3,68	4,39	4,64	4,78	4,84	5,17	5,32	6,33	6,18	5,75	5,87	5,78	5,74	5,71	6,22
Dul/yetim	0,82	0,92	0,96	1,17	1,23	1,22	1,23	1,30	1,18	1,17	1,22	1,38	1,43	1,41	1,42	1,40	1,52
Aile/çocuk	0,21	0,22	0,23	0,23	0,23	0,27	0,25	0,31	0,30	0,34	0,32	0,33	0,36	0,38	0,37	0,38	0,40
İşsizlik	0,01	0,01	0,02	0,04	0,05	0,07	0,07	0,07	0,07	0,19	0,14	0,12	0,15	0,14	0,15	0,23	0,31
Sosyal dışlanma b.y.s.	0,34	0,12	0,11	0,12	0,13	0,12	0,11	0,11	0,12	0,14	0,12	0,11	0,16	0,16	0,16	0,17	0,20

Kaynak: TÜİK (2018e)

Son yıllarda sosyal yardım alanında devletin rolünün artmasının rağmen toplumsal alanda özel yardımlar büyük yer tutmaktadır. Osmanlı Devleti'nden gelen, Türkiye Cumhuriyeti'nin yaklaşık ilk 50 yılında da hâkim olan, sosyal yardımların özel kişi ve kurumların işi olduğu anlayışı bu durumun temel nedenidir. Yüzyıllar içerisinde oluşan geleneklere göre sosyal yardımlar, akrabalık ilişkileri ve hayırseverlik gibi motivasyonlarla hareket eden devlet dışı aktörlerin etkin rol oynadığı bir alandır. Bu nedenle her ne kadar 2000'li yıllardan itibaren devlet kurumları sosyal yardımlar alanında etkinliğini artırsa da, sosyal yardımlar alanında devlet, özel sektör ve sivil toplum arasındaki sınırlar keskin değildir (Bugra ve Candas, 2011). Özellikle 2000'li yıllarda artış gösteren yerel yönetimlerin sosyal yardım uygulamaları, Deniz Feneri, Kimse Yok Mu?, Cansuyu vb. yardımlaşma derneklerinin artan faaliyetleri, Türkiye'de sosyal yardım sisteminin oluşumunda etkin rol oynamıştır (Kutlu, 2015).

Araştırma kapsamında kullanılan veri setinin (TÜİK Gelir ve Yaşam Koşulları Araştırması Mikro Veri Seti – Kesit) yayınlanmaya başladığı 2006 yılından, en son yayınlanan 2016 yılına kadar olan dönemde, hanelerin aldıkları sosyal yardımlar Çizelge 12'de gösterilmiştir. Buna göre Türkiye'de sosyal yardım alan ailelerin oranı 2006 yılında yaklaşık %23,5 iken, uluslararası finansal krizin yaşandığı 2008 yılında yaklaşık %31,2 düzeyine yükselmiş, 2009 ve 2010 yıllarında yaklaşık olarak bu düzeyde seyir ettikten sonra düşüşe geçmiş, 2016 yılı itibarıyla yaklaşık %27,2 seviyesinde gerçekleşmiştir. Burada dikkat çeken bir nokta incelenen dönem boyunca Özel yardımların, Devlet yardımlarından her zaman daha fazla olmasıdır. Bu durum yukarıda özetlenen Türkiye'nin sosyolojik yapısı ile uyumludur.

Çizelge 4. 10. Sosyal Yardım Alan Ailelerin Oranları (%)

Yıllar	Devlet Yardımları Alanlar	Özel Yardım Alanlar	Toplam Sosyal Yardım Alanlar
2006	11,32	16,07	23,56
2007	12,75	17,38	25,62
2008	15,95	20,73	31,25
2009	15,88	20,32	30,74
2010	17,31	19,50	31,39
2011	16,56	18,38	29,72
2012	15,78	17,99	29,16
2013	13,69	17,58	27,16
2014	14,31	17,96	28,05
2015	13,32	16,49	26,33
2016	14,18	16,50	27,22

Kaynak: TÜİK Gelir ve Yaşam Koşulları Araştırması Mikro Veri Seti'nden hesaplanmıştır

4.6.2. Türkiye’de Kırsal Kalkınma Yatırımları

Kırsal kalkınma, kırsal alanda yaşayan hanelerin refah seviyelerinin artırılmasını hedefleyen politik bir yaklaşımdır. Bu bağlamda kırsal kalkınma politika uygulamalarının temel hedefi kırsal alanda yaşayan yoksullardır (De Janvry, Sadoulet, ve Murgai, 2002). Kırsal Kalkınma kavramı ve politika uygulamalarına dair yaklaşımlar zaman içerisinde değişiklik göstermiştir. Özellikle İkinci Dünya Savaşı sonrasında dünya genelinde yürütülen ekonomi alanındaki tartışmalar bu yaklaşımların temel karakterini oluşturmuştur. Bu yaklaşımlar 1960’larda “modernizasyon”, 1970’lerde “kamu müdahaleleri”, 1980’lerde “serbest pazar”, 1990’larda “katılımcılık ve yetkilendirme” ve 2000’lerde “sürdürülebilirlik ve yoksulluğun önlenmesi” şeklinde dönemselleştirilebilir (Ellis ve Biggs, 2001).

Kırsal Kalkınma politikaları başlangıcından itibaren kırsal alanda yaşayan yoksulları hedeflemesine rağmen zaman içerisinde bu hedef doğrultusundaki uygulamalar bazı farklılıklar göstermiştir. Kırsal Kalkınma politikalarının hedefleri içerisinde 1980’lerde yoksulluğun hafifletilmesi, 1990’larda yoksulluğun azaltılması yer alırken, bu hedef 2000’lerde yoksulluğun ortadan kaldırılması şeklini almıştır (Giray, Akın, ve Gün, 2004).

Türkiye Cumhuriyeti Devleti kuruluşundan itibaren kırsal alana yönelik politikalar geliştirmiştir. Ancak bu politikaların sistematik bir şekilde, kalkınma paradigması içerisinde değerlendirilmesi Birinci Beş Yıllık Kalkınma Planı (1963-1967) ile gerçekleşmiştir (STB, 2018a). Bu plan çerçevesinde “Toplum Kalkınması” kavramı kullanılmış, özel olarak “Kırsal Kalkınma” kavramına yer verilmemiştir. Bunun temel sebebi dünya genelinde Kırsal Kalkınma kavramının o dönem için oldukça yeni olmasının yanı sıra, 1960 yılı itibariyle Türkiye nüfusunun %68’inin kırsal alanda ikamet ediyor olmasıdır (TUİK, 2018a). Yani 1960’lı yıllar Türkiye’si için “Toplum Kalkınması” kavramı ile “Kırsal Kalkınma” kavramı arasındaki açığı oldukça dardır. Zamanla Türkiye’nin yaşadığı ekonomik ve sosyal dönüşümlerle birlikte “Kırsal Kalkınma” kavramı da oluşmaya başlamış ve dünya genelinde yaşanan gelişmelerden etkilenmiştir. Özellikle uluslararası kurumlarla kurulan ilişkiler kırsal kalkınma politikalarında temel belirleyici etmen olmaya başlamıştır. Bu bağlamda Avrupa Birliği uyum süreci, Türkiye’de kırsal kalkınma politikalarına yön veren başlıca unsurlardandır.

AB uyum süreci nedeniyle Türkiye’de ilk defa 2006 yılında “Ulusal Kırsal Kalkınma Stratejisi (2007-2013)” oluşturulmuştur. Bu belge ile Türkiye’de kırsal kalkınma politikalarının temel ilkelerinden biri “yoksulluk ve sosyal dışlanmaya maruz veya bu risk altında olan birey ve grupların ekonomik ve sosyal hayata aktif katılımlarının artırılması ve yaşam kalitelerinin yükseltilerek toplumsal dayanışma ve bütünleşmenin sağlanması” şeklinde belirlenmiştir (DPT, 2006). Benzer şekilde “Ulusal Kırsal Kalkınma Stratejisi (2014-2020)” belgesinde de kırsal kalkınma

“kırsal alanda yaşayan fertlerin ekonomik ve sosyal refahı ile yaşam kalitesini artırma süreci” şeklinde tanımlanmıştır (TOB, 2015).

Türkiye’de kırsal kalkınma politikaları üretimi ve uygulanmasında AB uyum süreci dışında etkili başka uluslararası faktörler de bulunmaktadır. Türkiye, Birleşmiş Milletler Genel Kurulu kararı ile 1976 yılında kurulan Uluslararası Tarımsal Kalkınma Fonu’na (IFAD), 1982 yılında üye olmuştur. IFAD ile bugüne kadar; Erzurum Kırsal Kalkınma Projesi (1982-1989), Tarımsal Yayım ve Uygulamalı Araştırma Projesi (1984-1994), Bingöl-Muş Kırsal Kalkınma Projesi (1990-2000), Yozgat Kırsal Kalkınma Projesi (1991-2001), Ordu-Giresun Kırsal Kalkınma Projesi (1996-2006), Sivas-Erzincan Kalkınma Projesi (2004-2012), Diyarbakır- Batman-Siirt Kalkınma Projesi (2007-2015) ve Ardahan-Kars-Artvin Kalkınma Projesi (2010-2017) gerçekleştirilmiştir. Murat Nehri Havzası Rehabilitasyon Projesi (2013-2020) ise halen devam etmektedir (TOB, 2018a).

Bu kurumlar dışında Türkiye kırsal kalkınma politikalarında etkili diğer uluslararası kuruluşlar arasında Dünya Bankası (DB), BM Gıda ve Tarım Örgütü (FAO), Ekonomik İşbirliği ve Kalkınma Örgütü (OECD), G20 ve G8 gibi örgütler yer almaktadır.

Türkiye’de, bütün bu uluslararası ilişkiler bağlamında oluşturulan kırsal kalkınma politikalarının uygulayıcısı konumunda birkaç kurum bulunmaktadır. Tarım ve Orman Bakanlığı (TOB) ve Sanayi ve Teknoloji Bakanlığı (STB) bu alanda temel iki kurumdur. Ayrıca yerelliklerde bu politikaların hayata geçirilmesinde kalkınma ajansları ve il özel idareleri rol oynamaktadır. Kırsal kalkınma politikalarının temel hedeflerinin başında gelen kırsal yoksulluğun azaltılmasında ise Çalışma, Sosyal Hizmetler ve Aile Bakanlığı (ÇSHAB) da konu ile ilgili kurumlardandır. Ancak bugüne kadar ÇSHAB’nin kırsala özel tek uygulaması Kırsal Alanda Sosyal Destek Projesi (2003-2010) olmuştur.

Bu yaklaşım ve uygulamalar, Türkiye’de kırsal yoksulluğa çok boyutlu yaklaşım çerçevesinde etkili olduğu düşünülen yatırımların temel belirleyicisidirler. Bu bağlamda araştırma kapsamında incelenen dönemlerde

gerçekleştirilen yatırımlar ve bu yatırımların toplam yatırımlar içindeki oranları Çizelge 13’de gösterilmiştir. Bu yatırımların GSYH’ya değil de, toplam yatırımlara oranlanmasının temel nedeni, toplam yatırımlar içerisindeki “önem kaymasının” daha net anlaşılabilmesidir. Görüldüğü gibi 2006 yılında toplam yatırımların %5,93’ü tarım alanında gerçekleşmekte iken bu oran 2017 yılında %9,79’a yükselmiştir. Türkiye’de çok boyutlu yoksulluk oranlarında önemli bir yoksulluk kaynağı olarak öne çıkan barınma sorunu kapsamında değerlendirdiğimiz konut yatırımları ise 2006 yılında toplam yatırımların %1,37’si iken, 2017 yılında %1,66’sı olmuştur. Yine çok boyutlu yoksulluk yaklaşımı içinde önemli bir yer tutan eğitim ve sağlık harcamalarının toplam yatırımlar içindeki payları 2006 yılında sırası ile %11,97 ve %5,90 iken, 2017 yılında %12,50 ve %6,71 olmuştur. Bu dört sektörün toplam yatırımlar içindeki toplam payları 2006 yılında %25,18 iken, 2017 yılında %30,66’ya yükselmiştir. Bu değerlerin gösterdiği üzere bu artışın temel kaynağı tarım sektöründeki yatırımlarda görülen yaklaşık %4’lük artıştır. Bu olgunun kırsal yoksulluk üzerindeki etkisi araştırmanın ilerleyen kısımlarında derinlemesine incelenmiştir. Tarım sektöründeki yatırımlar incelendiğinde bu yatırımların, tarıma dayalı ekonomik yatırımlar ve kırsal ekonomik altyapı yatırımları olarak gruplandırılabilceği görülmektedir. Tarıma dayalı ekonomik yatırımlar bünyesinde Bitkisel ürün işlenmesi, paketlenmesi ve depolanması, Hayvansal ürün işlenmesi, paketlenmesi ve depolanması, Su ürünleri işlenmesi, paketlenmesi ve depolanması, Çelik silo, Soğuk hava deposu, Yenilenebilir enerji kullanan yeni seralar, Yenilenebilir enerji üretim tesisleri, Tarımsal üretime yönelik sabit yatırımlar (makine-ekipman alımları, sulama sistemleri vb.), Hayvansal ve bitkisel orijinli gübre işlenmesi, paketlenmesi ve depolanması gibi yatırımlar yer almaktadır. Kırsal ekonomik altyapı yatırımları bünyesinde ise Kırsal turizm, Çiftlik faaliyetlerinin geliştirilmesine yönelik altyapı sistemleri, El sanatları ve katma değerli ürünler, Bilişim sistemleri ve eğitimi gibi yatırımlar bulunmaktadır (TOB, 2018b).

Çizelge 4.11. Kamu Yatırımlarının Kaynaklara Göre Dağılımı ve Toplam Yatırımlar İçindeki Payları, 2000-2017

Yıllar	Cari Fiyatlarla - Milyon TL										%			
	Tarım	Konut	Eğitim	Sağlık	Dört Sektörün Toplamı	Toplam Yatırım	Tarım	Konut	Eğitim	Sağlık	Dört Sektörün Toplamı			
2006	1.567	362	3.163	1.538	6.652	26.419	5,93	1,37	11,97	5,90	25,18			
2007	2.158	401	3.271	1.814	7.646	28.928	7,46	1,39	11,31	6,27	26,43			
2008	2.192	545	2.913	1.863	7.514	30.524	7,18	1,79	9,54	6,10	24,62			
2009	3.568	645	3.698	2.163	10.075	35.738	9,98	1,81	10,35	6,05	28,19			
2010	4.379	641	4.335	2.279	11.635	40.957	10,69	1,57	10,59	5,57	28,41			
2011	5.106	1.028	5.703	2.716	14.555	47.998	10,64	2,14	11,88	5,66	30,32			
2012	6.143	1.163	7.468	2.581	17.357	56.610	10,85	2,06	13,19	4,56	30,66			
2013	6.330	1.287	9.391	3.589	20.598	63.805	9,92	2,02	14,72	5,63	32,28			
2014	7.076	861	10.970	3.770	22.679	70.783	10,00	1,22	15,50	5,33	32,04			
2015	7.856	854	12.013	4.267	24.991	83.221	9,44	1,03	14,44	5,13	30,03			
2016	8.896	841	12.573	5.631	27.942	94.784	9,39	0,89	13,27	5,94	29,48			
2017	11.376	1.935	14.530	7.794	35.636	116.241	9,79	1,66	12,50	6,71	30,66			

Kaynak: (STB, 2018b)

4.7. Türkiye’de Yoksulluk Üzerinde Etkili Politikaların Analizi

Araştırmanın bu bölümünde çok boyutlu yoksulluk üzerinde etkili olduğu düşünülen faktörlerin etkileri analiz edilmiştir. Farklı ekonometrik yaklaşımlara göre ÇYE üzerinde etkili olan değişkenler Çizelge 14’de yer almaktadır. Kurulan ekonometrik modellerde hanelerin aldığı sosyal yardımlar özel ve devlet olarak ikiye ayrılmıştır. Ayrıca yatırımların etkisini ölçebilmek için modele bölge kukla değişkeni eklenmiştir. Bu değerlere göre gelir arttıkça ÇYE azalmaktadır. Gelir ile ÇYE arasındaki ilişki üç farklı hesaplama yöntemi için de geçerli ve istatistiksel olarak anlamlıdır. Devlet yardımları ile ÇYE arasında OLS ve 3SLS denklemlerinde pozitif ve istatistiksel olarak anlamlı bir ilişki, pseudo panelde negatif ve istatistiksel olarak anlamlı olmayan bir ilişki vardır. Özel yardımlar, gelir ile benzer şekilde ÇYE ile negatif ilişkilidir ve bu durum 3 model için geçerli, istatistiksel olarak anlamlıdır. Hane halkı büyüklüğü ve bu değişkenin karesinin tahmin değerlerine göre ÇYE ile hane halkı büyüklüğü arasında doğrusal olmayan bir ilişki hesaplanmıştır. Ancak bu ilişkinin yönü pseudo panelde değişmektedir. Yaş ve yaş karesi değişkeninde OLS denkleminde doğrusal olmayan bir ilişki gözlenmesine rağmen bu ilişkinin pseudo panele doğru gidildikçe kaybolduğu gözlenmektedir. İstihdam değişkenine göre de insanların tarım sektöründe çalışmaları ile ÇYE arasında pozitif ve istatistiksel olarak anlamlı bir ilişki vardır.

Çizelge 4.12. ÇYE Üzerinde Etkili Faktörlerin Analizi

Değişkenler	OLS	3SLS	Pseudo
Gelir	-0.0016*** (0.0000)	-0.0015*** (0.0001)	-0.0027*** (0.0004)
Devlet yardımları	0.0225*** (0.0004)	0.4304*** (0.0059)	-0.0170 (0.0168)
Özel yardımları	-0.0008*** (0.0001)	-0.0251*** (0.0006)	-0.0050*** (0.0010)
Hane büyüklüğü	0.0781*** (0.0008)	0.0741*** (0.0018)	-0.1536*** (0.0391)
Hane büyüklüğü²	-0.0046*** (0.0001)	-0.0059*** (0.0002)	0.0306*** (0.0058)
Yaş	0.0038*** (0.0001)	0.0020*** (0.0003)	-0.0017 (0.0017)
Yaş²	-0.0000*** (0.0000)	0.0000* (0.0000)	-0.0000 (0.0000)
İstihdam	0.0523*** (0.0009)	0.0313*** (0.0019)	0.1935** (0.0486)
Sabit	0.1157*** (0.0034)	0.1645*** (0.0074)	0.7254*** (0.0521)
Yıl kuklası	Var	Var	Yok
Bölge kuklası	Var	Var	Yok
N	177162	177162	132

Not: Üç aşamalı en küçük kareler yaklaşımı 4 denklemlilik bir yöntemdir. İlk 3 denklem Ek-2'de verilmiştir. N örneklem hacmini göstermektedir. Pseudo panel yaklaşımında N=132'dir. Bunun nedeni gözlemlerin gruplandırılmasıdır. Yıldızlar istatistiksel anlamlılık derecelerini göstermektedir. * %10, ** %5 ve *** %1 düzeyinde anlamlı olduğunu ifade eder. Parantez içindeki değerler standart hata değerleridir.

Yoksulluğun ölçülmesinde çok boyutlu yaklaşımın temel argümanlarından birisi, gelire veya harcamalara dayalı yoksulluk ölçüm yaklaşımlarının (tek boyutlu yaklaşımın), yoksulluğu anlamada yeterli olmayacağıdır. Ancak bu durum yoksulluğun çok boyutlu ölçümünde gelirin veya harcamaların etkisinin tamamen göz ardı edildiği anlamına gelmemektedir. Çok boyutlu yoksulluk ölçümü için seçilen göstergelerin bazıları hane halkı gelirinden doğrudan etkilenmektedir. Bu nedenle Türkiye’de çok boyutlu yoksulluğa etki eden faktörlerin analizine hane halkı gelirleri de dâhil edilmiştir. Beklenildiği gibi hane halkı geliri arttıkça, çok boyutlu yoksulluğun azaldığı sonucuna ulaşılmıştır. Ancak her 3 yöntemle de, hane halkı gelirinin çok boyutlu yoksulluğu azaltmadaki etkisinin oldukça sınırlı olduğu görülmektedir.

Yoksullukla mücadele için başlıca politika uygulamalarından olan sosyal yardımların, Türkiye’de çok boyutlu yoksulluğa etkilerini ortaya koymak için, hane halkının aldığı devlet ve özel yardımlar da analize eklenmiştir. Literatürde sosyal yardımların etkilerini, aynı ve nakdi yardımlar olarak da analiz edildiği örnekler de vardır (Khera, 2014; Lusk ve Weaver, 2017; Miller ve Neanidis, 2015; Sadoulet, Janvry, ve Davis, 2001). Ancak araştırma kapsamında, Türkiye için bu ayrımı kullanarak yapılan analizler anlamlı sonuçlar vermemiştir. Bu nedenle araştırma kapsamında, yine literatürde örnekleri olan (Berg ve Cuong, 2011; Mitrut ve Wolff, 2011; Salmon, 2008) devlet ve özel yardımlar ayrımı kullanılarak, sosyal yardımların etkileri analiz edilmiştir. Analiz sonucunda özel yardımlar 3 yönetime göre de çok boyutlu yoksulluğu azalttığı sonucuna ulaşılmıştır. Ancak devlet yardımlarının çok boyutlu yoksulluk üzerindeki etkisi farklı yöntemlere göre değişiklik göstermektedir. Pseudo panel sonucuna göre devlet yardımları ile çok boyutlu yoksulluk arasında anlamlı bir ilişki tespit edilememiştir. Basit en küçük kareler ve üç aşamalı en küçük kareler sonuçlarına göre ise devlet yardımlarının çok boyutlu yoksulluk üzerinde anlamlı ve pozitif etkisi olduğu gözlemlenmiştir. Bu farklılığın birkaç nedeni olabilir. Öncelikle pseudo panel yaklaşımı birim sabit etkileri dikkate alması ile diğer yöntemlerden farklıdır. Dolayısıyla birim sabit

etkiler yani gözlemleyemediğimiz veya ölçemediğimiz etkiler dikkate alındığında devlet yardımlarının etkisi anlamsız çıkmaktadır denebilir. Öte yandan literatürde sosyal yardımların yoksulluk üzerinde olumsuz etkileri olabileceğine dair örnek araştırmalar bulunmaktadır. Berg ve Cuong (2011), Vietnam’da yaptıkları araştırma sonucunda sosyal yardımların çeşitli nedenlerden ötürü (yardımlara bağımlılık, tembelliğe alışma, devlet bütçesine getirdikleri yük nedeniyle yatırımları azaltma vb.) yoksulluk üzerinde olumsuz etkisi olabileceğini belirtmişlerdir. van de Walle (2004) ise devlet yardımlarının yoksulları “ıskalayabileceğini”, çeşitli politik veya bürokratik nedenlerle gerçek ihtiyaç sahiplerine ulaşmada, özel yardımlara göre daha az başarılı olabileceğini ortaya koymuştur. Bu araştırmaların yanı sıra, literatürde devlet ve özel yardımlar arasında birbirlerini “dışlama” (crowd-out) etkisinin de var olabileceğini gösteren araştırmalar mevcuttur. Payne (1998), Amerika Birleşik Devletleri’nde yaptığı araştırma sonucunda devlet ve özel sosyal yardımların birbirlerinin alternatifleri olabileceği ve de hanelerin birinden birini tercih ederek diğerini, orta veya uzun vade de olumsuz etkileyebileceğini tespit etmiştir. Ayrıca devlet yardımlarına dair analizler sonucu ortaya çıkan bu sorun, kayıt dışı çalışma oranından da kaynaklanıyor olabilir. Devlet yardımlarının kayıtlı çalışanlara ulaşmasının daha kolay, kayıt dışı çalışanlara ulaşmasının daha zor olduğu göz önüne alındığında, Türkiye gibi hanesinde en az 1 kayıt dışı çalışan birey bulunan ailelerin oranının %35 dolaylarında olduğu ülkelerde, devlet kaynaklı sosyal yardımların daha az etkili olmasına neden olabilir. Benzer sonuçlara dair literatürdeki bu olası açıklamaların yanı sıra çok boyutlu yoksulluk yaklaşımından kaynaklanan nedenler de olabilir. Çok boyutlu yoksulluk ölçümü için seçilen göstergelerin sosyal yardımlardan etkilenme ihtimalleri değişiklik gösteriyor olabilir. Örneğin şiddet ve suç olaylarının yaşandığı mahallede ikamet edenlerin devletten aldıkları sosyal yardımlar, ikamet ettikleri mahallelerini değiştirmeleri üzerindeki etkisi sınırlı olabilir. Ayrıca her ne kadar, aynı ve nakdi yardım ayırımına göre de analizler yapılmış ve anlamlı sonuçlara ulaşılamamış olsa bile bu ayırımın da devlet ve özel

yardımların etkileri arasındaki farklılığı açıklamada küçük bir rolü olabilir. Araştırma kapsamında incelenen dönemde, ortalama olarak devlet yardımlarının %52'si, özel yardımların ise %65'i nakdidir. İki yardım türü arasındaki bu farkın, analiz sonuçlarındaki farklılıklara etkisi olabilir.

Özel sosyal yardımların çok boyutlu yoksulluk üzerindeki etkisi, üç yaklaşıma göre de anlamlı ve negatif bulunmuştur. Bu durum beklenildiği gibi literatürle ve iktisat teorisi ile uyumludur. Ancak özel yardımların katsayıları yani çok boyutlu yoksulluk üzerindeki etkisi oldukça düşük bulunmuştur. Bu durum özel sosyal yardımların devamlılıklarının riskli ve ulaşılabilirliğinin sorunlu olmasından yani özel yardımların, doğası gereği, yoksulluğu yapısal bir sorun olarak görmekten uzak olmasından kaynaklanıyor olabilir. Benzer şekilde istihdam değişkeni ile ifade edilen, tarım sektöründe çalışıp çalışmama durumunun da, çok boyutlu yoksulluk üzerindeki etkisi, üç yaklaşıma göre de anlamlı ve pozitif bulunmuştur. Veri setinde 2013 yılı sonrası için kır-kent ayrımı verisi bulunmadığı için analizlere “tarım sektöründe çalışıp çalışmama durumu” olarak eklenen bu değişkenin, çok boyutlu yoksulluk üzerinde pozitif etkide bulunması da literatürle ve iktisat teorisi ile uyumludur. Yani tarım sektöründe çalışıyor olmak, hanelerin çok boyutlu yoksulluğunu arttırıcı etkide bulunmaktadır. Özellikle pseudo panel sonucuna göre en yüksek katsayı değerine sahip değişken, “tarım sektöründe çalışıp çalışmama durumu” değişkenidir.

5. SONUÇ VE ÖNERİLER

Bu araştırmanın temel amacı Türkiye’de yoksulluğu, özellikle kırsal yoksulluğu, bilimsel literatürdeki güncel bir yöntem ile ölçmek ve yoksulluk ile mücadele için uygulanan politikaların etkilerini analiz etmektir. Araştırmada yoksulluğun ölçümü konusunda günümüzde yeni geliştirilmeye başlanan çok boyutlu yoksulluk yaklaşımı ile Türkiye’de yoksulluğun belirleyenleri daha net anlaşılmasına çalışılmıştır. Ayrıca literatürde örnekleri bulunan, özellikle kırsal yoksulluk ile mücadelede başat politika uygulamaları olan, sosyal yardımların ve kırsal kalkınma yatırımlarının etkilerinin analizi ise bu yeni yoksulluk ölçüm yöntemi ile birlikte gerçekleştirilmiştir. Bu amaçla tüm Türkiye’yi temsil edebilmek için, Türkiye İstatistik Kurumu tarafından yayımlanan “Gelir ve Yaşam Koşulları Araştırması” mikro-kesit veri seti (2006-2016) kullanılmıştır.

Araştırma kapsamında Türkiye’de yoksulluk olgusunu ele alış yaklaşımının, olgunun boyutlarını önemli ölçüde farklılaştırdığı tespit edilmiştir. Türkiye için hesaplanan çok boyutlu yoksulluk değerleri, tek boyutlu yoksulluk değerlerinden bütün yıllar için yaklaşık 2,5 kat daha fazla bulunmuştur. Ayrıca yoksulluğa yaklaşımdaki farklılıklar yoksulluk ile mücadele için odaklanması gereken noktaları da farklılaştırmaktadır. Çok boyutlu yaklaşıma göre Türkiye’nin en yoksul iki bölgesi, Güneydoğu ve Kuzeydoğu Anadolu bölgeleri arasında oldukça az bir fark (%2) varken, tek boyutlu yaklaşıma göre daha fazla bir fark (%15) olduğu hesaplanmıştır. Bu sonuç yoksulluğa tek boyutlu yaklaşımın Türkiye’de Kuzeydoğu Anadolu bölgesindeki yoksulluk olgusunu ele almada yetersiz olabileceği ihtimalini ortaya koymaktadır.

Çok boyutlu yaklaşımın imkân verdiği olanaklardan biri de, hanelerin yoksulluklarının detaylı incelenebilmesidir. Türkiye’de çok boyutlu yoksulluk olgusu detaylı olarak incelendiğinde, hanelerin en büyük çok boyutlu yoksulluk nedeninin konuta dair ödemelerden kaynaklandığı anlaşılmıştır. Ayrıca incelenen dönem içerisinde ele alınan 4 göstergede iyileşme gözlemlenmemiştir. İyileşme

gözlemlenmeyen göstergeler “Hane halkının 2 günde 1 et, tavuk veya balık yiyememe (vejetaryenler için et eşdeğeri)”, “Konut harici ödemeleri aksatma”, “Hanede çalışabilecek durumda olan en az 1 işsiz birey olması” ve “Ailede en az 1 kronik hastalığı olan birey olması” göstergeleridir. Bu durum kırsal alan özelinde de aynıdır. Ancak Türkiye’de kırsal alanda yaşayan haneler için bu sorunların, Türkiye geneline kıyasla çok daha derin olduğu sonucuna ulaşılmıştır. Kırsal alanda yaşayan hanelerin Türkiye geneline göre, çok boyutlu yoksulluğun hesaplanması için seçilen göstergelerin tamamına yakınında, yaklaşık 2 kat daha fazla yoksul oldukları tespit edilmiştir. Örneğin kırsal alanda hane içerisinde tuvalet bulunmayan ev oranı Türkiye genelinin 4 katıdır. Benzer bir durum banyosuz haneler içinde geçerlidir. Sıcak suya erişim imkânı olmayan hanelerin oranı ise kırsal alanda, Türkiye genelinin 3 katıdır.

Araştırma kapsamında çok boyutlu yaklaşım çerçevesinde Türkiye’de yoksulluğa ilişkin ortaya çıkan bu olgular, makroekonomik göstergeler ile karşılaştırılmıştır. Karşılaştırma sonucunda Türkiye’de, GSYH ile yoksulluk arasındaki etkileşimin, yoksulluk olgusunu ölçmedeki farklılıklara göre değişim gösterdiği anlaşılmaktadır. İncelenen dönemde, Türkiye’de GSYH’deki değişim %4,3 ile %11,1 arasındadır. GSYH’deki bu değişime karşılık tek boyutlu yoksulluk %1 ile %-3 arasında değişim göstermektedir. Çok boyutlu yoksulluktaki değişim ise, tek boyutlu yoksulluğa oranla daha sınırlı kalmakta, %0 ile %-2 arasında olduğu gözlemlenmektedir. Dolayısıyla ülke gelirindeki artışın yani ekonomik büyümenin, yoksulluk üzerindeki etkisinin, yoksulluk olgusuna çok boyutlu yaklaşıldığında, daha sınırlı olduğu anlaşılmaktadır.

Araştırma bünyesinde ayrıca çok boyutlu yoksulluk göstergelerinden incelenen dönemde artış gösterenler de makroekonomik göstergeler ile karşılaştırılmıştır. Ortaya konulan sonuçlara göre Türkiye’de, kırmızı ve beyaz et üretimindeki artışa rağmen “Hane halkının 2 günde 1 et, tavuk veya balık yiyememe (vejetaryenler için et eşdeğeri)” göstergesinde de artışın yaşandığı anlaşılmamıştır. Bu durum Türkiye’de hane halklarının beslenmesinde temel olan

bazı tarım ve gıda ürünlerinin üretimlerinin artmasına rağmen, bu ürünlerin piyasasında yaşanan sorunların etkili olabileceği ihtimalini ortaya çıkarmaktadır.

İncelenen dönemde artan tüketici kredisi hacmi ve kullanıcı sayısına rağmen, hanelerin “Konut harici ödemeleri aksatma” göstergesindeki artış, bu kredilerin temel amacı olan hanelerin finansman ihtiyacını karşılamaya yönelik olmaları hususunun ve kredilerin işlevselliğinin tekrar gözden geçirilmesi anlamına gelebilir.

Bir diğer artış gözlemlenen “Hanede çalışabilecek durumda olan en az 1 işsiz birey olması” göstergesi ve bu göstergenin %70 gibi yüksek bir oranda olması, aynı dönemde işgücüne katılım oranının %50 ve işsizlik oranının %10 olması ile karşıtlık göstermektedir. Bu değerler arasındaki farkın bu derece fazla olması, Türkiye İstatistik Kurumu tarafından yayımlanan makro ve mikro verilerin karşılıklı gözden geçirilmesi gerektiği sonucuna neden olabilir. Ayrıca incelenen dönemde sağlık kurumu sayısında ve sağlık harcamaları alanındaki artışlara rağmen “Ailede en az 1 kronik hastalığı olan birey olması” göstergesinde herhangi bir iyileşmenin gözlemlenmemiş olması, sağlık alanındaki gelişmelerin hane halklarına ulaşmasında sorunlar olduğu sonucunu ortaya çıkarmaktadır. Bütün bu göstergelerin yanı sıra incelenen dönemde, “Konuta dair ödemeleri aksatma” göstergesinde iyileşmeler gözlemlense de, araştırma sonucunda bu göstergenin Türkiye genelinde en büyük çok boyutlu yoksulluk nedeni olduğu ortaya çıkmaktadır. Türkiye’de her yıl yapı ruhsatı alan daire sayısının yaklaşık 1 milyon dolaylarında olmasına rağmen, barınma konusunda sorunu yaşayan hanelerin oranının %80 dolaylarında olması, Türkiye’de konut sektöründe yaşanan gelişmelerin, hanelerin barınma sorununu çözmede düşük etkili olabileceği sonucunu doğurmaktadır.

Araştırma kapsamında ayrıca, Türkiye için yoksulluk olgusuna çok boyutlu yaklaşıldığında ortaya çıkan bu sonuçlar haricinde, yoksulluk ile mücadelede etkili olduğu varsayılan politikaların etkileri de analiz edilmiştir. Öncelikle yoksulluk ile doğrudan ilişkili sosyal yardımların ve kırsal yoksulluğa, özellikle çok boyutlu

yaklaşıldığında, etkili olması beklenen kırsal kalkınma yatırımların tarihsel bir incelemesi yapılmıştır. İnceleme sonucunda Türkiye’de modern anlamda bir sosyal yardım sisteminin 2000’li yıllarda başladığı, başlangıcından itibaren GYSH içerisinde sosyal yardımların payının arttığı ve 2016 yılı itibariyle %13 dolaylarına ulaşıldığı görülmüştür. Ayrıca araştırmada kullanılan mikro veri setine göre Türkiye’de hane halklarının yaklaşık %27’si sosyal yardım almaktadır. Ancak gerek modern bir sosyal yardım sisteminin kurulmuş ve gelişmekte olmasına rağmen, gerekse bu yardımlar toplumun dörtte birinden fazlasına ulaşıyor olmasına rağmen, araştırma sonucunda sosyal yardımların çok boyutlu yoksulluk üzerinde istenilen etkiyi yaratmaktan uzak oldukları anlaşılmaktadır. Sosyal yardımların analiz edildiği 3 ekonometrik yöntemle göre de sorunlu çıkan devlet yardımları ve oldukça az etkili görünen özel yardımlar, sosyal yardımların gerçekten ihtiyacı olan kesimlere ulaşmasında aksaklıklar olduğu ihtimalini doğurmaktadır. Bu durum yardım türleri arasındaki farklılıklardan ve yardım türlerinin kendilerine has olası sorunlarından (devlet yardımlarının gerçek ihtiyaç sahiplerini “ıskalaması”, özel yardımların devlet yardımlarını “dışlaması” vb.) kaynaklanıyor olabileceği gibi Türkiye’de sosyal yardım sisteminin yapısındaki sorunlardan da kaynaklanıyor olabilir.

Araştırma kapsamında incelenen ve etkisi analiz edilen bir diğer politika uygulaması ise kırsal kalkınma yatırımlarıdır. Araştırma neticesinde kırsal kalkınmanın Türkiye Cumhuriyeti’nin kuruluşundan beri temel odak noktalarından biri olduğu vurgulanmıştır. Ancak 1960’larda sistematik olarak ele alınmaya başlanmasına ve 2006 yılında ilk defa ulusal düzeyde “Kırsal Kalkınma Stratejisi” hazırlanmasına rağmen, temel hedefi kırsal yoksulluğu azaltmak olan kırsal kalkınma politikalarının etkinliği tartışmalıdır. Her geçen yıl miktarı ve toplam yatırımlar içindeki payı artan bu yatırımlar, temelde tarımsal üretim artışını ve buna bağlı olarak üreticilerin gelirlerini arttırmayı hedefledikleri için kırsal yoksulluk üzerinde sınırlı bir etki yaratmaktadırlar. İncelen dönem içerisinde pek çok kırsal kalkınma projesi hayata geçirilmesine rağmen sadece 1 tane Çalışma, Sosyal

Hizmetler ve Aile Bakanlığı projesi yapılması bu duruma iyi bir örnek teşkil etmektedir. Ayrıca incelenen dönemde tek boyutlu kırsal yoksulluğun %11 azalması ancak çok boyutlu kırsal yoksulluğun sadece %6 azalması, kırsal kalkınma yatırımlarının hanelerin çok boyutlu yoksulluğu üzerindeki etkisinin oldukça sınırlı olduğunu göstermektedir.

Bu araştırma Türkiye’de çok boyutlu yoksulluk yaklaşımı ile kırsal yoksulluğun ele alınması ve çok boyutlu yoksulluk üzerinde etkili politikaların analiz edilmesi konusunda başlangıç düzeyindedir. Geliştirilmeye açıktır. Araştırma kısıtları, sonuçları ve gelecek çalışmalarda derinleştirilebilecek noktalar aşağıda özetlenmiştir.

Yoksulluk olgusuna yaklaşım farklılığının, olgunun büyüklüğünü dolayısıyla sorunun önemini çok etkilediği anlaşılmaktadır. Araştırmacılar tarafından Türkiye için önerilen çok boyutlu yoksulluk hesaplamaları, ulusal çapta standardize edilip, düzenli olarak yayınlanan bir veriye dönüştürülebilir. Böylece farklı yaklaşımlara göre Türkiye’deki yoksulluğun tarihsel değişimi gözlemlenebilir.

Bu araştırma da çok boyutlu yoksulluk hesaplanması için kullanılan göstergelerden veri kısıtı nedeniyle sadece bir tanesi eğitime dairdir. Uluslararası kuruluşların hesapladığı çok boyutlu yoksulluk değerlerinde eğitim başlığı pek çok göstergeden oluşan bir boyut olarak ele alınmaktadır. Türkiye’de haneler bazında (mikro), daha derinlikli eğitim verilerinin toplanması, hem uluslararası literatüre daha uyumlu araştırma yapılabilmesine hem de Türkiye’de çok boyutlu yoksulluğun daha iyi anlaşılabilmesine olanak sağlayacaktır.

Bu çalışmada devlet tarafından yapılan sosyal yardımların sorunlu olabileceğine dair bir izlenim ortaya çıkmıştır. Bu durum devlet sosyal yardımlarının hedef kitlesinin ve de dağıtımının gözden geçirilmesini gerektirmektedir. Özel yardımların ise hanelerin çok boyutlu yoksullukları üzerinde çok az etkili olduğu görülmektedir. Bu iki olgu birlikte değerlendirildiğinde Türkiye’de sosyal yardım sistemin işleyişinde ciddi sorunlar

olabileceği, bu konudaki araştırmaların, yoksulluk ölçüm yöntemlerindeki güncel gelişmeler ile birlikte daha derinlemesine değerlendirilmesi gerektiğini ortaya koymaktadır.

Türkiye’de çok boyutlu yoksulluk üzerinde en etkili değişkenin kırsal-kent ayrımına dayalı olduğu görülmektedir. Cumhuriyetin kuruluşundan beri kırsal alana yapılan yatırımların, hanelerin çok boyutlu yoksulluğunu iyileştirmede sınırlı etkisi olduğu söylenebilir. Bu araştırmada kırsal alandaki yatırımların genellikle tarımsal üretim odaklı olduğu, dolayısıyla bu yatırımların kırsal alanda hanelerin erişebilecekleri imkânları geliştirmek konusunda düşük etkili olduğu izlenimi doğmuştur. Kırsal kalkınma yatırımlarının hane halklarının ulaşabilecekleri olanakları arttırmaya yönelik olarak gözden geçirilmesi daha faydalı olabilir.

“Kırsal” ve “Kent” tanımları sosyo-ekonomik tanımlardır. Yasalar nezdinde farklı tanımlansalar bile, bilimsel yaklaşım temelinde yapılan sosyo-ekonomik tanımlamalara ve bu bilimsel tanımlamalara uygun istatistiklerin yayınlanmasına devam edilmelidir. Bu araştırma kapsamında 2013 yılı sonrası için kırsal alanlarda çok boyutlu yoksulluk olgusunda yaşanan değişimler, bu sorun nedeniyle yeterince ele alınamamıştır. Bundan sonraki araştırmalar bu kısıtın farkında olarak tasarlanmalıdır.

KAYNAKÇA

- Acar, A., ve Başlevent, C. (2014). Examination of the Transition of Households into and Out of Poverty in Turkey. Betam Working Paper Series, 15.
- Alkire, S. (2007). Choosing dimensions: The capability approach and multidimensional poverty. Chronic Poverty Research Centre Working Paper(88).
- Alkire, S. (2016). Measures of Human Development: Key Concepts and Properties. Retrieved from Oxford: <https://www.ophi.org.uk/wp-content/uploads/OPHIWP107.pdf>
- Alkire, S. (2018a). Multidimensional Poverty Measures as Relevant Policy Tools. Retrieved from Oxford: <https://www.ophi.org.uk/wp-content/uploads/OPHIWP118.pdf>
- Alkire, S. (2018b). The Research Agenda on Multidimensional Poverty Measurement: Important and As-yet Unanswered Questions. Retrieved from Oxford: https://www.ophi.org.uk/wp-content/uploads/OPHIWP119_3.pdf
- Alkire, S., Apablaza, M., ve Jung, E. (2014). Multidimensional Poverty Measurement for EU-SILC countries. Retrieved from Oxford: <https://www.ophi.org.uk/wp-content/uploads/RP36b.pdf>
- Alkire, S., Conconi, A., ve Seth, S. (2014). Multidimensional Poverty Index 2014: Brief Methodological Note and Results. Retrieved from
- Alkire, S., ve Foster, J. (2011). Counting and multidimensional poverty measurement. *Journal of public economics*, 95(7), 476-487. doi:<http://dx.doi.org/10.1016/j.jpubeco.2010.11.006>
- Alkire, S., ve Foster, J. (2016). Dimensional and Distributional Contributions to Multidimensional Poverty. Retrieved from Oxford: https://www.ophi.org.uk/wp-content/uploads/OPHIWP100_2.pdf

- Alkire, S., Foster, J., Seth, S., Santos, M. E., Roche, J. M., ve Ballon, P. (2015). *Multidimensional Poverty Measurement and Analysis*: University of Oxford.
- Alkire, S., ve Seth, S. (2016). Identifying Destitution through Linked Subsets of Multidimensionally Poor: An Ordinal Approach. Retrieved from Oxford: <https://ophi.org.uk/identifying-destitution-through-linked-subsets-of-multidimensionally-poor-an-ordinal-approach/>
- Anve, S., ve Sen, A. (1997). *Concepts of Human Development and Poverty: A Multidimensional Perspective*. New York: UNDP.
- Anonim. (1976). 65 Yaşını Doldurmuş Muhtaç, Güçsüz ve Kimsesiz Türk Vatandaşlarına Aylık. Retrieved from <http://www.mevzuat.gov.tr/MevzuatMetin/1.5.2022.pdf>
- Anonim. (1986). Sosyal Yardımlaşma ve Dayanışmayı Teşvik Kanunu. Retrieved from <http://www.mevzuat.gov.tr/MevzuatMetin/1.5.3294.pdf>
- Arndt, C., Distante, R., Hussain, M. A., Østerdal, L. P., Huong, P. L., ve Ibraimo, M. (2012). Ordinal Welfare Comparisons with Multiple Discrete Indicators: A First Order Dominance Approach and Application to Child Poverty. *World Development*, 40(11), 2290-2301. doi:<https://doi.org/10.1016/j.worlddev.2012.03.010>
- Asselin, L. M., ve Vu, T. A. (2008). Multidimensional Poverty and Multiple Correspondence Analysis. *Quantitative Approaches to Multidimensional Poverty Measurement*, 80-103.
- Atkinson, A. B. (2003). Multidimensional deprivation: contrasting social welfare and counting approaches. *The Journal of Economic Inequality*, 1(1), 51-65.
- Aytaç, A., ve Hatipler, M. (2013). Dünya’da ve Türkiye’de Yoksulluğun Özgün Yapısı ve Yoksullukla Mücadele: Paradigma Kitabevi Yayınları.
- Batana, Y. M. (2013). Multidimensional Measurement of Poverty Among Women in Sub-Saharan Africa. *Social Indicators Research*, 112(2), 337-362. doi:[10.1007/s11205-013-0251-9](https://doi.org/10.1007/s11205-013-0251-9)

- Battiston, D., Cruces, G., Lopez-Calva, L. F., Lugo, M. A., ve Santos, M. E. (2013). Income and Beyond: Multidimensional Poverty in Six Latin American Countries. *Social Indicators Research*, 112(2), 291-314. doi:10.1007/s11205-013-0249-3
- Bérenger, V., ve Verdier-Chouchane, A. (2007). Multidimensional measures of well-being: standard of living and quality of life across countries. *World Development*, 35(7), 1259-1276.
- Berg, M. V. d., ve Cuong, N. V. (2011). Impact of Public and Private Cash Transfers on Poverty and Inequality: Evidence from Vietnam. *Development Policy Review*, 29(6), 689-728. doi:10.1111/j.1467-7679.2011.00553.x
- Blundell, R., Browning, M., ve Meghir, C. (1994). Consumer Dem and and the Life-Cycle Allocation of Household Expenditures. *The Review of Economic Studies*, 61(1), 57-80. doi:10.2307/2297877
- BM. (2013). *The Millennium Development Goals Report 2013*. United Nations.
- BMKP. (2010). *Human Development Report 2010*. United Nations.
- BMKP. (2011). *Human Development Report 2011*. United Nations.
- Booyesen, F., van der Berg, S., Burger, R., Maltitz, M. v., ve Rand, G. d. (2008). Using an Asset Index to Assess Trends in Poverty in Seven Sub-Saharan African Countries. *World Development*, 36(6), 1113-1130. doi:https://doi.org/10.1016/j.worlddev.2007.10.008
- Bourguignon, F., ve Chakravarty, S. R. (2003). The measurement of multidimensional poverty. *The Journal of Economic Inequality*, 1(1), 25-49.
- Bugra, A. (2008). *Kapitalizm, Yoksulluk ve Türkiye’de Sosyal Politika*. İstanbul: İletişim Yayınları.
- Bugra, A., ve Candas, A. (2011). Change and Continuity under an Eclectic Social Security Regime: The Case of Turkey. *Middle Eastern Studies*, 47(3), 515-528. doi:10.1080/00263206.2011.565145

- Chanfreau, J., ve Burchardt, T. (2008). Equivalence scales: rationales, uses and assumptions. Retrieved from <http://www.gov.scot/resource/doc/933/0079961.pdf>
- Chen, S., Li, J., Lu, S., ve Xiong, B. (2017). Escaping from poverty trap: a choice between government transfer payments and public services. *Global Health Research and Policy*, 2(1), 15. doi:10.1186/s41256-017-0035-x
- Coudouel, A., Hentschel, J. S., ve Wodon, Q. T. (2002). *Poverty Measurement and Analysis A sourcebook for Poverty Reduction Strategies : Core techniques and cross-cutting issues (pp. 27-74): The World Bank.*
- ÇSHAB. (2016). 2016 Yılı Faaliyet Raporu. Retrieved from <http://www.aile.gov.tr/data/58b58e4c691407119c139239/2016%20%20Faaliyet%20Raporu.pdf>
- D'Ambrosio, C., Deutsch, J., ve Silber, J. (2011). *Multidimensional Approaches to Poverty Measurement: An Empirical Analysis of Poverty in Belgium, France, Germany, Italy and Spain, based on the European Panel.*
- DB. (1990). *World Development Report 1990.* Retrieved from
- DB. (2018). *World Development Indicators.* Retrieved from <http://databank.worldbank.org/data/indicator/NY.GDP.MKTP.KD.ZG/1ff4a498/Popular-Indicators>
- De Janvry, A., Sadoulet, E., ve Murgai, R. (2002). Chapter 31 Rural development and rural policy *Handbook of Agricultural Economics (Vol. 2, pp. 1593-1658): Elsevier.*
- Deaton, A. (1985). Panel data from time series of cross-sections. *Journal of Econometrics*, 30(1-2), 109-126. doi:[http://dx.doi.org/10.1016/0304-4076\(85\)90134-4](http://dx.doi.org/10.1016/0304-4076(85)90134-4)
- Deaton, A. (2013). *The Great Escape Health, Wealth, and the Origins of Inequality.* New Jersey: Princeton University Press.

- Dercon, S., ve Krishnan, P. (2000). Vulnerability, seasonality and poverty in Ethiopia. *The Journal of Development Studies*, 36(6), 25-53. doi:10.1080/00220380008422653
- DPT. (2006). Ulusal Kırsal Kalkınma Stratejisi 2007-2013. Retrieved from [http://kkp.tarim.gov.tr/sp/Ulusal_kirsal_kalkinma_stratejisi%20\(2007-2013\).pdf](http://kkp.tarim.gov.tr/sp/Ulusal_kirsal_kalkinma_stratejisi%20(2007-2013).pdf)
- Ellis, F., ve Biggs, S. (2001). Evolving Themes in Rural Development 1950s-2000s. *Development Policy Review*, 19(4), 437-448. doi:10.1111/1467-7679.00143
- FAO. (2005). Equivalence Scales: General Aspects. Retrieved from <http://www.fao.org/3/a-am360e.pdf>
- Ferrera, M. (2005). *The Boundaries of Welfare: European Integration and the New Spatial Politics of Social Protection*: Oxford University Press.
- Field, F. (1984). *The Minimum Wage*. London: Policy Studies Institute.
- Foster, J. E., ve Horowitz, A. W. (2012). An Axiomatic Approach to the Measurement of Corruption: Theory and Applications. *World Bank Economic Review*, 26(2), 217-235. doi:10.1093/wber/lhs008
- Giannetti, M., Federici, D., ve Raitano, M. (2009). Migrant remittances and inequality in Central-Eastern Europe. *International Review of Applied Economics*, 23(3), 289-307. doi:10.1080/02692170902811710
- Giray, F. H., Akın, A., ve Gün, S. (2004). Kırsal Kalkınmada Yeni Perspektifler. Paper presented at the Türkiye VI.Tarım Ekonomisi Kongresi, Tokat, Turkey.
- Gough, I. (1996). Social assistance in Southern Europe. *South European Society and Politics*, 1(1), 1-23. doi:10.1080/13608749608454714
- Gradın, C. (2013). Race, Poverty and Deprivation in South Africa. *Journal of African Economies*, 22(2), 187-238. doi:10.1093/jae/ejs019

- Guillerm, M. (2017). Pseudo-panel methods and an example of application to Household Wealth data. *Economie et Statistique/Economics and Statistics*, 491(1), 109-130.
- Hagen-Zanker, J., ve Leon Himmelstine, C. (2016). How Effective Are Cash Transfers in Reducing Poverty, Compared to Remittances? *Social Policy and Society*, 15(1), 29-42. doi:10.1017/S1474746415000019
- Haughton, J., ve Khandker, S. R. (2009). *Handbook on Poverty and Inequality*. Washington, DC: The World Bank.
- Howell, F. (2001). Social Assistance - Theoretical Background. In I. Ortiz (Ed.), *Social Protection in the Asia and Pacific* (pp. 257-306). Manila, Philippines: Asian Development Bank.
- ILO. (2015). Labour Market Impact of Syrians and their Employability. International Labour Organization Office in Turkey. Retrieved from http://www.ilo.org/ankara/news/WCMS_440085/lang--en/index.htm
- Jalan, J., ve Ravallion, M. (2000). Is transient poverty different? Evidence for rural China. *The Journal of Development Studies*, 36(6), 82-99. doi:10.1080/00220380008422655
- Jensen, R. T. (2004). Do private transfers 'displace' the benefits of public transfers? Evidence from South Africa. *Journal of public economics*, 88(1), 89-112. doi:http://dx.doi.org/10.1016/S0047-2727(02)00085-3
- Karadağ, M. A. (2015). *Tek Boyutlu Ve Çok Boyutlu Yoksulluk Ölçümleri: Türkiye Uygulaması*. (Phd), Gazi University, Ankara.
- Khera, R. (2014). Cash vs. in-kind transfers: Indian data meets theory. *Food Policy*, 46, 116-128. doi:https://doi.org/10.1016/j.foodpol.2014.03.009
- Kutlu, D. (2015). *Türkiye'de Sosyal Yardım Rejiminin Oluşumu*. Ankara: NotaBene Yayınları.
- Licona, G. H. (2016). Multidimensional Poverty Measurement: The Mexican Wave. In J. E. Stiglitz and M. Guzman (Eds.), *Contemporary Issues in Microeconomics* (pp. 40-49). London: Palgrave Macmillan UK.

- Lusk, J. L., ve Weaver, A. (2017). An experiment on cash and in-kind transfers with application to food assistance programs. *Food Policy*, 68, 186-192. doi:<https://doi.org/10.1016/j.foodpol.2017.02.005>
- Maitra, P., ve Ray, R. (2003). The effect of transfers on household expenditure patterns and poverty in South Africa. *Journal of Development Economics*, 71(1), 23-49. doi:[http://dx.doi.org/10.1016/S0304-3878\(02\)00132-3](http://dx.doi.org/10.1016/S0304-3878(02)00132-3)
- Miller, S. M., ve Neanidis, K. C. (2015). Demographic transition and economic welfare: The role of in-cash and in-kind transfers. *The Quarterly Review of Economics and Finance*, 58, 84-92. doi:<https://doi.org/10.1016/j.qref.2015.01.001>
- Mitrut, A., ve Wolff, F.-C. (2011). Do private and public transfers received affect life satisfaction? Evidence from Romania. *Journal of Economic Psychology*, 32(6), 969-979. doi:<https://doi.org/10.1016/j.joep.2011.03.007>
- Nicholas, A., ve Ray, R. (2012). Duration and Persistence in Multidimensional Deprivation: Methodology and Australian Application*. *Economic Record*, 88(280), 106-126. doi:[doi:10.1111/j.1475-4932.2011.00780.x](https://doi.org/10.1111/j.1475-4932.2011.00780.x)
- Notten, G., ve Roelen, K. (2012). A New Tool for Monitoring (Child) Poverty: Measures of Cumulative Deprivation. *Child Indicators Research*, 5(2), 335-355. doi:[10.1007/s12187-011-9130-6](https://doi.org/10.1007/s12187-011-9130-6)
- Nussbaumer, P., Bazilian, M., ve Modi, V. (2012). Measuring energy poverty: Focusing on what matters. *Renewable and Sustainable Energy Reviews*, 16(1), 231-243. doi:<https://doi.org/10.1016/j.rser.2011.07.150>
- OECD. (2012). What are Equivalence Scales? Retrieved from <http://www.oecd.org/eo/growth/OECD-Note-EquivalenceScales.pdf>
- Payne, A. A. (1998). Does the government crowd-out private donations? New evidence from a sample of non-profit firms. *Journal of public economics*, 69(3), 323-345. doi:[https://doi.org/10.1016/S0047-2727\(98\)00005-X](https://doi.org/10.1016/S0047-2727(98)00005-X)

- Rio Group. (2006). Compendium of Best Practices in Poverty Measurement. Retrieved from https://www.cepal.org/publicaciones/xml/3/26593/rio_group_compendium.pdf
- Rodrik, D. (2012). The Globalization Paradox: W.W. Norton and Company.
- Sadoulet, E., ve De Janvry, A. (1995). Quantitative development policy analysis (Vol. 5): Johns Hopkins University Press Baltimore.
- Sadoulet, E., Janvry, A. d., ve Davis, B. (2001). Cash Transfer Programs with Income Multipliers: PROCAMPO in Mexico. *World Development*, 29(6), 1043-1056. doi:[https://doi.org/10.1016/S0305-750X\(01\)00018-3](https://doi.org/10.1016/S0305-750X(01)00018-3)
- Salmon, L. M. (2008). Government and the Voluntary Sector in an Era of Retrenchment: The American Experience. *Journal of Public Policy*, 6(1), 1-19. doi:[10.1017/S0143814X00003834](https://doi.org/10.1017/S0143814X00003834)
- Sen, A. (1992). *inequality reexamined*. Oxford University Press.
- Sen, A. (1999). *Development as Freedom*. New York: Alfred A. Knopf.
- Seth, S., ve Santos, M. E. (2018). Multidimensional Inequality and Human Development. Retrieved from Oxford: https://www.ophi.org.uk/wp-content/uploads/OPHIWP114_2.pdf
- Seth, S., ve Villar, A. (2017). Measuring Human Development and Human Deprivations. Retrieved from Oxford: <https://www.ophi.org.uk/wp-content/uploads/OPHIWP110.pdf>
- STB. (2018a). Birinci Beş Yıllık Kalkınma Planı (1963-1967). Retrieved from <http://www.kalkinma.gov.tr/Lists/Kalknma%20Planlar/Attachments/9/plan1.pdf>
- STB. (2018b). Kamu Yatırımları. Retrieved from <http://www2.kalkinma.gov.tr/kamuyat/butceozet.html>
- Şenses, F. (2001). *Küreselleşmenin Öteki Yüzü: Yoksulluk*. İstanbul: tletişim Yayınlan.

- 6360 sayılı On Üç İilde Büyükşehir Belediyesi ve Yirmi Altı İlçe Kurulması ile Bazı Kanun ve Kanun Hükümünde Kararnamelerde Deęişiklik Yapılmasına Dair Kanun (2012).
- TCMB. (2018). Elektronik Veri Dağıtım Sistemi. Retrieved from <https://evds2.tcmb.gov.tr/>
- TOB. (2015). Ulusal Kırsal Kalkınma Stratejisi 2014-2020. Retrieved from [http://kkp.tarim.gov.tr/sp/UKKS%20\(2014-2020\).pdf](http://kkp.tarim.gov.tr/sp/UKKS%20(2014-2020).pdf)
- TOB. (2018a). Avrupa Birlięi ve Dış İlişkiler Genel Müdürlüğü. Retrieved from https://www.tarim.gov.tr/ABDGM/Menu/69/Uluslararası-Tarimsal-Kalkınma-Fonu-_ifad_
- TOB. (2018b). Kırsal Kalkınma Yatırımlarının Desteklenmesi. Retrieved from <https://www.tarim.gov.tr/Konular/Kırsal-Kalkınma/Projeler>
- Tonmoy İslam, T. M. (2014). An exercise to evaluate an anti-poverty program with multiple outcomes using program evaluation. *Economics Letters*, 122(2), 365-369. doi:<https://doi.org/10.1016/j.econlet.2013.12.032>
- TUIK. (2018a). Genel Nüfus Sayımları. Retrieved from http://www.tuik.gov.tr/PreÇizelge.do?alt_id=1047
- TUIK. (2018b). Hayvansal Üretim İstatistikleri. Retrieved from http://www.tuik.gov.tr/PreÇizelge.do?alt_id=1002
- TUIK. (2018c). İşgücü İstatistikleri. Retrieved from http://www.tuik.gov.tr/PreÇizelge.do?alt_id=1007
- TUIK. (2018d). Sağlık İstatistikleri. Retrieved from http://www.tuik.gov.tr/PreÇizelge.do?alt_id=1095
- TUIK. (2018e). Sosyal Koruma İstatistikleri. Retrieved from http://www.tuik.gov.tr/PreÇizelge.do?alt_id=1040
- TUIK. (2018f). Yapı İzin İstatistikleri. Retrieved from http://www.tuik.gov.tr/PreÇizelge.do?alt_id=1055

- Uğur, M. S. (2015). Yoksulluğun Çok Boyutluluğu ve Türkiye için Çok Boyutlu Bir Yoksulluk Ölçümü. EY International Congress on Economics II "Growth, Inequality and Poverty".
- Uğur, M. S. (2017). Amartya Sen'in Kapasite Yaklaşımı ve İnsan Merkezli Bir Kalkınma Anlayışı. *Sosyoekonomi*(25(31)), 91-107. doi:10.17233/sosyoekonomi.288625
- van de Walle, D. (2004). Testing Vietnam's public safety net. *Journal of Comparative Economics*, 32(4), 661-679. doi:https://doi.org/10.1016/j.jce.2004.08.003
- Verbeek, M. (2008). Pseudo-Panels and Repeated Cross-Sections. In L. Mátyás and P. Sevestre (Eds.), *The Econometrics of Panel Data: Fundamentals and Recent Developments in Theory and Practice* (pp. 369-383). Berlin, Heidelberg: Springer Berlin Heidelberg.
- Zeumo, V. K., Some, B., ve Tsoukiàs, A. (2011). A survey on Multidimensional Poverty Measurement: a Decision Aiding Perspective. Retrieved from <https://hal.archives-ouvertes.fr/hal-00875525>

ÖZGEÇMİŞ

1985 yılında Adana'da doğdu. Lütfiye Kısacık İlkokulu, ÇEAŞ Seyhan Anadolu Lisesi(ortaokul) ve Mersin Fen Lisesi'nde eğitim gördü. Çukurova Üniversitesi Ziraat Fakültesi Tarım Ekonomisi Bölümü'nden 2009 yılında Lisans, 2013 yılında Yüksek Lisans mezunu oldu. 2010 yılından itibaren aynı bölümde araştırma görevlisi olarak çalışmaktadır.

EKLER

EK-1

Boyutlar	Göstergeler		Gösterge-test	Gösterge-rest	Göstergelerarası	
		Gözlem Sayısı	Korelasyon	Korelasyon	Korelasyon	alpha
Ekonomik durum ve varlıklar	Sıcak su	177162 +	0.6130	0.5290	0.1363	0.7395
	Çamaşır makinesi	177162 +	0.5355	0.4410	0.1405	0.7463
	Et, tavuk veya balık yiyebilme	177162 +	0.5697	0.4796	0.1386	0.7433
	Beklenmedik harcamalar	177162 +	0.5485	0.4556	0.1398	0.7452
	Isınma	177162 +	0.5030	0.4047	0.1422	0.7490
	Yeni kıyafetler alabilme	177162 +	0.5621	0.4710	0.1390	0.7440
	Mahallede suç ve şiddet	177162 +	0.1458	0.0255	0.1616	0.7763
Konut	Konut içinde banyo olması	177162 +	0.4947	0.3954	0.1427	0.7497
	Konut içinde tuvalet olması	177162 +	0.5678	0.4774	0.1387	0.7435
	Konuta dair ödemeler	177162 +	0.2277	0.1094	0.1572	0.7704
	Konut harici ödemeler	177162 +	0.2479	0.1304	0.1561	0.7690
	Konutun inşaat sorunları	177162 +	0.4713	0.3696	0.1439	0.7516
Eğitim ve sağlık	Kronik sağlık problemi	177162 +	0.3539	0.2421	0.1503	0.7610
	Son 6 ay içerisinde sağlık problemi	177162 +	0.4283	0.3224	0.1463	0.7551
	Okuma-yazma bilme	177162 +	0.5321	0.4372	0.1406	0.7466
İstihdam	İşsizlik	177162 +	0.1697	0.0498	0.1603	0.7746
	Kayıt dışı çalışma	177162 +	0.3750	0.2647	0.1492	0.7594
Test ölçeği					0.1458	0.7643

EK-2

Üç Aşamalı En Küçük Kareler Regresyon Denklemleri						
Denklemler	Gözlem	Parms	RMSE	R-sq	chi²	P
Gelir	177.162	31	27,656640	0,26	61.892,66	0,00
Devlet yardımları	177.162	28	0,767732	0,01	10.550,20	0,00
Özel yardımlar	177.162	29	3,763487	-0,23	5.139,64	0,00
ÇYE	177.162	28	0,345340	-3,25	34.349,08	0,00

Gelir Denklemleri	Katsayı	Std. Hata	z	P> z 	[95% Güven Aralığı]	
Hane büyüklüğü	9,274836	0,176559	52,53	0,00	8,93	9,62088
Hane büyüklüğü ²	-0,570884	0,022509	-25,36	0,00	-0,62	-0,52677
Yaş	1,170337	0,028536	41,01	0,00	1,11	1,22627
Yaş ²	-0,009233	0,000274	-33,71	0,00	-0,01	-0,00870
Tarımda istihdam	-0,802892	0,192002	-4,18	0,00	-1,18	-0,42657
Hane reisinin eğitim durumu						
Okuma-yazma bilmeyen	3,638433	0,314614	11,56	0,00	3,02	4,25506

Okur-yazar	8,052560	0,255324	31,54	0,00	7,55	8,55299
İlkokul	13,820810	0,312273	44,26	0,00	13,21	14,43285
Ortaokul	22,883420	0,339204	67,46	0,00	22,22	23,54824
Lise	22,207660	0,337894	65,72	0,00	21,55	22,86992
Üniversite	48,554030	0,311125	156,06	0,00	47,94	49,16382
Bölgeler						
Batı Marmara	-3,502550	0,324352	-41,63	0,00	-4,14	-12,86683
Ege	-0,798640	0,272843	-39,58	0,00	-1,33	-10,26388
Doğu Marmara	-9,684101	0,306361	-31,61	0,00	-0,28	-9,08364
Batı Anadolu	-9,587329	0,302170	-31,73	0,00	-0,18	-8,99509
Akdeniz	-4,536230	0,284931	-51,02	0,00	-5,09	-13,97778
Orta Anadolu	-4,981270	0,328910	-45,55	0,00	-5,63	-14,33662
Batı Karadeniz	-4,877970	0,310851	-47,86	0,00	-5,49	-14,26872
Doğu Karadeniz	-4,138890	0,394306	-35,86	0,00	-4,91	-13,36607
Kuzeydoğu Anadolu	-7,676780	0,348056	-50,79	0,00	-8,36	-16,99460
Doğu Anadolu	-9,696600	0,337726	-58,32	0,00	-0,36	-19,03467

Güneydoğu Anadolu	-0,423970	0,311474	-65,57	0,00	-1,03	-19,81349
Yıl						
2	0,259950	0,307335	0,85	0,40	-0,34	0,86231
3	-1,544782	0,302634	-5,1	0,00	-2,14	-0,95163
4	-1,156378	0,296144	-3,9	0,00	-1,74	-0,57595
5	-2,267275	0,293913	-7,71	0,00	-2,84	-1,69122
6	-1,257193	0,272024	-4,62	0,00	-1,79	-0,72404
7	-1,656805	0,258050	-6,42	0,00	-2,16	-1,15104
8	-0,967194	0,247899	-3,9	0,00	-0,15	-0,48132
9	-0,914142	0,238042	-3,84	0,00	-1,38	-0,44759
10	0,074645	0,238034	0,31	0,75	-0,39	0,54118
Sabit	-1,002810	0,754643	-27,83	0,00	-2,48	-19,52374
Devlet Yardımları Denklemleri	Katsayı	Std. Hata	z	P> z 	[95% Güven Aralığı]	
Gelir	0,00223	0,00023	9,78	0,00000	0,00179	0,00268
ÇYE	2,02969	0,04318	47,00	0,00000	1,94505	2,11433
Hane büyüklüğü	-0,17626	0,00657	-6,84	0,00000	-0,18913	-0,16339
Hane büyüklüğü ²	0,01521	0,00068	22,51	0,00000	0,01389	0,01654

Yaş	-0,00684	0,00085	-8,09	0,00000	-0,00850	-0,00518
Yaş ²	0,00001	0,00001	1,07	0,28400	-0,00001	0,00002
Tarımda istihdam	-0,07212	0,00554	-13,01	0,00000	-0,08299	-0,06126
Varlık vergisi	-0,01743	0,00194	-9,00	0,00000	-0,02123	-0,01363
Bölgeler						
Batı Marmara	0,01046	0,00939	1,11	0,26500	-0,00795	0,02886
Ege	0,02826	0,00789	3,58	0,00000	0,01280	0,04373
Doğu Marmara	0,02356	0,00873	2,70	0,00700	0,00645	0,04067
Batı Anadolu	0,07471	0,00850	8,79	0,00000	0,05804	0,09137
Akdeniz	-0,02862	0,00820	-3,49	0,00000	-0,04470	-0,01254
Orta Anadolu	0,07036	0,00940	7,48	0,00000	0,05193	0,08878
Batı Karadeniz	0,01980	0,00895	2,21	0,02700	0,00226	0,03734
Doğu Karadeniz	0,01183	0,01109	1,07	0,28600	-0,00990	0,03357
Kuzeydoğu Anadolu	0,12584	0,01001	12,58	0,00000	0,10623	0,14545
Doğu Anadolu	0,18946	0,00974	19,46	0,00000	0,17038	0,20854
Güneydoğu Anadolu	0,09439	0,00920	10,26	0,00000	0,07636	0,11242

Yıl						
2	-0,11590	0,00860	-13,47	0,00000	-0,13277	-0,09904
3	-0,10611	0,00844	-12,57	0,00000	-0,12265	-0,08956
4	-0,06542	0,00827	-7,91	0,00000	-0,08163	-0,04921
5	0,04278	0,00817	5,24	0,00000	0,02676	0,05879
6	-0,06466	0,00758	-8,53	0,00000	-0,07951	-0,04981
7	-0,02530	0,00717	-3,53	0,00000	-0,03934	-0,01125
8	-0,00154	0,00688	-0,22	0,82300	-0,01503	0,01195
9	0,01716	0,00662	2,59	0,01000	0,00419	0,03013
10	0,03362	0,00660	5,09	0,00000	0,02068	0,04657
Sabit	-0,08511	0,02078	-4,10	0,00000	-0,12584	-0,04438

Özel Yardımlar Denklemi	Katsayı	Std, Hata	z	P> z 	[95% Güven Aralığı]	
Gelir	-0,01596	0,00140	-11,37	0,00000	-0,01872	-0,01321
Devlet yardımları	2,20203	0,17490	12,59	0,00000	1,85924	2,54482
ÇYE	-5,89897	0,49555	-11,90	0,00000	-6,87023	-4,92771
Hane büyüklüğü	-0,16499	0,05420	-3,04	0,00200	-0,27121	-0,05876
Hane büyüklüğü2	0,02326	0,00459	5,07	0,00000	0,01427	0,03225
Yaş	-0,05559	0,00433	-12,84	0,00000	-0,06407	-0,04711
Yaş2	0,00060	0,00004	16,42	0,00000	0,00053	0,00067
Tarımda istihdam	0,11079	0,02843	3,90	0,00000	0,05508	0,16651
Öğrenci kuklası	0,41009	0,02339	17,53	0,00000	0,36425	0,45593
Bölgeler						
Batı Marmara	-0,53125	0,04237	-12,54	0,00000	-0,61429	-0,44820
Ege	-0,31347	0,03597	-8,71	0,00000	-0,38398	-0,24297
Doğu Marmara	-0,50867	0,03926	-12,96	0,00000	-0,58561	-0,43172
Batı Anadolu	-0,34743	0,03986	-8,72	0,00000	-0,42555	-0,26932
Akdeniz	-0,10011	0,03659	-2,74	0,00600	-0,17181	-0,02840
Orta Anadolu	-0,47344	0,04290	-11,04	0,00000	-0,55751	-0,38937

Batı Karadeniz	-0,36086	0,03985	-9,06	0,00000	-0,43896	-0,28276
Doğu Karadeniz	-0,32217	0,04883	-6,60	0,00000	-0,41788	-0,22645
Kuzeydoğu Anadolu	-0,61546	0,04862	-12,66	0,00000	-0,71075	-0,52016
Doğu Anadolu	-0,74867	0,05291	-14,15	0,00000	-0,85238	-0,64497
Güneydoğu Anadolu	-0,81172	0,04308	-18,84	0,00000	-0,89616	-0,72728
Yıl						
2	0,37464	0,04322	8,67	0,00000	0,28992	0,45935
3	0,39919	0,04156	9,60	0,00000	0,31772	0,48065
4	0,37616	0,03839	9,80	0,00000	0,30092	0,45140
5	0,03017	0,03668	0,82	0,41100	-0,04173	0,10207
6	0,26866	0,03546	7,58	0,00000	0,19916	0,33817
7	0,06256	0,03183	1,97	0,04900	0,00017	0,12496
8	-0,02092	0,03028	-0,69	0,49000	-0,08027	0,03842
9	-0,05678	0,02933	-1,94	0,05300	-0,11428	0,00071
10	-0,11822	0,02960	-3,99	0,00000	-0,17623	-0,06021
Sabit	5,03339	0,09562	52,64	0,00000	4,84598	5,22079